

21355

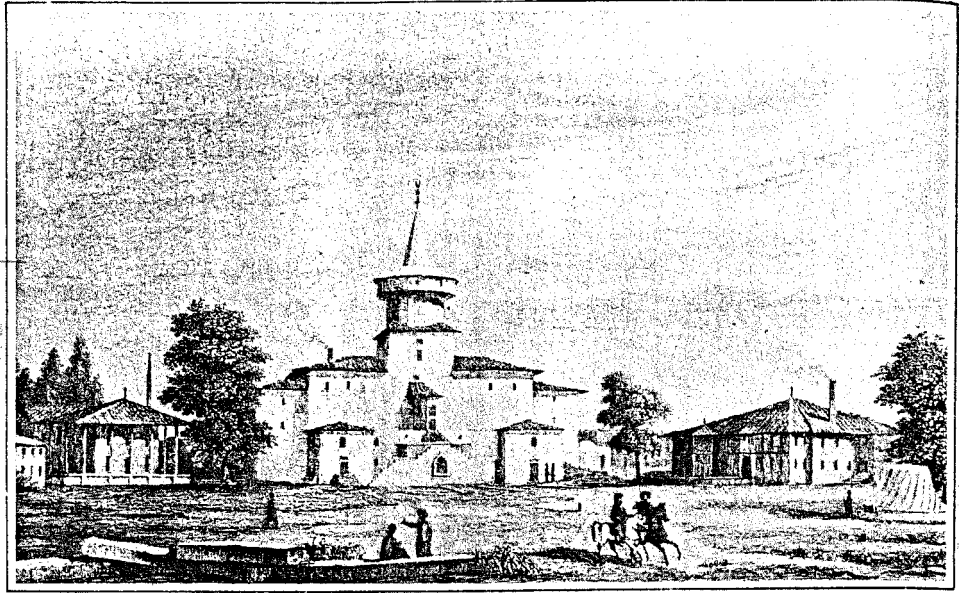
Tarih ve Toplum,
c. I (1984), s. 350-354HABBE TAYINLANOIRTAN
KUMRA BELEN DÖKÖMAY

12 1 TEMMUZ 1993

1446

Edirne

Yangını ve Buçuktepe Olayı



Edirne'deki Cihannüma Sarayı. Jovanin'in La Turquie (1840) adlı kitabından gravür.

Mehmet Çelebi'nin babası tarafından kendisine danışman olarak atanan kimse ile de arası pek iyi değildi. Her an birbirlerine karşı eylemde bulunabilirlerdi. Nitekim bu nazik olay pek fazla gecikmedi. Birkaç hafta sonra yeniçeriler arasında kaynaşmalar başladı. Ücretlerinin arttırılması isteminde bulunan bu ocak, kendilerine gerekli söz verilmeyince açıktan açığa Mehmed Çelebi'ye karşı ayaklandılar. Şehri birçok yerden ateşe verdiler. Yaz sıcağının da yardımıyla kısa zamanda yayılan yangın, tıklım tıklım değerli kumaşlarla dolu bedestene ulaştı. Ardından şehrin hisarının bir bölümünü sardı.

Sayırsız insan, hayatını ve varlığını yitirmiş, imparatorluğun çeşitli yörelerinden getirilen paha biçilmez mallar yanarak ya da yangının verdiği zararlar sonucu harap olmuştu. Bundan sonra yeniçeriler öfkelerini Mehmed Çelebi'nin özel danışmanı Şehabeddin Paşa'ya yönelttiler. Bunun üzerine Paşa, sarayın içlerine kaçarak bunların elinden kurtuldu. Paşayı takipten vazgeçen yeniçeriler şehrin Buçuktepe diye adlandırılan tepesi üzerine toplandılar. Sonunda Mehmed Çelebi, bunların aylıklarına günlük buçukar akçelik bir arttırımı kabul etmek zorunda kaldı. (Babinger, s. 36)

Yukarıda anlattığımız olay, çeşitli kaynaklarda değişik tarihlerde gösterilmektedir. Biz burada Halil İnalçık yorumuna sadık kalacağız. 1446 yılında Osmanlı tahtında kimin padişah olarak bulunduğu dair de çe-

şitli kaynaklar değişik görüşler ileri sürmektedirler. Geçmişteki olayların birçok ayrıntılarına varıncaya kadar anlatıldığı ve tesbit edilerek günümüze aktarıldığı gözönüne getirilirse, saltanat makamında oturan şahsın kimliği hususunda niçin bütün kaynaklarda hemfikir olunmadığı meselesini burada işlemeye çalışacağız.

Bilindiği gibi 14. yüzyılın başlarından itibaren Osmanlı devleti Batı'da genişlemesini sürdürmeye başlamış ve kuruluşunu takip eden 1300'lü yıllarda 3500 milcare olan toprak büyüklüğü 1600'lü yıllara gelindiğinde üç kıtaya yayılarak toplam 895.210 mil-kareye ulaşmıştı.

XIII. yy. sonunda Anadolu etkin bir siyasal güçten yoksundur. Selçuklular parçalanmıştır ve yerlerine çok sayıda beylikler türemiştir. Osmanlılar da bu beyliklerden biridir. Anadolu beylikleri Batı'ya Bizans'a doğru ilerlemek için birbirleriyle yarışırken, Osmanlı Beyliği de hem Batı'ya yakın konumuyla, hem de Uç Beyliği olması dolayısıyla, bu yarışta kısa sürede kendini gösterecektir. (Bozdemir, s.34)

Osmanlı Beyliğinin Anadolu'da Selçuklulardan sonra meydana çıkan diğer beylikler içinde sivrilip, diğerleri teker teker tarih sahnesinden silinirken koskoca bir imparatorluk haline gelmesinin nedenleri ayrı bir araştırma konusudur. Biz burada Osmanlıların çok iyi bir şekilde hayata geçirdikleri iki hususa işaret etmeyi ye-

terli buluyoruz. Merkezi ordu ve *ikta* denilen toprak düzeni.

Osmanlılarda ordu, tümüyle bir savunma örgütünden ibaret değildir. Özellikle Taşra ordusu diyebileceğimiz *Sipahi* örgütü aynı zamanda bir toprak politikası aracı niteliğindedir. Ordu ve toprak yönetimi içiçe girmiş durumdadır. Böylece ordu-toprak ikilemi aracılığıyla askerî eylem ekonomik eylemden soyutlanmadan hatta onun bir bütünleyicisi olarak gerçekleştirilmiş olacaktır. Bu da adına *ikta* denen bir toprak dağıtım düzeni aracılığıyla yapılacaktır. (Bozdemir, s. 32)

Yukarıda tanımlanan askerî örgütlenmeden başka XIV. yüzyılın sonlarına doğru Osmanlı ordu sisteminde varlığını iyiden iyiye hissettiren yeni bir askerî gücün ortaya çıktığını görüyoruz: *Yeniçeriler*.

İlk olarak I. Murad'ın Uç Beylerinin bağımsızlaşarak yarı feodal güç odakları oluşturmalarına engel olmak için merkezi bir askerî güç kurmak istemesiyle başlatıldığı sanılan yeniçerilik, yalnız askere alma yöntemleriyle değil, aynı zamanda eğitimiyle de çağdaşlarından değişik bir askerî "pedagoji" uygulayarak dikkat çekmiştir. (Bozdemir, s. 53)

Kuruluşu XIV. yy. ortalarına çıkan (1362 ?) yeniçeriliğin başlıca özellikleri bilinmektedir: Türklerin egemenliği altındaki Hıristiyan çocuklarından kurulan, ömür boyu bekâr, aile ve toplum bağlarından koparılmış, Islâmlaştırılmış, sultanın kayıtsız şartsız emrinde olacak biçimde yetiştiril-