

Solda Hüsrev Paşa Türbesi, ortada Neccar Mehmed Efendi - Keserci Baba Türbesi, sağda Bali Paşa Camii (Encümen arşivinden)

Revnaçoğlu, İbrahim Hakkı Konyalı'dan bu türbeye dair nakil de yapar:

Bali Paşa Câmî-i şerifinin sağında ve biraz aşağıda Hüsrev Paşa Türbesi'nin karşısında görülen bina, Süleymaniye Câmî-i şerifinin su yollarını yapanlardan Neccar Mehmed Efendi'nin türbesidir. Türbenin mermer pencere şebekeleri ve mimarî tarzı çok nefisdir. Mihrapçıklı mezar taşı da taşçılık sanatının güzel bir örneğiydi. Esefle söylemek lâzım gelir ki bu taşlar ve bu pencere şebekeleri şimdi tamamıyla kırılmıştır. Türbenin yapı karakterine ve asaletine bakılırsa bunun da Sinan tarafından yapılmış olduğu kabul edilebilir. Yüce sanatkarın mesai arkadaşının türbesini de kendisinin yapması kadar tabii bir şey olamaz. Türbe yedi sene evvel (1937) tamir edilmişti.

Not: 2000'lerin başında Erdoğan isimli birisi beliriverdi. Biraz delişmen, haylice heyecan adamı. Metruk ve son zamanlarda kubbe kurşunları çalındığı için iyice bir köşede büzülmüş haliyle mükedder duran Neccarzade Türbesi'ni zapt etti. Bir gün beni buldu, Neccarzade'nin sandukası başına koyacağı tâç için hazretin hangi tarikat şeyhi olduğunu sordu. Neccarzade'nin suyuocu olduğunu söyledimse de ikna edemedim. Türbeye vardığımda onu işe kuyulmuş, avlu duvarını yaptırmış, türbeyi elden geçirmiş, çiçeklerle önünü donatmış buldum. Türbe bitişiğindeki tek odalı evde oturuyor, sabahtaki Balıpaşa'dan Hüsrevpaşa'ya inenlerin dikkatini buraya çekmek için yola güzel kokular saçıyordu. Yan apartmanın, türbe sahasını işgal ettiğinden bahisle mütemadiyen belediyeye verdiği şikayetlerin neticesinden ümitli bir hâlde ziyaretçileri bekliyordu. Yıllar geçtikçe heyecanını kaybetti. Hâlâ su arıtma aletlerinin argesiyle meşgul olarak türbenin yanındaki küçük evde yatıp kalkar.

Hüsrev Paşa Türbesi. (Fatih)  
081723

### Hüsrev Paşa Türbesi

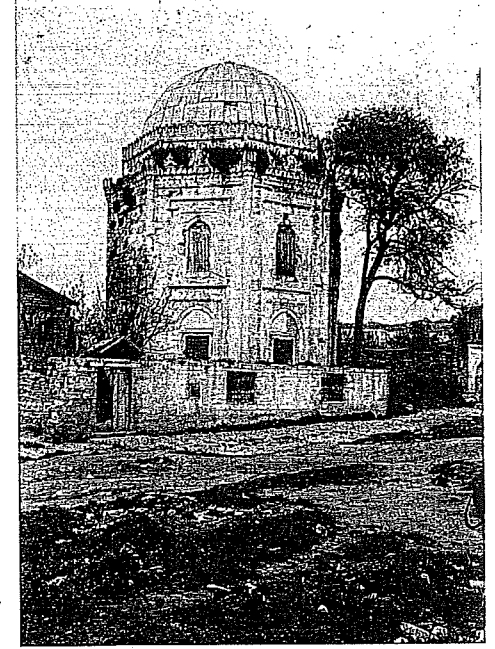
Hoca Efendi Sokağı,  
Hüsrev Paşa Türbesi'nin  
önünde biter.

(Akşemsaddin Mahallesi,  
2076 ada, 35 parsel)

Sarıgüzel'den Vatan Caddesi'ne inen sırta Bali Paşa Camii, Neccarzade Türbesi ve nihayet tekke, mektep ve sebillin etrafını sardığı Hüsrev Paşa Türbesi'nin bulunduğu güzergâh, eski İstanbul'un mahalle neşesini bulabildiğimiz âdetâ bir Hoca Ali Rıza resmiydi. Karisini bulamamış kadim bir yazmayı içten kemiren güvelere benzeyen zaman, alâkasızlıktan bulduğu yüz ve hoyratça cesaretiyle bütün İstanbul'u talan ederken ellerini buraya da uzattı. "Şimdi bu kıvam bozulmuş, kaldırımlarına varıncaya kadar semt silinmiş, ağaç, çardak ve su kalmamış, çeşmenin yalağı çöplük olmuş, mektep yıkılmış, ortada yangınlarda harap olmuş iki türbe kalmış..." 1957'de Sedat Hakkı Eldem'in burada gördüğü perişan manzara buydu. Şehrin eski zamanı ve ruhu birkaç köhne eserde iz bırakıp kaybolurken burası hâlâ bizi mesut eden bir İstanbul köşesiydi.

Zelzeleler, yangınlar... ve nihayet yeni kıymetlerle şekillenen cemiyetin içinde, var oluş ve yok oluş arasında, şehrin bostanlarını seyreden Yenibağçe'de, Sinan'ın elinde hayat bulmuş zarif paşa türbesinde Hüsrev Paşa medfundur. Vezaretten azledildiğinde talih onun gurur ve debdebeyle afyonlu dimağını hakikatle yüzleştirmişti. Çok zaman geçmeden vezarete gelen ve birçok cihetten akıbetleri benzeşen Lutfi Paşa, Hüsrev Paşa'nın vezirliği son bulduğunda onun melâlini şöyle anlatır:

Hikâyet ederler ki bir gün ata binmek kasdın edip adamları önüne at getirdiler. Ol dahi ayağın üzengiye koduğu hâlde dört cânibine nazar edip vezarete iken cemî-i âlem halkı hürmet ve izzet edip ata bindiğine hürmet ettiklerini fikredip ve kendinin ol fâhîr libaslarına ve altın üsküflerle kulları ve nökerleri hatırına gelip ol hâlde onlardan az kimesne yanında bulunup evvelki hâli ve ahvâli görmeyip şimdi kimesne beni bu hâlde görmesin deyip ayağın üzengiden çekip ondan sonra hemân sâhib-firâş olup vezaretten azl olduğunun gus-



Hüsrev Paşa Türbesi 1936'da (Encümen arşivinden)