

110039

538 ROLLINS, Jeffrey Baykal. Reflections on movement:
new installations in historical dervish sites of Istanbul.
Journal of American Studies of Turkey, 25 (2007)
pp.105-110. (My current series of multimedia projects
are site-specific to historical sacred spaces in Istanbul,
including the two oldest Sufi dervish lodges in the city:
the Kadirihane and the Galata Mevlevihane Museum.)

530

Galata Mevlevihane
Kadirihane

IR34, feuille 14, une «Ekmeki Camii s.» qui partait de l'angle des avenues Boğazkesen et Çukur Cuma, et aboutissait au Kadirieler Yokuşu. Le plan de Pervititch montre que le bâtiment était situé dans l'aire arasée qui se trouve aujourd'hui à l'arrière du hammam de Firuz Ağa.

2) Op. et loc. cit. : *Etmeki başı 'Ali Ağa*. Cf. SO, III, p. 511.

2. [MRMİ, 387] *habeşi bir minâresi ve yanı başında ufak bir makberesi var dir. kapunuñ şağ tarafında bir kuyusu mevcûd dur.*

Il a un minaret de bois et, à côté, un petit cimetière. Un puits se trouve du côté droit de la porte.

3. *Kara Baş mahallesinde bir çeşme üzerinde mahkûk olan tâ'rîhî ber-vech-i âf-dîr :*

Le chronogramme gravé sur une fontaine se trouvant dans le quartier de Kara Baş est comme suit¹ :

*hazret-i Sultân Mahmûd Han-ı 'âdil kim o dur *
âb-ı rû-yı saltanat-ı şâhân-ı dehrin mefharı
havî-i şîr êdi revân mâ'mûr *
eyleyüb me'mûr aña merdüm-i dânişveri
hâcî-i beyt-i şerîf Ahmed Ağa-yı pür-hümem *
gümrük-i şehri-i Stânbulün emîn-i dâveri
imtîşâl-i emr ü fermân eyleyüb Allâh için *
şîkîk ile êdi edâ bu hidmet-i müşkîlteri
cân-ki tekmiñl êdi me'mûriyyetin ihlâş ile *
yapdı bu nev-çeşme şâf ü letâfjet-güsterî*



Le cimetière de la Kadiriye. État en juillet 1998.

bârak* LLâh⁴ çeşme-sâr-ı dil-güşâ kim şâhibin *
eylesün Bârî Hüdâ şâbr-ı cezîlin mazharı
gelse bir leb-teşre Rahmî lûle der tâ'rîh için *
menba'-ı dil-cây-ı Ahmedden al iç mâ-ı Kevseri
1135 [1722-1723]

1) Cf. IÇ, II, n° 75. Le fondateur en est el-Hâc Ahmed Ağa qui exerça diverses fonctions (intendant de la Monnaie, de l'Arse-nal) et mourut en 1146/1733-1734 (cf. SO, I, p. 244). L'auteur de l'inscription est Rahmî Muştafâ Efendî, qui fit une discrète carrière de bureaucrate et mourut de la peste en 1751 (cf. SO, II, p. 376).

4. [HC, 67] *mağallesi var dir*
Le quartier où il se trouve [porte le même nom.]

[XII]
**KÂDIRİ-HÂNE MESCİDİ
DER-KURB-I TOP-HÂNE
MESCİD DU COUVENT KÂDIRİ
PRÈS DE TOP-HÂNE**

1. [HC, 67] *bu mescid-i tekye dir fî-l-aşıl kâilseden munkalib ol-
mağla hâlâ binâsı kâilsê resmi üzere dir*
C'est le mescid d'un couvent. Comme, à l'origine, c'était une église qui a été convertie, le bâtiment actuel a la forme d'une église.

2. *Töşyalı eş-Şeyh İsmâ'il-i Rûmî hazretleri vaftan-ı aştısından¹
İstânbûla geldikden-şoîra² tekye-i mezbûr binâ ve ihyâ eyle-
miş-dir irihâl-i dâr-i bekâ eyledikde bu tâ'rîhî söylemişler dir*

Après que Monseigneur Töşyalı eş-Şeyh İsmâ'il-i Rûmî fut venu de sa patrie d'origine à Istanbul, il construisit et vivifia le couvent susdit³. Lorsqu'il se transféra dans la Demeure de la Permanence, on dit ce chronogramme :

*kaldı İsmâ'il Efendî nakl-i güzlâr-ı cinân
1053 [1643-1644]*

1) MRMİ, 376 : *Töşya civârında Bâdin nâm kariyeden-dir.*
2) Op. et loc. cit. : *emr-i şavş-ı a'zam-la 'azm-ı Bağdâd eyleyüb ol-
zaman makâm-ı şavş-ı Geylânide şâhib-i irşâd bulunan eş-Şeyh
Feyz²-LLâh Efendî hazretlerine mülâki ve zâhir ü bâtin pür-safâ
olduğda Pir-i şân kâriyesi-ile irşâda me'mûr buyurlarık bir çok
şehir ve kasabalar geşt ü güzâr (...) 1020 tâ'rîhlerinde Der-i
sâ'âdete teğrif (...), «sur l'ordre du vicaire du pôle immensément
grand de la sainteté, il alla à Bagdad et y rencontra Monseigneur
eş-Şeyh Feyz²-LLâh Efendî qui exerçait alors la direction spiri-
tuelle du lieu du pôle glânî de la sainteté. Lorsqu'il fut exotéri-
quement et ésotériquement purifié, on daigna le charger de
direction spirituelle avec le surnom généalogique de "second
pîr", le parcours nombre de villes et de bourgades (...) et, dans
les années 1020 [1611-1612], honora [de sa présence] la Porte de
la Félicité (...).»*

3) SO, I, p. 353, consacre à ce personnage une notice particu-
lièrement brève.

3. *ve bu dergâhdan mâ-adâ Edirne de Brûsada ve Töşyada ve
mahall-i sâ'îrede ve-l-hâşil evliyâ' adedince kırk sekiz mağalide
tekyesi var dir¹*

Outre ce couvent, il en fonda au total, à Edirne, à Bursa, à Töşyada et en d'autres lieux, quarante-huit, selon le nombre des saints.

1) MRMİ, 376 : *Töşya Kastamonîda, Edirne, Tekfâr Tağında,
Brûsada, Mısrada, Sîrözda ve sâ'îr makâm kırk mağalide birer te-
kye güşâd eyledikden-şoîra (...)*

4. *ve hâlâ defîn-i hâk-i 'ûr-nâk oldukları makâm-i mezkûrî Hâcî
Pîri nâm şâhib²-i-hayr tarafından terk ü teberru' olunarak binâ
ve inşâ edüb en evvel bu belde-i tayyibede erkân-i tarîk-i Kâdi-
riyyeyi neşre muvaffak oldukları için Rûmî lakabi-ile tahallus
buyurulmuşlar dir. pîr-i müşâr³-ileyhün irihâline şu tâ'rîhî söy-
lenmiş-dir.*

L'endroit susdit où il est à présent inhumé dans la terre odorante a été construit par le bienfaiteur nommé Hâcî Pîri qui, pour cela, renonça [au terrain] et en fit pieusement don. Comme [İsmâ'il Efendî] fut le premier qui réussit à répandre la confrérie de la Kâdiriyye dans cette ville agréablement bonne, on daigna lui donner le surnom de Rûmî. Ce chronogramme a été dit pour le transfert [dans l'autre monde] du pîr susdit :

dédiler tâ'rîhî-naklı pîr-i şâhib-i 'izzete

*bu ân İsmâ'il-i Rûmî göçdi bezm-i vahdete
1041 [1631-1632]*

5. [MRMİ, 376] *hânkâh-i mezkûrede sakfî güşâde pirinc şebeke
türbe-i mahşûse² de ziyâreğâh-dir. türbe-i mezkûrün bâlâsında
şu beyt mahkûk dur.*

Dans le couvent susdit, son mausolée particulier à ciel ouvert, couvert d'une grille de laiton, est un lieu de pèle-rinage. En haut du mausolée susdit est gravé le distique suivant :

*bilürsin rûh-i ehl-i İllâhî kim şâhib-i taşarruf-dur *
bu İsmâ'il-i Rûmî meşhedi-dir eyle istimdâd*

1) HC : *tekye-i mezbûrede türbe-i mahşûsede medfûn-durlar*

6. *kabristân dîvârında taş üzerine hakk olunmuş şu beyt mev-zâ-
dur.*

Ce distique est gravé sur une pierre, dans le mur du ci-metière :

*müdüvâ dir be-her bir zerresi biñ derde bî-şûbhe *
ziyâret kal gel İsmâ'il-i Rûmî merkadîñ 'âşîk*

7. *tekyeniñ derûnındaki çeşme için vak'a-nüvis Seyyid Mehmed
Efendî söylediği tâ'rîhî-nefis ber-vech-i âf-dîr*

Le chronogramme précieusement beau que l'historio-graphie Seyyid Mehmed Efendî a dit pour la fontaine qui se trouve à l'intérieur du couvent est le suivant¹ :

*âb bî-neşre olmağ-ile mazhar-ı sur-ı hayât *
oldı bu mecrâya menba' ism-i hayy * lâ yuzâl
oldıği için hubb-ı zâtından tecellî 'âleme *
tuđı iklim-i sü'ûmî serâser nûr-ı cemâl
reşha-ı 'ayn 'atâyâ-yı zülâl himmeti *
teşnegân vuşlete bâhr-ı ma'âf-nevâl
çeş-mâ-ı fayz dir 'aüşâne ser-Kâdirî *
haşra-dek sîrâb olur fayz ile erbâb-ı hâl
şu gibi ezberledim bu çeşme-i dil-cûsna *
bir mücevher beyt geldiñ tab-ı Hâkîm bî-mişâl
'ayn-ı Zenzem gibi cârî oldı emr-i Hâkîk ile *
hânkâh-ı Kâdirîde mâ-ı şâfî-i zülâl
1177 [1763-1764]*

1) Cf. IÇ, n° 88. Cette fontaine avait disparu à l'époque de l'Ibra-him Hilmi Tanışık, qui cite les deux derniers distiques de l'in-scription due à Hâkîm Mehmed Efendî, l'un des *hâceğân-ı dîvân-i hümayân*, qui assumait, entre autres fonctions, celles de *vak'a-nüvis* et de second *râz-nâme*, et mourut en 1771.

8. [HC, 67] *bu tekyeniñ ibtidâdan minâresi olmayı devr-i
Muştafâ Han-ı şâlişde yannâdan evvel sipâhîler ağası olan
Mehmed Ağa bir minâre yapırmuş-dir aga-yı mezbûr Tolma-
Bağçe iskelesinde vakî sebîlî dâhilinde medfûn-dur¹*

Tophane Kadiri Asitanesi tarihi

Tophaneden Firuzâya çıkarken, Kaadiri-ler yokuşunda, "Kaadirihane" diye, maruf Hacı Piri tekkesi ve camisi ve haziresi, Osmanlı tarihinin ve medeniyetinin kıymetli sahifelerinden birini teşkil etmektedir.

Bu tekkenin eski bir Klise üzerinde inşa olunduğu, hem Hadikatül-cevamide (cilt 2 sah. 67), hemde İskarlatos Vizandios'un "Konstantinopolis" nam eserinde (cilt 2. sah. 81) yazılıyor. Bu klisenin hangi klise olduğu ve eski isminin ne olduğu hakkında, tarihçilerimiz bugüne kadar bir yazı yazmamış olduklarından bu bapta tettebbuatta bulunmak lüzumunu gördüm.

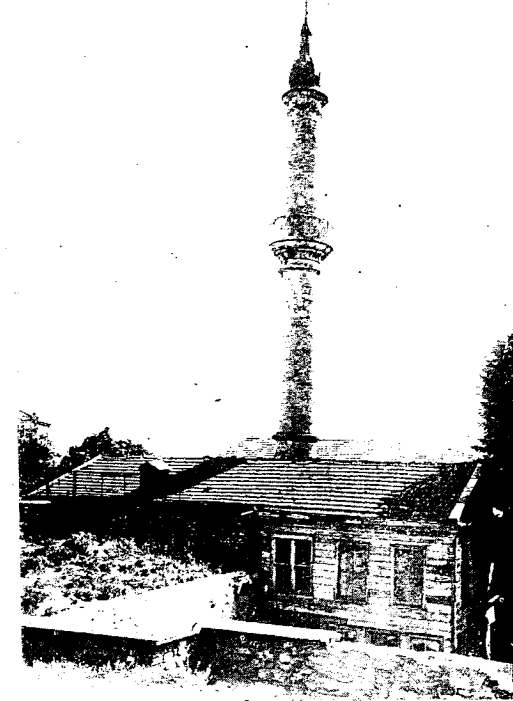
En evvel hatırıma Buendelmontenin haritası geldi. Bu haritaya baktığımızda, Galatanın şimali şarkisinde, yani şimdiki Tophane ve Salıpazarının üstünde ve mezkûr Kaadirihane'nin bulunduğu yerde oldukça büyük bir klisenin bulunduğunu görüyoruz.

Hazreti İsa'dan sonra, Hristiyanlığı neşrin için, o zaman dünyanın her tarafına yayılan Havariyundan Andree, birinci asrın ilk yarısında Bizans şehrine gelerek, faaliyete başladığı zaman, Museviler ile Putpereslerin toplu buldukları Bizans şehrinde oturmayı münasip görmeyip, her husta sakin olan karşı tarafta, yani şimdiki Salıpazarı ve Fındıklı tarafında ikameti tercih etmiş olduğu malumdur. O zamanlarda Fındıklıya, "Argirupolis" ve Salıpazarı ile Tophane'nin üst taraflarına "Elea" adlarını veriyorlardı.

İlk devredeki Hristiyanlar, ve bilhassa Argirupolis Hristiyanları milâtdan sonra, 137—141 senelerinde Elea mevkiinde "Ayion Makaveon" adını verdikleri bir Kliseyi inşa etmişlerdi. Bilâhare dördüncü asır iptidalarında, Büyük

Konstantin mezkûr kliseyi yıkarak, yerine Bazilik şeklinde bir klise inşa etti. Imperator "Makaveon" yerine "yedi etfala" ve bunların hocası olan Rahip Elyazez'e it-hab eyledi. İsimlerde değişiklik yoktur. Makabeler zaten "yedi çocuk" idi.

[Bu yedi çocuk esasen Hristiyan değildi, Milâttan 168 sene evvel icrai saltanat eden yahudi düşmanı Andiohos'un gazabına uğramışlardır. Bunlar müteassıp müsevi olduklarından ve dinlerini inkâr etmediklerinden dolayı mumaileyh Andiohos tarafından idama mahkûm oldular, ve anaları Solomoni'nin gözleri önünde birer birer idam oldular. Solomoni, idam esnasında, çocuklarının her birine ayrı ayrı din-darane ve tesellibahş sözler söylüyordu. Ve yedinci çocuk idam olunduktan sonra, kendisini ateşe atarak ölmüştür. Hristiyanlar da, dinleri uğurunda fedayı can eden bu yahudi çocuklarını ve analarını azizler meyanına ithal eylemişlerdir, ve her sene Ağustosun birinci günü bu azizler için kliselerde ayini ruhanî icra olunmaktadır.]



Kaadiri Camii Minaresi (XVIII asır)

Minaret de la Mosquée des Derviches de l'ordre Kadiri.

Azize Solomoni'nin mukaddes bakayası elyevm Fener Rum Patrikanesi Klisesinde bulunduğu malumdur.]

Ayion Makaveon Klisesine, halk, "Eleadaki Klisa" adını veriyorlardı, mezkûr Klisenin İmparator Iraklios'un (yedinci asırda) 14 üncü saltanatı senesinde mevcut olduğu "Aleksandri-non Hronikon" nam eserin 718 inci sahifesinde yazılmaktadır.

625—626 tarihinde Avarlardan bin kişi "Ayion Makaveon" Klisesinin bulunduğu mevkiin tepesinden ateş yakmak sureti ile oraya

Türkiye Turing ve Otomobil Kurumu

60 Sayılı Belleteninden (1947) s. 3-6

TDV Türkiye Turing ve Otomobil Kurumu
Mevki: Ankara, Tophane
Ormanlık Gökaybeyin
VAKFIDIR.

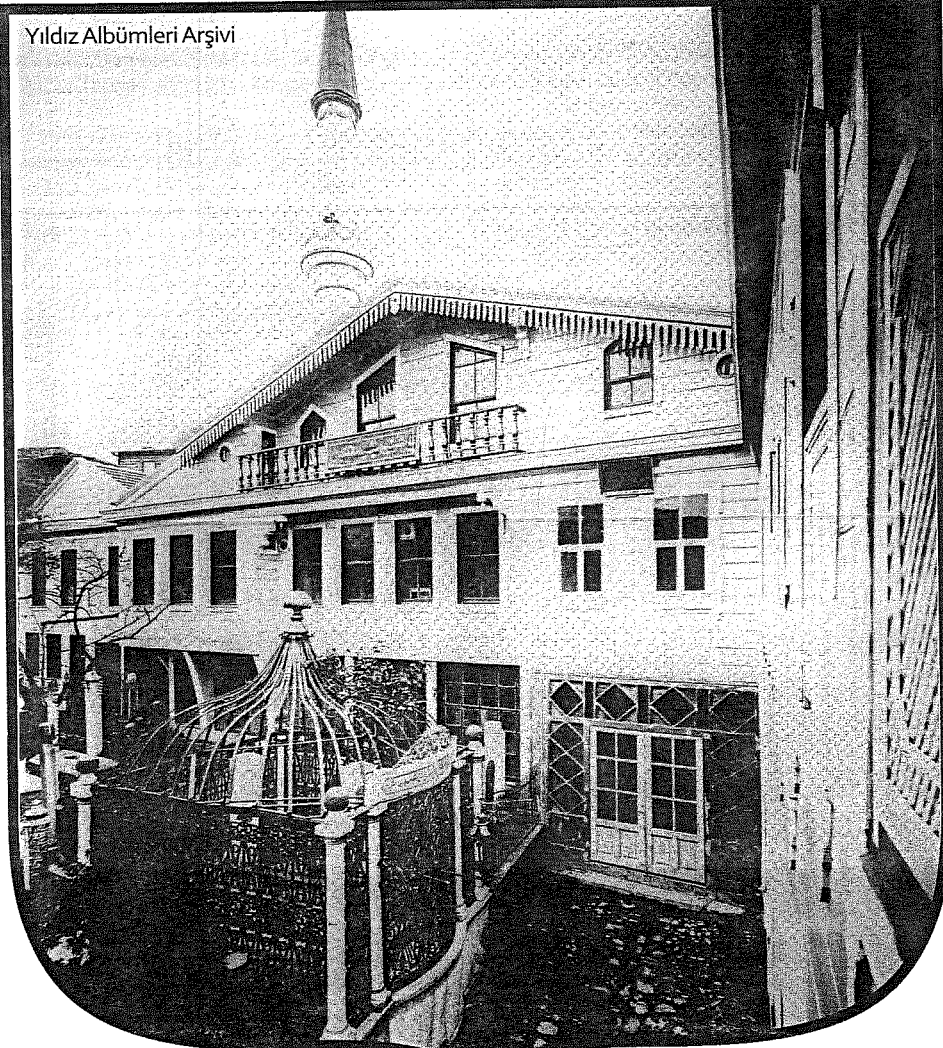
24 NISAN 1999

KADİRİHANE

(HACI PİRİ CAMİİ)

Kadirihane Tekkesi (110039) Yazı ve Fotoğraf: İsmail Büyüğeçgin / seckinmimarlik@ttmail.com

Yıldız Albümleri Arşivi



26 Ağustos 2015

D126

Orkiye Diwaner Vakfı
Kütüphanesi
Tarihî Araştırmalar Merkezi

MADDE YAYIMLANDIKTAN
SONRA GELEN DOKÜMAN

Tekke, Beyoğlu İlçesi'nde, Firuz Ağa Mahallesi'nde Kadiriler Yokuşu üzerindedir. Tombaz Sokağı ve Türkgücü Caddesi ile Süngü Sokağı'nın kuşattığı 503 Ada, 6 nolu parselde yer almaktadır.

"Kadirihane" olarak adlandırılan Hacı Piri Camii, tekkesi ve haziresi Kadiri Tarikatı'nın İstanbul'daki âsitanesidir. Osmanlı İmparatorluğu sınırları içinde bulunan Kadiriler'in merkezi sayılan bu tekkenin, bazı kaynaklarda Bizans dönemindeki "Ayion Makeveon Kilisesi" üzerine inşa edildiği iddia edilmektedir.

Kurucu pîri Abdülkadir Geylani (H470/Mo77 - H561/1166) olan Kadiri Tarikatı'nın, pir-i sanisi olarak kabul edilen Tosyalı Şeyh İsmail Rumi, Anadolu ve Rumeli'de birçok Kadiri Tekkesi'nin kurulmasına önyak olmuş ve en son İstanbul'a gelerek, IV. Murad döneminde, Hacı Piri adlı bir hayırseverin vakfettiği arazi üzerinde 1630 tarihinde, Kadiri âsitanesini kurmuştur. Tekke, merkezi Bağdat'ta bulunan Kadiri Tarikatı'nın ikinci merkezi olarak anılır.

Böylelikle o zamana kadar İstanbul'da pek görülmemiş olan Kadirilik şehirde yayılmaya başlamıştır. Bu tekke, Osmanlı İmparatorluğu sınırları içinde bulunan Kadiriler'in merkezi sayılmış ve tarikat 17. yüzyıldan itibaren buradaki merkezi yönetim biçimine göre örgütlenmiştir. İmparatorluk içindeki tüm şeyh atamaları bu merkezden yapılmış, diğer kollara ait icazet verme veya meşihat atamalarında da tasdik makamı niteliği almıştır.



İsmail Rumi Türbesi Kitabesi

1641 yılında vefat eden Şeyh İsmail Rumi, tekkenin haziresindeki dökme şebekeli türbesinde medfundur. Türbenin dört bir yanındaki mermer sütuncuklar üzerinde ve üstte, tepede mermerden Kadiri taşları yer alır. Demir şebekesi üzerindeki kitabesinde;

Haziresinde tekkenin şeyhleri, Meclis-i Meşayih reisi müellif Şeyh Ahmed Muhittin Efendi, Enisü'l-'Abidin (Kulların Yoldaşı) adlı basılmamış eserin sahibi Eşrefi halifelerinden Bursalı şair İzzeddin Efendi ve meşhur hattat Kazasker Mustafa İzzet Efendi'nin kabirleri bulunmaktadır.

"Bilürsün Ruh-u Ehlullahı kim Sahib-i Tasarrufdur.
Bu İsmail Rumi Meşhedidir Eyle İstimdad" yazılıdır.

rünen keçe elbiseler giyerlerdi. Öbür hizmet edenler de onları taklit ederek ateşin şiddetinden korunmaya çalışırlardı. Çünkü yirmi saat sonra potanın ve fırının yanına varılmaz olurdu. O zaman Sadriâzâma, Şeyhülislâma, Kadıaskerlere, Vezirlerle ve duası geçerli Şeyhlere haberler gönderilirdi. Bunlar, kırk kişiydi; kırk kişi de rihtegân denilen dökümcü ve öbür vazifeliler ayrılıp içeriye yalnız bunlar alınır, başka kimse sokulmazdı. Çünkü erimiş tunç akarken nazarı sevmeyi diye inanırdı. Vezirler ve Şeyhler, uzaktaki sofa-da bir arada oturup:

— *Lâ havle ve lâ kuvvete illâ billah* (Allah'dan başka —olacakları— değiştirici ve kuvvet sahibi yoktur) duasını yüksek sesle bir ağızdan ve durmadan okurlardı. Bu sırada ise ustalar toplanıp tahta küreklerle kalay çubuklarını erimiş bakırın içine atarlardı, Dökümcübaşı hazır bulunanlara dönüp:

— *Sultanın, dîn-i mübîn aşkına zekât ve sadakanızdan altın ve gümüş her ne olursa şu tunç deryasına bırakın*, derdi. Sadriâzâm, Vezirler ve öbür hazır bulunanlar birkaç kese altın ve gümüşü Dökümcübaşıya teslim ederler, o da herkesin gözü önünde besmele çekip bunları potaya atardı. O sırada uzun çam serenlerini erimiş madene sokarak kalayı ve altın ve gümüşleri karıştırırlardı. Direkler yanıp mahvolduğuça yenileri yetiştirilirdi. Sonunda tuncun üstü kaymaklanmaya başlayınca ustalar halitanın istenen kıvama geldiğini anlayıp ateşi fazlalaştırırlar ve imalâthanedede bir damla su bulunmamasına dikkat ederlerdi. Çünkü tunç akarken rutubet his olunsa patlayıp orada bulunanların hepsini mahvederdi. Sonra kalıp ocaklarının kenarında ve iki tarafta kırk elli kurban hazırlanır, Muvakkit saatiyle ocağın başına geçerek, döküme yarım saat kala haber verir; duacı duaya, herkes «*Amin!*» diyerek ağlamaya başlardı. Çünkü o an en tehlikeli an olup nice kimseleri mahvetmiştir.

Ateşin kesilme zamanının geldiğini Muvakkit haber verir, ustalar keçe elbiseyle potanın başına geçip:

— *Allah, Allah!* diyerek kapağı açtıkları anda tunç, erimiş ateş gibi akıya

başlar ve yüz adım ileride bulunanların bile sanki yüzlerine ve elbiselerine ateş yaşırdı. Bâzıları üzerlerine beyaz çarşaf alıp korkularından ezan okumaya başladıkları sırada tunç yokuş aşağıya akarak top kalıplarına dolardı. Bir kalıp dolunca yağlı çamurla yolu kapatılarak başka bir kalıbınki açılırdı. Bu sırada duaya devam olunur ve bütün kalıplar dolduktan sonra dua da sona ererdi. Hemen kurbanlar kesilir, yetmiş kişiye hil'atler giydirilir, ih-san ve terfiler dağıtılırdı. Sonra, Topçu-başı Sadriâzâma ziyafet çekerdi.

KALIPLARIN SOĞUMASI

Dökülen toprak, kalıplarında bir hafta müddetle soğumaya bırakıldıktan sonra çıkartılır, perdahlanıp cılâlanılır, marangozlar kundaklarını yaparak hemen savaşa hazır hâle getirirlerdi. Top kalıplarının çamuru ise Sarıyer dağlarından getirilip tah-ta küreklerle ezilerek hamur edilirdi.

Bu dökümcülere mahsus yere bitişik ve deniz kıyısına yakın yerde Topçuların kışlası vardı. İki kapısından biri güneye, biri kuzeye bakardı. Deniz tarafındaki güneye kapısı, pek mükemmel ve süslüydü. Bir tarafında geyik yakalamış arslan, öbür tarafında ise zincire vurulmuş arslan heykelleri vardı ve bunlar tunçtandı.

Toplar, Tophane'de çınar, servi ve ıhlamur ağaçlarının altında dizili dururdu. Buldukları yer, bir mesire yeri halini almıştı. O kadar büyükleri vardı ki, içlerinde eskiciler işleyip yersiz yurdsuzlar mekân tutmuştu. Aralarında üç ağızlı veya altı ağızlı olanlar da mevcuddu. Düşmanlardan alınmış toprakların bir kısmı da burada dururdu. Bu toplardan bazıları halk arasında bile pek meşhur olup kendilerine mahsus isimlerle anılırlardı. Kırk karış, Küpeli, Ali Bâli, Ese Bâli, Hamza Bâli, Kara Bâli, Dev Bâli, Ejder Bâli, Şaki Bâli, Çultutmaz, Kundaktutmaz, Delitop, Palamar kıran v.s. gibi.

TOPHANE'DEKİ ÖBÜR CAMİ VE MESCİDLER

1 — *Defterdar Camii*: Nusretiye Camii'nin yakınında olup Ebulfazl Mehmed

Efendi tarafından yaptırılmıştır. Kendisi 1563 yılında ölmüştür. Heşt Behişt adlı tarihin yazarı İdris-i Bitlisî'nin oğludur.

2 — *Bostaniçi Mescidi*: Tersane Kethudası Sefer Kethuda tarafından yaptırılmıştır.

3 — *Tamtam Mescidi*: Gemi kaptanlarından Mehmed Ağa tarafından yaptırılmıştır. Musiki üstadlarından bestekâr Tamtam Abdullah Efendi bu mescidin imamı iken 1711 yılında vefat etmiştir.

4 — *Çukur Cuma Camii*: Osmanlı devletinin ilk Şeyhülislâmı Molla Şemseddin Fenârî'nin torununun oğlu Kanunî devri Şeyhülislâmlarından Muhyiddin Mehmed Efendi tarafından yaptırılmıştır. 1538 yılında vefat etmiştir. Babasının amcası Ahmed Paşa'nın Divanyolu'nda Valide hamamı bitişiğinde mescidi vardır.

5 — *Ekmekçi-başı Mescidi*: Ekmekçi-başı Ali Ağa tarafından yaptırılmıştır. Kendisi de orada gömülmüştür.

6 — *Firuz Ağa Mescidi*: Saray Ağası Firuz Ağa tarafından yaptırılmıştır.

7 — *Rast Mehmed Ağa Mescidi*: Sipahizâde Mehmed Ağa tarafından yaptırılmıştır. 1630 tarihinde vefat etmiş ve burada gömülmüştür. Yanındaki hamamı yapan Atık Yakub Ağa, sarayda Kapağası olmuştur. Samatya'daki meşhur Ağa hamamı da onun eseridir. Harami deresinde bir mescid yaptırmıştır.

8 — *Kuloğlu Mescidi*: Saray hizmetlilerinden Çamaşırcıbaşı Kuloğlu Mustafa Bey tarafından 1602 yılında yaptırılmıştır. Yakınında olan mektebi yaptıran ise yine saray hizmetlilerinden kilerci Ferhad Ağa'dır.

9 — *Sakabaşı Mescidi*: Sakabaşı Baba Hayreddin tarafından 1582 yılında yaptırılmıştır. Karşısındaki Gülşenî tekyesini

ise Sadriâzâm Makbul İbrahim Paşa (1523 - 1536) yaptırmıştır.

10 — *Sormagir Camii*: Sırkâtibi Çeşmi Hüseyin Efendi tarafından 1719 yılında yaptırılmıştır. Kendisi hattat olup meşhur Hafız Osman'ın talebesi ve yetiştirmesi-ydi.

11 — *Sirkeci-başı Mescidi*: III. Sultan Mustafa Han devrinde Sirkeci-başı Mustafa Ağa tarafından yaptırılmıştır.

12 — *Akarca Mescidi*: Cihangir Camiine yakın yerde olup Kalyoncular Defterdarı İlyas Efendi tarafından yapılmış ve kendisi de orada gömülmüştür. Burası, aynı zamanda Kadiri tekyesidir.

13 — *Ketencizade Ömer Paşa Mescidi*: IV. Sultan Mehmed Han'ın Silâhdarı iken Beylerbeyi rütbesiyle Bağdad valisi olan Ömer Paşa tarafından yaptırılmıştır. Kendisi 1625 yılında Antalya Beylerbeyi iken vefat etmiştir.

14 — *Kadirihane*: Kadiri Şeyhlerinden Tosya'lı İsmail-i Rûmî İstanbul'a gelecek kiliseden çevrilme olan bu mescide Kadiri âsitanesini kurmuştur. Vefatı 1643 tarihinde olup tekyedeki türbesinde gömülmüştür. 1756 yılındaki büyük yangında Mevlevihane ile birlikte yanmış ve III. Sultan Mustafa Han tarafından 1765 yılında ikisinin de yeni yapıları tamamlanmıştır. 1822 yılındaki Tophane yangınında Kadirihane yeniden yanıp II. Sultan Mahmud Han tarafından ertesi yıl yaptırılmıştır.

15 — *Karabaş Tekyesi*: Korkud Bey oğlu Karabaş Mustafa Ağa tarafından yapılmış olup kendisi de orada gömülmüştür. Kanunî devrinde Kapağası olmuştur. Tophane imalâthanesinde top dökülürken dua etmek bu tekyenin Şeyhlerine mahsus olup karşılığında kırk akça gündelik alırlardı.

Yalnız Yemek Yeme Usulü

Fatih Sultan II. Mehmed devrine kadar Padişahların ileri devlet erkânı veya zevce ve çocuklarıyla birlikte yemek yedikleri olurdu.

Bu Padişah, İstanbul'un alınmasından sonra bu usulü kaldırarak tek başına yemek yemiye başlamış ve Osmanlı kanunnâmesine koyduğu «Cenâb-ı hümay-um yalnız taam ederler» maddesiyle bunu kendisinden sonra gelenlere de teşmil etmiştir.

KADIZADELİLER İLE SİVASİLER ARASINDAKİ MÜCADELEYE NEDEN OLAN SORUNLAR

- 1- Müsbet bilimlerin ve riyaziyenin (matematik) öğretimi doğru mu değil mi?
- 2- Hızır peygamber sağ mı değil mi?
- 3- Ezan, nât-ı nebevî, mevlüt makamla ve güzel sesle okunmalı mı okunmamalı mı?
- 4- Tarikat ehlinin devranları ve sema yapımları doğru mu değil mi?
- 5- Ululamak için, Peygamberin adı geçtiğinde sallallahü aleyhi ve sellem, sahabeler için de radiyallahü anh demeli mi dememeli mi?
- 6- Tütün, kahve ve diğer yeni şeyler haram mı, değil mi?
- 7- Hz. Muhammed'in annesi ve babasının imanları (müslüman sayılmalı mı sayılmamalı mı?)
- 8- Firavun imanlı mı öldü?
- 9- Şeyh-i Ekber Muhyiddin-i Arabî hakkında farklı görüşler.
- 10- Hz. Hüseyin'i şehit ettiren Yezid! elânet edilmeli mi edilmemeli mi?
- 11- Peygamber'den sonraki bid'atlerde uzlaşmazlık.
- 12- Kabirler ziyaret edilmeli mi edilmemeli mi?
- 13- Nafile, regaib, berat, kadir namazlarının cemaatle kılınıp kılınmayacağı.
- 14- Büyükerin eli, ayağı, eteği öpülmeli mi öpülmemeli mi?
- 15- Emr-i bi'l-ma'ruf ve nehy-i ani'l-münker" (bilinen ve yaygın doğruyu işleyip geçersiz ve yasak olandan kaçınmak) konusu.
- 16- Rüşvet.

Uzunçarşılı, *Osmanlı Tarihi*, III/1, 357

ların ise ilkin dünyevi cezaya çarptırılmaları gerekiyordu. O günün gecesini İstanbullular korku içinde geçirdiler. Ertesi gün kalabalık gruplar halinde Fatih Camii'ne gelmeye başlayan softaların, medrese yobazlarının, ellerinde, bellerinde sopalar, bıçaklar vardı. Yandaşları olan karaborsacı ve hilekâr esnaf ile bunların elebaşlarını Hacı Mandal ve Fakı Döngel adlı madrabazlar da çırakları, kazakları silahlarla donatmış olarak camiye yönelmişlerdi. Yol boyunca "Din davasına gidiyoruz!" diye bağurmaktaydılar. Mevlevî, Halvetî, Celvetî, Şemsî şeyhleri ve dervişleri aleyhine tehditler savruluyordu. Köprülü Mehmed Paşa, yeni sadrazam olmuştu. Camiye nahihatçiler gönderdi ise de söz dinleyen yoktu. Ulemayı çağırıp görüş aldı. Fakıların batıl (geçersiz) fakat halkı aldatıcı konularla uğraştıkları, bundan dolayı cezalandırılmalarının uygun olacağı onaylanınca Mehmed Paşa, IV. Mehmed'den bunların katli için ferman aldı. Ancak yeni bir taşkınlığa neden olmamak için, başta Üstüvani Mehmed, Türk Ahmed, Divane Mustafa olmak üzere kürsü şeyhlerini ve bunlara destek verenleri toplatıp Kıbrıs'a sürdürdü.

Tarihçi Naîmâ, Kadizadelilerin yaşamlarını, dışadönük davranışları ile iç dünyalarını, Maanoğlu Hüseyin Bey'in gözlem ve anlatımlarından aktarmıştır. Bunların dindar, dürüst, dünyaya değer vermez gözüktüklerini, aslında her birinin dinsiz ve iğrenç insanlar olduğunu yazar. Bıyıklarını kısa kırpıp sünnete uyduğunu söyleyen içlerinden birisinin, kendi yetiştirdiği bir erkek çocukla ilişkiye girerken ipek uçkurğunu görüp "Aman, tenime ipek değmesin, haramdır, günahkâr olacağız!" deyişini; bu adamın, tütün ve kahve içmenin, tekkelere gitmenin haram olduğunu söylemesini örnek gösterir. Maanoğlu'nun bunlardan bir diğerine "Behey efendi, nef-

sinizin bütün isteklerini gizlice tatmin ediyor, dışarıya karşı ise en basit konularda bağnazlık gösteriyorsunuz. Bunun aslı nedir?" yollu sorduğunda "Beyim, sen ahmaksın. İnsan bir haramı işlediği zaman ondan alacağı zevkin derecesini ya da sağlayacağı kazancı düşünmelidir. Gümüş kaşıkla yemek neye yarar? Tütün içmekte, çalgı dinlemekte de fazla bir zevk yoktur. Akıllı adam bunları terk eder, ahmak halkı kandırır ve onları kendi arınmışlığına inandırır. Ama, gizlice nefsinin asıl isteklerini karşılar ve doyuma ulaşır" cevabını aldığı nakleder.

Kadizadeliler olayından sonra, bu boyutta olmamakla birlikte İstanbul'da bağnaz gruplar sık sık ortaya çıkmış, padişahın halka kadar herkesi. din adına korkutmayı, yalan yanlış açıklamalarla yanıltmayı sürdürmüşlerdir.

Bibl. *Tarih-i Naima*, V. 54-59, VI, 227 vd.; J. von Hammer, *Osmanlı Devleti Tarihi*, c. XI, İst., 1947, s. 8-10; Uzunçarşılı, *Osmanlı Tarihi*, III, 343-366; M. S. Çapanoğlu, "Dördüncü Murad Devrinde Fıkıhçı Yobazların Dâvası", *Tarihî Sesler*, c. I, S. 2 (Şubat 1943), s. 37-39.

NECDET SAKAOĞLU

KADİR ALAYI

Osmanlı padişahlarının kadir gecesinde saray yakınlarındaki camilerden birinde teravih namazı kılması münasebetiyle düzenlenen alay.

Gece düzenlenen kadir alayının uygulanış bakımından bayram alayı(→) ile cuma selamlığına(→) benzeyen yönleri de vardır.

Ramazan geleneklerinin ibadetle ilgili olarak en yoğun gecesini, Kuran'ın nazil olmaya başladığı 27. gece olan kadir gecesidir. İstanbul halkı da kadir gecesinin anlamına uygun olarak selatin camilerinde teravih namazı kılmak için yollara düşer, camilere gidip ve dönüş ayrı bir özellik taşırdı.

Osmanlı padişahları da kadir gecesinde düzenlenen büyük bir alayla saraydan çıkar ve teravih namazını kilacı camiiye gelirler, namazdan sonra da aynı yoldan alay halinde dönerlerdi. Ramazan yaz mevsimine rastlamış ve padişah da yazlık sarayda ise kadir gecesinde saltanat kayığıyla deniz yolundan Topkapı Sarayı'na gelirdi. İftardan sonra, cuma selamlığına katılmakla görevli olan kimselerle birlikte saraydan çıkan padişah, Ayasofya Camii'ne giderdi.

Bâbüssaade'den Ayasofya Camii'ne kadar yolun iki yanı kandiller, fanuslar ve meşalelerle aydınlatılır, "selam" ve "alkış" larla padişahı izleyen ya da uğurlayanlar benzer törenlerle de cami dönüşünde karşılardı. Kadir alayının gidip ve dönüş sırasında önünde 20 kadar eli meşaleli, arkasında ise 40 kadar fenerli haseki bulunurdu.

19. yy'da sahil saraylarda yaşamaya başlayan padişahlar, Ayasofya Camii yerine Beşiktaş'a yakın yerlerde bulunan Kılıç Ali Paşa, Nusretiye, Dolmabahçe, Sinan Paşa ve Yıldız camilerine giderlerdi. Böylece cuma, bayram ve kadir alayları da padişahın yaşadığı sarayla gideceği cami arasındaki seçilmiş yolda düzenlenirdi.

Bibl. Ahmed Atâ, *Tarih-i Atâ*, I, İst., 1293; Pakalın, *Tarih Deyimleri*, II, 131; S. Kubaracılar, "Alay ve Merasimler", *Hayat Tarih Mecmuası*, S. 65 (Temmuz 1969), s. 85; "Kadir Gecesi Alayları", *İKSA*, IV, 1198-1199.

İSTANBUL

KADİRİHANE TEKKESİ

Beyoğlu İlçesi'nde, Tophane'de, Firuz Ağa Mahallesi'nde, Kadiriler Yokuşu, Tombaz Sokağı ve Türkgücü Sokağı'nın kuşattığı arsa üzerinde yer almaktadır.

Kadirî tarikatının İstanbul'daki âsitanesi (merkezi) olan bu tekke 1630'da Hacı Piri (ö. 1630) adında bir hayır sahibi tarafından Kadiriîlerin Rumî kolunu kuran Tosyalı Şeyh İsmail Rumî (ö. 1631) için inşa ettirilmiştir. Tekkenin yerinde, Bizans döneminde Hagios Makaveon Kilisesi olduğu iddia edilen bir dini tesisin bulunduğu anlaşılmaktadır.

Kadirîhane Tekkesi, kuruluşunu izleyen süre içinde birtakım ek binalarla donatılarak tam teşekküllü bir tarikat külliyesi niteliğine kavuşmuş, ayrıca çeşitli onarımlar ve yenilemeler geçirmiştir. Bu meydana Topçubaşı İsmail Ağa (ö. 1739) 1144/1731'de cümle kapısının yanında bir çeşme yaptırmış, I. Mahmud'un (hd 1730-1754) annesi Saliha Valide Sultan (ö. 1739) bu çeşmeye su getirtmiştir. Bundan başka 1177/1763'te tekkenin içinde diğer bir çeşmenin yapıldığı anlaşılmaktadır. 1178/1765'te Tophane'de Süre Eminî Hasan Ağa'nın konağında başlayan yangın çevreye yayılmış ve (Kadirîhane Tekkesi ile Galata Mevlevîhanesi de dahil olmak üzere) birçok hayır eserini ortadan kaldırmış, III. Mustafa (hd 1757-1774) devlet ricalinden Yenişehirli Osman Efendi'yi bina emini tayin ederek adı geçen tekkeleri yeniden inşa ettirmiş, inşaat Şaban 1179/ Ocak-Şubat 1766'da sona ermiştir. Sipahiler Ağa-

Kaadirîhane ve altındaki kilise

Museviliği inkâr etmeyip ölümü göze alan 7 çocuğun idam edilmesinden sonra anneleri kendisini ateşe atmıştı.

Ç EŞİTLİ tarikat ayinlerinin yapıldığı Osmanlı tekkelerinin Cumhuriyette kapatıldığını ve fakat bazılarının mimarlık veya süsleme sanatları yönünden taşıdıkları değer dolayısıyla binalarının korunduğunu biliyoruz. İstanbul'un Beyoğlu semtinde şimdi bir müze olan Galata Mevlevihanesi bunlardan biridir. Bazı tekke binaları da elverdiğince bir işe yaramakta veya zamanla eskiyip gitmektedir. Fakat gerek kendileri gerek buldukları yerler bakımından birer tarih belgesi olarak bilim ve araştırma çevrelerinde sık sık dile gelmektedir.

Şehrimizin Tophane semtinde Fırızağa'ya çıkarken Kadirler Yokuşu üstünde Kaadirîhane diye tanıdığımız Hacı Piri Tekkesi ve Camii bunlar arasındadır.

Her şeyden önce burası, İstanbul'un alınmasından da evvel önemli bir mev-

ki olarak tanınıyordu. Hristiyanlık âleminde etkisi büyük bir kilise burada kurulu idi. Söz konusu tekke o kilisenin yeri üstüne yapılmıştır.

Kaadirîhane Tekkesinin eski bir kilise yerinin üstüne kurulmuş olduğu hem Hadika-tül-Cevami'de (1), hem Iskarlatos Vizandios'un Konstantinopolis isimli eserinde (2) yazılıyor. Bu kilisenin hangi kilise olduğu hakkında tarihçilerimiz bugüne kadar bir bilgi vermemiş olduğundan yazar V.L. Mirmiroğlu konuya eğilmiş ve 1946 yılı sonlarına doğru şu ayrıntıları ortaya çıkarmıştır:

«Önce hatırıma Buen del Monte'nin haritası geldi. Bu haritaya baktığımda Galata'nın kuzeydoğusunda, yani şimdiki Tophane ve Salıpaazarı'nın üs-

(1) Cilt 2, sayfa 67.

(2) Cilt 2, sayfa 81.

tünde ve söz konusu tekkenin bulunduğu yerde oldukça büyük bir kilise görüyoruz.

Hz. İsa'nın vefatından sonra Hristiyanlığı yaymak için o zamanki dünyanın her tarafına dağılan havarilerden Andrea, birinci yüzyılın yarısında Bizans şehrine gelerek faaliyete başladığında Musevilerle putatapanların toplu buldukları Bizans şehrinde oturmayı uygun görmeyip her bakımdan sakin olan karşı tarafta, yani şimdiki Salıpaazarı ve Fındıklı tarafında yaşamayı tercih etmiş oldukları malumdur. O zamanlarda Fındıklı'ya «Argirupolis» ve Salıpaazarı ile Tophane'nin üst yanına «Elea» adı veriliyordu.

İlk devredeki Hristiyanlar ve özellikle «Argirupolis» semtinde oturanlar milattan sonra 137-141 yıllarında Elea mevkiinde «Avion Makaveon» adını verdikleri bir kilise yaptırmışlardı. Dördüncü yüzyılın başında Büyük Konstantin bunu yıktırarak yerine bazilik şeklinde başka bir kilise inşa ettirdi ve Yedi Çocuk'la onların hocası Rahip Elyazez'e ithaf etti.

ACIKLI BİR EFSANE

Bu yedi çocuğun hazin bir efsanesi vardır: Aslında Hristiyan olmayan yedi çocuk, milattan 168 yıl önce saltanat süren Yahudi düşmanı Andiohos'un gazabına uğramışlardır. Bunlar koyu Musevi oldukları ve dinlerini inkâr etmedikleri için Andiohos tarafından ölüme mahkûm edildiler ve anaları Solomoni'nin gözleri önünde birer birer idam olundular. Solomoni idam sırasında her birine ayrı ayrı dualar ediyordu ve avutucu sözler söylüyordu. Yedinci çocuk idam olunduktan sonra kendisini ateşe atarak ölmüştü. Şimdi Hristiyanlar dinleri uğruna canlarını veren bu Yahudi çocuklarını ve analarını Azizler arasına sokmuşlardır. Her yıl Ağusto-

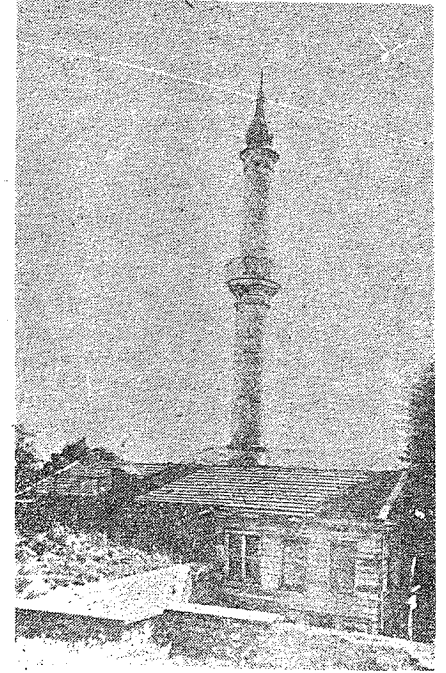
sun birinci günü bu Azizler için kiliselerde ayin yapılır.

Azize Solomoni'nin kutsal sayılan kemikleri hâlâ Fener Rum Patrikhanesi kilisesindedir.

625-626 tarihinde Avarlardan bin kişi «Avion Makaveon» kilisesinin bulunduğu mevkiin tepesinden ateş yakmak suretiyle oraya vardıklarını karşı yakada, yani Boğaz'ın Anadolu kıyısında toplanmış olan İran askerine bildirmişlerdir.

Büyük Konstantin, bu kiliseyi yaptırdıktan sonra, vefatında gömülmesi için türbesini hazırlamak istemişti; fakat saray erkânı, bir imparatorun İstanbul surları içinde defnolunması icap ettiğini hatırlatarak onu bu fikrinden vazgeçirmişti.

Elea mevkiinde bir de meşhur Aya



Tophane'deki Kaadirîhane'ye on sekizinci yüzyılda Sipahiler Ağası tarafından bir minare eklenmişti.