

## Kirmastı (Mustafakemalpaşa) Lâlâ Şahin Paşa Medresesi\*

İsmail Yaşayanlar

Uludağ Üniversitesi Sosyal Bilimler Enstitüsü Tarih Anabilim Dalı Doktora Öğrencisi

Mustafakemalpaşa'da Lala Şahin Paşa Türbesi ile cami ve medresesinin bulunduğu tepe

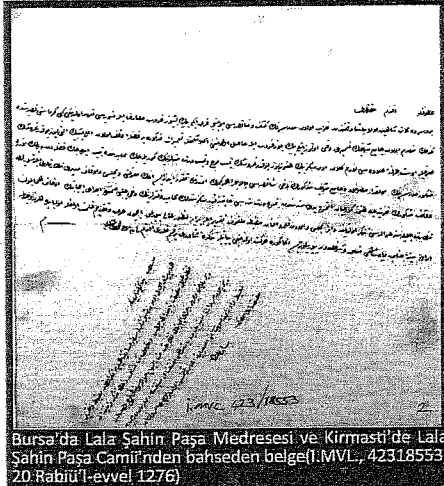
Kirmastı'de bir medresenin var olup olmadığı bir süredir tartışılmaktadır. Kirmastı Lâlâ Şahin Paşa Medresesi'nin, Bursa'daki Lâlâ Şahin Paşa veya İstanbul'daki Kirmastı Medreseleri ile karıştırıldığı için, M.Kemalpaşa'da bir medrese olmadığı savunulmaktaydı. Oysa bulunan yeni belgelerde; her üç medresenin de açık bir şekilde varlığı kanıtlanmıştır.

Kirmastı Kazası dâhilinde merkez kasabada bir medresenin olup olmadığı konusu uzun senelerdir tartışılmaktadır. Lâlâ Şahin Paşa'nın Haziran 1348 tarihli vakfiyesinde Kirmastı dâhilinde bir medreseden bahsedilmemesi ve medrese yapısının günümüze ulaşamaması sebebiyle, var olup olmadığına dair şüpheler hâlen mevcuttur.<sup>1</sup> Bu yazıda Lâlâ Şahin Paşa evkafına dâhil olan ve Kirmastı'de bugün var olmasa da-19. yüzyılın sonuna değin var olan medresenin varlığına ilişkin Başbakanlık Osmanlı Arşivi'nde bulunan arşiv belgeleri ve Hudâvendigâr Vilâyeti sâlnâmelerinden elde edilen veriler çerçevesinde bir değerlendirme yapılacaktır.

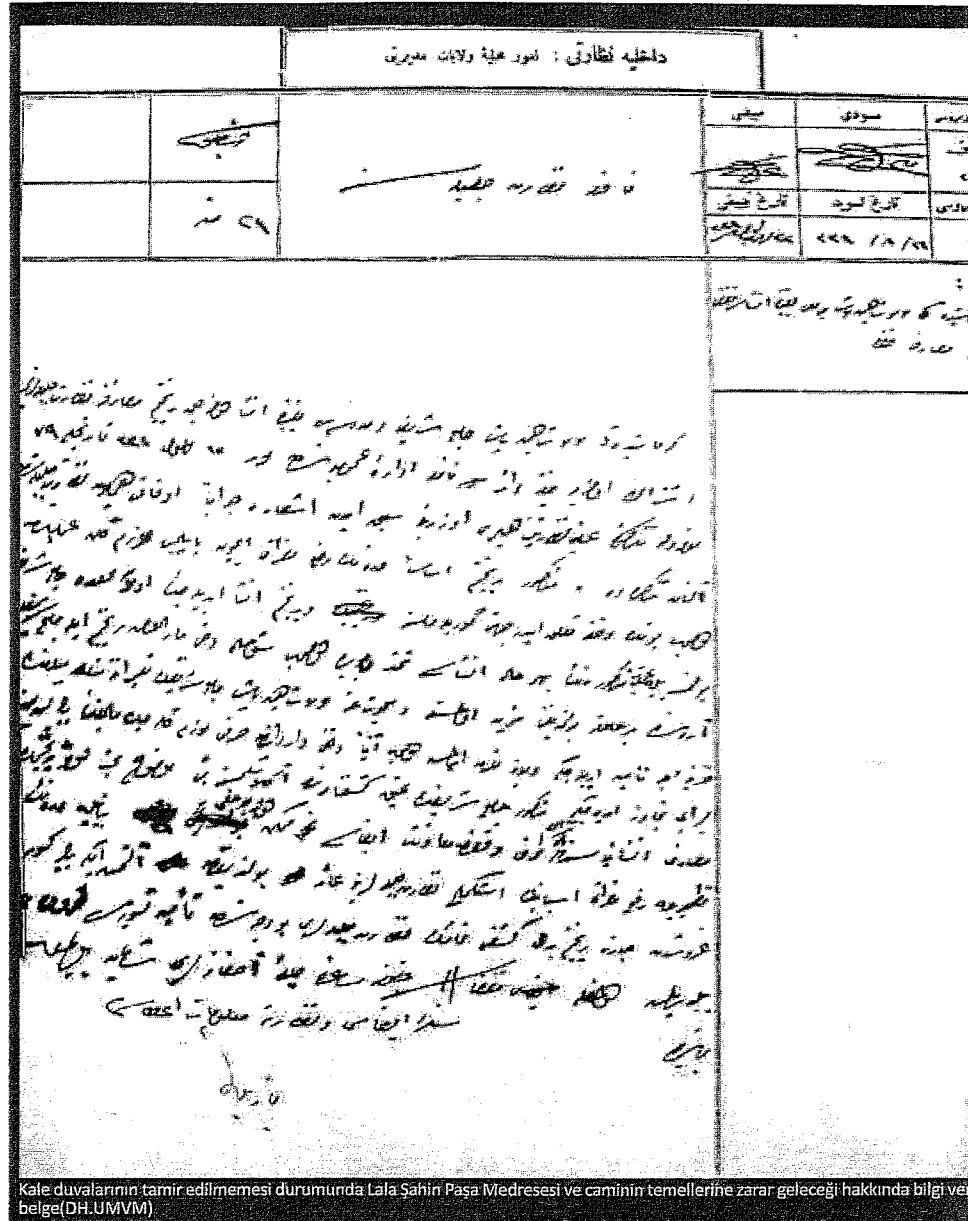
Kirmastı Kazası'nda bir medresenin var olduğunu kanıtlayan ilk belge 20 Şubat 1710 tarihine aittir. Bu belgede Kirmastı'de vâki' Şahin Lâlâ Paşa Medresesi'nin halen müderrisi Mehmed Efendi ve ondan mukad-

dem müderris olan Abdullah Efendi ve ondan mukaddem müderris olan Salih Mehmed Efendi'den bahsedilmektedir.<sup>2</sup> Belgeden anlaşıldığı üzere Kirmastı'de bir medrese olduğu, Şubat 1710 tarihi itibarıyla müderrisinin Mehmed Efendi olduğu ve Mehmet Efendi'den önce görev yapan iki müderrisin daha isimleri sayılmaktadır. Buna karşılık 1 Eylül 1861 ve 16 Mart 1879 tarihli farklı iki belgede de "Kirmastı'de Lâlâ Şahin Paşa Camii" ve

"Bursa'da Lâlâ Şahin Paşa Medresesi'nin tamirlerine dâir" ifadeleri yer almaktadır.<sup>3</sup> Bu iki belgeden yola çıkılarak Kirmastı'de bir medrese olmadığı, Bursa'da Hisar içinde bulunan Lâlâ Şahin Paşa Medresesi ile karıştırıldığı yönünde bazı değerlendirmeler yapılabilmektedir.<sup>4</sup> Fakat 20 Şubat 1710 tarihli bir diğer belgede Kirmastı'de bulunan Şahin Lâlâ Paşa Medresesi ifadesi açık



Bursa'da Lala Şahin Paşa Medresesi ve Kirmastı'de Lala Şahin Paşa Camii'nden bahseden belge(I.MVL: 4231.8553, 20.Rabiü'l-ıevvel 1276)



Kale duvarlarının tamir edilmemesi durumunda Lala Şahin Paşa Medresesi ve caminin temellerine zarar geleceği hakkında bilgi veren belge(DH.U.MVM)

bir şekilde Kirmastı'de de bir medrese olduğunu ortaya koymaktadır. Zira aynı şekilde 1 Eylül 1861 ve 16 Mart 1879 tarihli belgeler de Bursa'da bulunan Lâlâ Şahin Medresesi'ni açık bir dille ifade etmiştir.<sup>5</sup>

Kirmastı'de medrese olmadığına dair bir diğer yaklaşım ise Mevlânâ Kirmastı'nın İstanbul'da yaptırdığı medrese ile Kirmastı'deki medresenin karıştırıldığıdır. Fakat 19 Mayıs 1673 tarihli başka bir belgede Kirmastı Medresesi müderrisliğine ifade-

sinin kullanıldığı görülmektedir, yani İstanbul'da bulunan ve Mevlânâ Kirmastı'nın yaptırdığı medresenin adı Kirmastı Medresesi'dir.<sup>6</sup> Hudâvendigâr Vilâyeti Kirmastı Kazası'nda bulunan medresenin ismi ise Lâlâ Şahin Paşa Medresesi'dir.

Kirmastı'de bir medrese olduğuna yönelik diğer bulgular sâlnâmelerden izlenebilmektedir. 1884/1885 senesine ait Hudâvendigâr Vilâyeti Sâlnâmesi'nde Kirmastı'de Lâlâ Şahin Paşa'nın bir medresesi mâmûr ve gûşâdedir ifadesi yer almak-