

02535

SEYYİD MAHMUD-I HAYRANÎ VE AKŞEHİR'DE SEYYİD MAHMUD-I HAYRANÎ MANZUMESİ*

Prof.Dr.Yusuf KÜÇÜKDAĞ
Selçuk Üniversitesi Eğitim Fakültesi

Seyyid Mahmud-i Hayrani and the Piece of Verse 'Seyyid Mahmud-i Hayrani' in Akşehir

Seyyid Mahmud-i Hayrani is a Turkish mystic who lived in Akşehir in the 13th century. He was in contact with his contemporaries Khadji Bek-tash-i Wali, Mawlana Calal al-Din al-Rumi and Sarı Saltuq, and ex-changed his ideas with them. Although he was a sheikh of tasawwuf (Is-lamic Mysticism), the religious order (tariqat) he had established did not spread outside Akşehir. However, he was known as an Awliya (Mus-lim Saint) during the reigns of Anatolian Seljuk and Ottoman Empire, and his grave was continuously visited.

Of the building mentioned in the piece of verse 'Seyyid Mahmud-i Hayrani', today only the tomb and Ferruh Shah Masjid (small mosque) stand still. But the zaviye (complex), madrassah (theological school), imaret, madrassah masjid, hamam (public bath) and the graveyard had disappeared. Because of this, the places of the mentioned buildings cannot be determined.

Seyyid Mahmud-i Hayrani Complex was used by the Rufais when Seyyid's grandson Seyyidi Ali was a sheikh. In the second half of the 18th century, it was seized by the Bektashis, and it remained under their control until the tekkes and zaviyes (complexes) were closed in 1925.

Bilindiği üzere Selçuklu Türkleri, 1071 Malazgirt Zaferi'nden sonra Anado-lu'nun fethini kısa sürede tamamlamış; ele geçirilen yerlerin Türkleştirilmesi ve İslâmlaştırılması için önemli çalışmalar yapmıştır. Bu süreci Moğol istilâsı hızlandırmış; XIII. yüzyılın ilk çeyreğinden itibaren Türk ve İslâm ülkelerinden mutasavvıflar, Moğol zulmünden kaçarak Anadolu'ya gelmişler; özellikle Konya ve çevresine yerleşerek dinî-tasavvufî düşüncenin bu topraklarda ön plâna çıkmasını sağlamışlardır. Seyyid Mahmud-ı Hayranî de XIII. yüzyıl

* Bu çalışma I. Akşehir Sempozyumu'nda (2003) sunulan "Hurufat Defterlerine Göre Seyyid Mahmud-ı Hayranî Manzumesi" adlı tebliğin yapılan ilâvelerle makaleye çevrilmiş şeklidir.

7 0 TEMMUZ 2004
MADDE YAYIMLANDIKTAN
SONRA GELEN DOKÜMAN

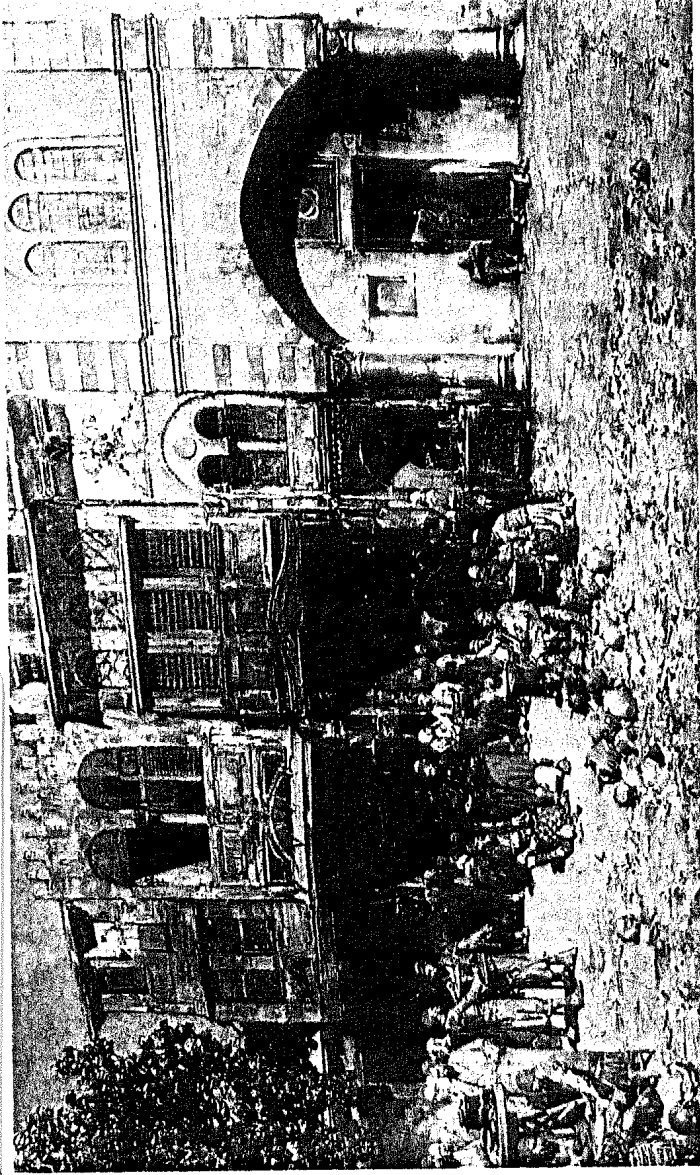


Figure 7. Alberto Pasini, "View of a Turkish Town" Private Collection (after Bolaffi 1980: fig. 45)

Akşehir Seyyid Mahmud Hayran Türbesi'nin Mimari Özellikleri Ve İnşa Evreleri Hakkında Gözlemler

Yekta Demiralp

Anıt mahallesi, Seyyid Mahmud Hayrani Sokak'tadır. Yayınlarda, eserin çevresinde zaviye, hamam, mescid ve bir çeşmenin yer aldığından sözediliyorsa da, bugün bunlardan yalnızca mescid ayakta'dır⁽¹⁾. Sultan Dağları'nın eteğinde yeralan yapı; dağdan yağmur suları ile gelen toprağın zeminini yükseltmesi nedeniyle çukurda kalmıştır.

Türbe, inşa malzemeleri birbirinden farklı iki kademe halinde yükselmektedir (Resim 1). Altta, devşirme malzeme, moloz taş ve tuğlanın düzensiz şekilde örülmesi ile inşa edilmiş, düzgün olmayan kare planlı bölüm vardır (Şekil 1). Bunun üzerinde, onaltıgen kuruluşa oturan dilimli kasnak ve konik külahtan oluşan ve tamamen tuğla ile inşa edilmiş ikinci bölüm yer alır⁽²⁾.

Doğu duvarının ortasında, düz ahşap atkılı giriş vardır. Giriş açıklığının, son onarımlardan önce, üst kesimin "gemi teknesi kemer" biçiminde oyulmuş bir söve ile çerçvelendiği bilinmektedir⁽³⁾. Girişin üst kesimine, dikdörtgen şekilli mermer üzerine yazılmış onarım kitabesi yerleştirilmiştir. Diğer duvarların ortasında ise, düz ahşap atkılı ve demir parmaklıklı birer pencere yer alır⁽⁴⁾. 1964 yılındaki onarım sırasında, kübik gödenin doğu, batı ve güney duvarlarındaki açıklıkların iki yanlarında birer tane; kuzey duvarındaki pencerenin ise, yalnızca batı kanadında, içi moloz taşla örülmüş birer nişin bulunduğu tespit edilmiştir⁽⁵⁾ (Resim 2). Günümüzde bu kesimlerin yalnızca mermer atkı taşları görülebilmektedir (Resim 3). Prof. Dr. Y. Önge, bu nişlerin türbenin çevresindeki yapılarla ilgili olduğu sonucuna varmış ve bu yapılarla ilgili olarak türbe duvarlarında bunu doğrulayacak duvar bağlantı izlerinin olmayışını, türbenin geçirdiği onarımlara bağlamıştır⁽⁶⁾.

Yapının üst bölümünü oluşturan onaltıgen kuruluşun her bir yüzünde, dikdörtgen çöreklemeler içerisinde, sivri kemerli yüzeysel nişler yer alır (Resim 1). Üçgen alınlıklarla son bulan bu kesimden, üçgen yüzeyler yardımcı ile yarım daire kesitli onaltı dilimden oluşan bölüme geçilir. Dilimler arasında, özel kesilmiş yarım daire ve üçgen kesitli tuğlaların üst üste yerleştirilmesi ile oluşturulmuş silmeler vardır.

Dıştan, kareye yakın yamuk bir plana sahip olan türbenin iç köşelerine "L" kesitli ayaklar yerleştirilmiştir (Şekil 1) (Resim 4). Birbirlerine geniş yüzü sivri kemerlerle bağlanan bu ayaklardan, iki yüzü pandantifler yardımıyla kubbe yuvarlağına geçilmiştir. Son onarımlarda, kemer içlerine betonarme gergiler ve destek kemerleri inşa edilmiştir. 1964 onarımında, sıva raspaşı yapıldıktan sonra, yalnızca güneydoğu köşedeki ayağın batı köşesi ile güney duvarı arasında bitişme çizgisi görülmemiştir, buna dayanılarak da bu ayakların ilk inşaata ait olduğu sonucuna varılmıştır⁽⁷⁾. Duvarları, günümüzde sıvalı ve badanalı olan yapının kubbe göbeğinde, altıgen ve yıldız şekilli, firuze ve

Öğretmenlerin; güzel yazılmış tasavvufî şiirleri, öğrencilere okuyarak açıklamaları, gençlerimize birçok şey kazandırır. Çeşitli menkıbeler anlatarak; gençlerin dikkatlerini, tasavvuf alanına çekebiliriz. Zira menkıbeler, insanın gizli özlemlerinin ve inandığı bazı değer hükümlerinin zafere ulaştığı kusursuz ideal bir dünyanın tasvirini gerçekleştirmeleri sebebi ile, toplumun psikolojik çehresinin ifadesi sayılabilir. Bu menkıbeler sayesinde genç; doğruluğu, sabırlı olmayı, hoşgörüyü öğrenir. Kendisini ve dünyayı, aşk ile sever.

Aşkı, her şeyin başı kabul eden; insanları, makam ve zenginlikleri ile değil, insanlıkları ile değerlendiren bir felsefeyi öğrenmek ve öğretmek, her Türk Dili ve Edebiyatı öğretmenin amacı olmalıdır. Çocuklarımızı; alkol, uyuşturucu vb. diğer kötü alışkanlıklardan ancak bu şekilde kurtarırız. Yarınımız, geçmişini bilmeyen gençler tarafından kurulamaz. Yarınımız, kendisine güvenen; iç dünyası ile dış dünyasını uzlaştırmış, aşka inanan ve hayata aşık olan gençler tarafından kurulabilir.

DİPNOTLAR

- 1 Özcan Demirel-Zeki Kaya, *Öğretmenlik Mesleğine Giriş*, Pegem A Yayınları, Ankara 2001
- 2 Selahattin Ertürk, *Eğitimde Program Geliştirme*, Yelkentepe Yayınları, Ankara 1973
- 3 *Lise 2 Edebiyat Kitabı*, Komisyon, Milli Eğitim Bakanlığı Yayınları, İstanbul 2002

- 4 Ahmet Kabaklı, "İnsan-ı Kâmil Tipi", *Türk Edebiyatı*, Haz. 1998, s.286
- 5 Hüseyin Akyüz, "Ahmed Yesevî", *Türk Eğitimcileri*, Millî Eğitim Bakanlığı Yayınları, İstanbul 2001
- 6 Mustafa Ergün, *Yunus Emre'de Tasavvuf ve Eğitim*, Ocak Yayınları, 2. Baskı, Ankara 1997
- 7 Yunus Emre Divanı, Haz. Mustafa Tatçı, Millî Eğitim Bakanlığı Yayınları, İstanbul 1997
- 8 Hikmet Celkan, "Mevlânâ'nın Eğitimci Yönü", *Mevlânâ ile İlgili Yazılardan Seçmeler*, Haz. Vedat Genç, Millî Eğitim Bakanlığı Yayınlar, İstanbul 1997
- 9 Yahya Akyüz, "Hacı Bayram-ı Veli, Yazıcıoğlu Ahmed ve Mehmed'in Türk Eğitim Tarihindeki Yeri", *Türk Eğitim Tarihi*, Ankara Üniversitesi Basımevi, Ankara 1989
- 10 Yahya Akyüz, "Erzurumlu İbrahim Hakkı'nın Türk Eğitim Tarihindeki Yeri", a.g.e
- 11 Türk Dili ve Edebiyatı, *Edebiyat 1*, Millî Eğitim Bakanlığı Yayınları, İstanbul 2002
- 12 Yunus Emre Divanı, Haz. Mustafa Tatçı, Akçağ Yayınları, Ankara 1998
- 13 Türk Edebiyatında Şathiyye, Haz. Cemal Kurnaz-Mustafa Tatçı, Akçağ Yayınları, Ankara 2001
- 14 Türk Dili ve Edebiyatı, *Edebiyat 2*, Millî Eğitim Bakanlığı Yayınları, İstanbul 2002
- 15 a.g.e.
- 16 a.g.e.
- 17 a.g.e.
- 18 a.g.e.
- 19 a.g.e.
- 20 a.g.e
- 21 a.g.e



SEYİD MAHMUD HAYRANI SİLSİLENÂMESİ

Paşa Doğan

ÖZET

Bu yazıda Paşa DOĞAN tarafından hazırlanan Seyid Mahmud Hayrani silsilenamesi yer almaktadır.

ABSTRACT

The lineage chart of Seyid Mahmud Hayrani which is prepared by Paşa DOĞAN is presented in this writing.

Anahtar Kelimeler: Seyid Mahmud Hayrani

Key Words: Seyid Mahmud Hayrani

Hacı Bektaş Veli, Sayı 27, 2003 Ankara.

SUNUŞ

Kureyşan Ocağı ile ilgili olarak Erzincan, Tunceli ve Adıyaman bölgesinden elimize geçen belgeler dönem dönem dergimizde yayımlanmıştır. Ancak Kureyşan Ocağı ilgili de yine bilinmeyen birçok bilgi karşımıza çıkmaktadır. Bunlardan en önemlisi 15 ve 16. yüzyılda Konya bölgesinde yaşayan Kureyşan Ocağı mensupları ile ilgili Osmanlı arşiv belgeleridir. Ancak Kureyşan Ocağının Anadolu'daki gerçek dağılım alanları tam olarak ortaya çıkarılamamıştır. Elimizdeki Şecere Kureyşan Ocağının Erzincan-Çayırılı (Karamelik) kolundan gelen Paşa Doğan Dede tarafından düzenlenmiştir. Çayırılı ve çevresindeki 65, Tercan çevresindeki 55 ve Refahiye çevresindeki 8 köy Kureyşan Ocağına bağlıdır. Bu da göstermektedir ki Erzincan kolu geniş bir alana yayılmıştır. Sözlü gelenekten gelen ve ezberlenmiş bilgilerin tekrarı şeklinde düzenlenen bu şecere, büyük oranda elimizdeki yazılı belgelerle örtüşmektedir. Ancak, tarihsel bir belge olarak değerlendirmek için henüz erkendir.

1. Seyyid Süleyman 2. Seyyid Ahmet 3. Seyyid Sadık, Seyyid Süleyman'dan Seyyid Ali ve Seyyid Hüseyin, Seyyid Ali'den Seyyid Bertal ve Seyyid Süleyman. Seyyid Hüseyin'den Seyyid Haydar Seyyid Ahmet'ten Seyyid Ali Resul SeyyidAli Resul'dan üç oğlu 1.

Nasreddin Hocanın Şehri

AKŞEHİR

Tarihî - Turistik Kılavuz

Şimdiye kadar hiçbir yerde neşredilmeyen (250) kadar tarihî resim ve arşiv vesikası vardır.

İSLAM TARİHİ SANAT
ve KÜLTÜRÜ ARAŞTIRMA
MERKEZİ - İSTANBUL

004288

Nümune Matbaası - İstanbul

1 9 4 5

lâna evlâdına Gühertaş tarafından vakfedilen gelirler şöylece tesbit edilmiştir :

«Vâkıf evlâdı Hazreti Celâleddin dernefsi Akşehir ber mucibi vakfiyei şer'îye ve mukarrernamei İbrahim Bey ve defteri köhne. Dergâhı Muallâya dahi mukarrername sadaka olundu deyu kadim defterde mestur ol üzere defteri cedide dahi kaydolundu.
عن قسط حمام دزدار در نفس آقشهر نصف کامل ثلث ارباع

Zikrolunan hamam hissesi defteri köhne ve vakfiyei şer'îyede veçhi mezbur üzere kaydolunmuştur. Ve İbrahim Beyden dahi (353) mukarrername vardı ki Emîr Ali Çelebi batni akrab imiş mutasarrıf ola deyu mukayyet. Mezkûr Emîr Ali Çelebi evlâdı Rümeline sürüldükten sonra Konyada türbei mathure evkafına mutasarrıf olanlar türbe vâkıfı deyu mukarrername alıp tasarruf etmişler, veçhi meşruh üzerine vâkıf olduğu arz olunup defteri köhneye ve vakfiyeye ve mukarrernamei İbrahim Beye ve vakfı mezbur evlâdından Emîr Ali Çelebi oğlu Ahmet Çelebinin batni akrab olduğu ecilden vâkıf evlâtlık üzerine ketb olunmak emrolunup Asitanei âlempenahtan mukarrernamei dahilî sadaka olundu deyu defteri kadimde ol mestur üzere defteri cedide dahi kaydolundu.»

Bu kaydâ göre Hamamın dörtte üçünün tam yarısı Mevlâna Celâleddini Rumi evlâdına vakıftır. Siyasi bir sebep dolayısıyla bu vakfa tasarruf eden Mevlânanın torunu Emîr Ali Çelebi evlâdı Rümeline sürüldükleri için bu hamam hissesinin Mevlâna türbesine vakf olduğu bir mukarrername ile ispat ve tasarruf olunmuştur. Hamamın önünde bir de çeşme vardı. Hamamın ne vakit yıkıldığını hatırlayan Akşehirli yerli yoktur.

Yukarı Hamam

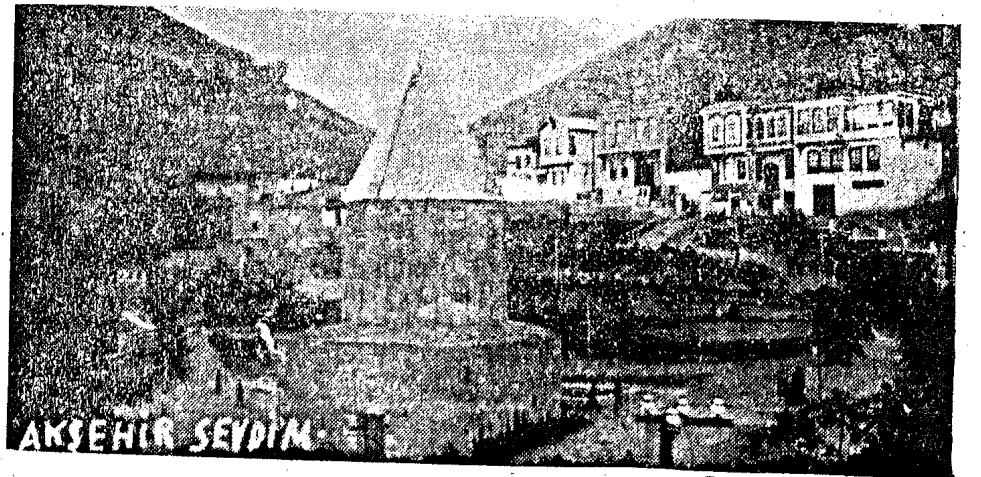
Semtinin yüksekte olmasından ad alan bu çift hamam yeni dir. Ermeni cemaati tarafından 50 sene evvel yaptırılmıştır. Önünde geniş bir havuzu vardır. Hamamı, Orta hamamı yapan Mıgırdıç kalfa yapmıştır. Şimdi Belediyenin deposu olarak kullanılmaktadır.

(353) Karaman Oğlu İbrahim Bey.

Akşehir türbeleri

Mahmut Hayran Türbesi

Mahmut Hayran türbesi Akşehirin batısında «Seydi mahallesi» şeklinde kendi adının bir vasfı ile adlandırılan mahallededir. Türbe Sultan dağının eteğine ve şimdi yok olan Akşehir



Mahmut Hayran türbesi ve etrafını saran yeni park

kalesinin içine yapılmıştır. Dört köşeli bir temel üzerine yapılan yapı iki çeşit malzeme ile yapılmıştır. Oturağını teşkil eden alt kısım taşla, kemerler, iç yuvarlak ve dış mahrutî kubbelele üstüvani kısım tuğla ile yapılmış ve tuğla kısımlar yer yer renkli çinilerle süslenmiştir.

Türbenin kaidesinde gayriislâmi devirlere ait mimari eserlerden ve mezarlardan toplanmış taşlardan istifade edilmiştir. Bilhassa taş kısmında, yani kaide ve tahkim duvarlarında Akşehirdeki birçok Selçuk eserlerinin alt ve dış kısımlarındaki malzeme intizamsızlığı ve perişanlığı göze çarpar. Kaidenin kuzey duvarının dışında üç gayriislâmi kitabe taşı yan yatırılmak suretiyle kullanılmıştır. Bunlardan birisinde 7, diğerinde 19 ve üçüncüsünde 3 satırlık Yunanca kitabe vardır.