

**سلیمانیه، کتابخانه،** از بزرگ‌ترین کتابخانه‌های نسخ خطی جهان اسلام در استانبول<sup>۱</sup>. این کتابخانه بخشی از مسجد و مجموعه سلیمانیه<sup>۲</sup> است. از تاریخ تأسیس کتابخانه اطلاع دقیقی در دست نیست، اما در وقفنامه مجموعه سلیمانیه به تاریخ ۹۶۴، تأسیس کتابخانه‌ای درون مجموعه و تعیین کتابدار و ناسخی برای آن پیش‌بینی شده بود (← جونبور<sup>۱</sup>، ص ۱۳۹؛ ارونسال<sup>۲</sup>، ص ۱۴۱). اسنادی هم از ۹۶۹ و ۹۷۳ در دست است که بنابر آنها از دربار عثمانی به مجموعه سلیمانیه کتاب ارسال شده است. در سندی به تاریخ ۹۹۱ هم از انتصاب کتابدار و ناسخ برای مجموعه صحبت شده است. بنابر این سند، در دفتر محاسبه اوقاف سلیمانیه، شیخ شمس‌الدین محمود با مقرری روزانه ۶ آقچه<sup>۳</sup> کتابدار، و سیدمصطفی با مقرری روزانه ۴ آقچه ناسخ کتابخانه بوده‌اند. مقرری متولیان کتابخانه از ۱۰۵۹ به بعد به ترتیب به ۱۰ و ۱۷ آقچه افزایش یافت (← ارونسال، ص ۱۴۲-۱۴۳). در ۱۱۶۵ و در روزگار سلطنت محمود اول<sup>۴</sup>، محوطه‌ای داخل مسجد و در سمت راست آن با نرده‌های فلزی جدا شده بود و به‌عنوان کتابخانه استفاده می‌شد. این کتابخانه پنج کتابدار و پنج دستیار داشت (← ایوانسرای<sup>۳</sup> و همکاران، ج ۱، ص ۵۷؛ دنر<sup>۴</sup>، ۱۹۵۷، ص ۳۱؛ > دایرة‌المعارف استانبول از دیروز تا امروز<sup>۵</sup>، ذیل "Süleymaniye Kütüphanesi"). از دفتری که آمار کارکنان اوقاف سلیمانیه از ۱۱۷۵ تا ۱۲۵۶ در آن قید شده، برمی‌آید که کتابخانه پنج روز از هفته از صبح تا عصر برای استفاده مراجعان باز بوده، اما کسی اجازه بیرون‌بردن کتابها را نداشته است (← ارونسال، ص ۲۲۴).

در خلال سالهای جنگ جهانی اول، وزارت اوقاف با مشاهده اوضاع نابسامان کتابخانه‌های وقفی در استانبول و آناتولی مصمم شد تا آثار ارزشمند را در یک جا گرد آورد. در ابتدا قرار بر ساخت بنایی مستقل بود، اما به‌سبب مضیقه‌های مالی، مدارس اول و ثانی مجموعه سلیمانیه برای کتابخانه در نظر گرفته شد. در ۱۳۳۶، با انتقال کتابهای مسجد سلیمانیه و نیز کتابهای مدرسه المتخصصین، به مدرسه ثانی، کتابخانه عمومی سلیمانیه<sup>۶</sup> تأسیس شد. قرار گرفتن کتابخانه در مجموعه سلیمانیه و اینکه کتابهای مسجد سلیمانیه هسته اولیه کتابخانه را تشکیل می‌دادند از علل نام‌گذاری این کتابخانه به «سلیمانیه» بود. نخستین مدیر کتابخانه، موسی آق‌یکیت‌زاده<sup>۷</sup>، از مهاجران کریمه‌ای و مدیر دوم آن جودت‌بیگ بود (← دنر، ۱۹۵۷، ص ۳۲؛ یازیجی<sup>۸</sup>، ص ۹۲؛ د.ا.د. ترک، ذیل "Süleymaniye Kütüphanesi").

از ۱۳۰۴ ش / ۱۹۲۵ انتقال کتابهای مساجد، خانقاهها و

نسخه‌های سلیمانیه به پتی به لگه‌نامه گملی نینییی بریتانیا و به لگه‌نامه‌ی دیکه، ژین، سال ۶، ش ۶ (دسامبر ۲۰۱۴)؛ وینال کونه، «سنجاقی سلیمانیه له کۆتایی سه دهی نۆزده‌ده»، در میثرو و کوردناسی، ج ۱، اربیل: نه کادیمای کوردی، ۲۰۱۴؛ محمد امین زکی، ته‌نریخی سلیمانیه و ولاتی له ده‌وره‌ی زۆر قه‌دیمه‌وه تانه‌وه‌لی نیحتیالال (۱۹۱۸ م)، بغداد ۱۹۳۹/۱۳۵۸؛ عبدالرزاق بن نجفعلی مفتون دهبلی، مآثر سلطانیه: تاریخ جنگهای ایران و روس، تبریز ۱۲۰۶ ش، چاپ اقس تهران ۱۳۵۱ ش؛ محمدحسن نامی و علی محمدپور، جغرافیای کشور عراق: با تأکید بر مسائل ژئوپلیتیک، تهران ۱۳۸۷ ش؛ نقشه سیاسی کشورهای عراق و کویت، مقیاس ۱:۱۰۰'۰۰۰، تهران: سازمان جغرافیایی نیروهای مسلح، ۱۳۸۴ ش؛ نوشیروان مصطفی امین، به‌دهم ریگاو گولچین، قوتابخانه کانی رۆژنامه‌وانی کوردی و سه‌رده می قه‌لم و موراجعات، کتاب ۲، ج ۲، بیروت ۲۰۱۳؛ همو، میرایه‌تی بابان له نیوان به رداشی رۆم و عه‌جه‌مد، سلیمانیه ۱۹۹۸؛ هاشم سعدی، جغرافیة العراق (الحديثة)، بغداد ۱۹۲۴/۱۳۴۲؛ هاورق‌قادر، لیکولینه وه یه‌ک له‌سه‌را په‌رینه‌که‌ی به هاری ۱۹۹۱ ی با شوروی کوردستان، هلند ۱۹۹۴؛ رضاقلی‌بن محمدهادی هدایت، فهرس التواریخ، چاپ عبدالحسین نوانی و میرهاشم محدث، تهران ۱۳۷۳ ش؛ همو، ملحقات تاریخ روضه‌الصفای ناصری، در میرخواند، ج ۸-۱؛ Cecil John Edmonds, *Kurds, Turks and Arabs: politics, travel and research in north-eastern Iraq 1919-1925*, London 1957; James Baillie Fraser, *Travels in Koordistan, Mesopotamia*, London 1840; Chris Kutschera, *Le Mouvement national kurde*, Paris 1979; David McDowall, *A modern history of the Kurds*, London 2007; Claudius James Rich, *Narrative of a residence in Koordistan, and on the site of ancient Nineveh, with journal of a voyage down the Tigris to Bagdad and an account of a visit to Shirauz and Peseopolis*, London 1836, repr. Farnborough, Hants. 1972; "Sulaymaniyah governorate profile",

لجنة تنسيق المنظمات غيرالحکومیة لاجل العراق، ۲۰۱۵.

Retrieved Oct. 17, 2017, from <http://www.ncciraq.org/images/infobygov/NCCI-Sulaymaniyah-Governorate-Profile.pdf>; Sulaymaniyah International Airport, 2017. Retrieved Oct.17, 2017, from <http://www.sul-airport.com/history.php>; *The Times comprehensive atlas of the world*, London:Times Books, 2014; University of Sulaimani, 2017. Retrieved Oct.17, 2017, from <http://univsul.edu.iq/en/>.

/ مدرس سعیدی /

سلیمانیه (۲) ← سلیمان بن جریر رقی

- |                                  |                |                |          |  |
|----------------------------------|----------------|----------------|----------|--|
| 1. Cunbur                        | 2. Erünsal     | 3. Ayvansarayî | 4. Dener | 5. <i>Dünden bugüne İstanbul ansiklopedisi</i> |
| 6. Süleymaniye Umumi Kütüphanesi | 7. Akyığıtzâde | 8. Yazıcı      |          |  |



Milletin Hafızası:

# Süleymaniye Kütüphanesi

Ayşe Kaya

Üniversitede sayısal derslerin arasında ruhu- ma taze bir nefes olsun diye Geleneksel Türk Sanatları dersi almıştım. Dersin son haftasında ıslı ıslı bir cumartesi sa- bahtı Süleymaniye Camisi'ni gezerek başlayan bir gezi yapmıştık. Hoca caminin sanatlarını anlatıyor; biz teknik üniversiteliler ise kubbenin taşıyıcılığına, fil ayaklarının gizleni- şine dikkat ediyorduk. Hâlbuki Sü- leymaniye ne tek başına mimariyle, ne de tek başına sanatla değeri- lenilebilirdi.

Batı ülkelerinin merkezleri meydanlar, İslam medeniyetlerinin merkezleri ise camilerdir. Yani İslam

şehirlerinin meydanları cami avlula- rıdır. Avluların çevresini halkın tüm ihtiyacını karşılayan külliyele- rer. İşte Süleymaniye Külliyesi de Evliya Çelebi'nin anlatışıyla bin kub- belî, yirmi iki ayrı yapıdan oluşur. Darüşşifası, tabhanesi, bimarhanesi, darüzziyafesi, hamamı ve medrese- leriyle bir kare çizerek korur, çevre- ler camiyi. Bu yirmi iki yapı arasında ikisi vardır ki, kitapların muhafızı, Süleymaniye Kütüphanesi'dir. "İslâmi topluluklarda kitabın anası Kur'an-ı Kerim, kütüphanelerin mer- kezi de camilerdir" der Süleymaniye Kütüphanesi'nin eski müdürü Nev- zat Kaya Hoca. Camiler, kitapları ve kütüphaneleri kanatlarının altına

alır ve her cami aslında ibadetin yan- ında ilmin de yayıldığı merkezler olarak kullanılmış eskiden. Bugün hâlâ Süleymaniye Cami'nin içinde görülen demir parmaklıklar, aslında bugünkü Süleymaniye Kütüpha- nesine ismini veren Süleymaniye Koleksiyonunun ilk toplandığı ve oluştuğu yermiş dört asır boyunca. Birinci Dünya Savaşı sırasında bu kıymetli el yazmaları cami içinde tahrip olabilir ihtimaliyle eserlerin taşınması karan alınmış. Külliye binalarından iki tanesinin kütüp- hane olarak tahsis edilmesi uygun görülmüş. Evvel ve Sani Medresele- ri. Küçük çocukların evde, gençlerin ise cephede olduğu dönemler bu

medreseler boş kaldığı için.

Vefa tarafından Süleymaniye'ye ulaşmak isterken uzun ince bir yoldan geçersiniz ilk önce, Mimar Sinan'ın fen ile sanatı birleştirdiği en güzel yerlerdendir belki de. Yola ilk girdiğinizde Süleymaniye Cami'nin minareleri iki duvarın arasından göz kırpar size, ilerledikçe cami yavaşça ortaya çıkmaya başlar ve yolun so- nuna geldiğinizde koca mabet tüm haşmetiyle kucaklar sizi. Bu yolun iki yanındaki o duvarların ardı ise 1918 yılından beri Süleymaniye Kütüphanesi'nin koleksiyonlarını muhafaza eden kadim medeniyetin kalbinin atığı, işte o Evvel ve Sani Medreseleridir. Gökyüzünden baktı- ңызda o ince yol kitabın sırtı, yolun iki yanındaki iki medrese ise tıpkı bir kitabın iki sayfası gibidir. Mimar Sinan, açık bir kitap şeklinde tasar- lamıştır bu iki binayı. Şimdi açık bir kitabın içinde binlerce el yazmasını barındırır Süleymaniye Kütüpha- nesine. Adeta kitap içinde kitaplar.

Sadece kitapları muhafaza edildiği bir yer değildir Süleymani- ye Kütüphanesi. Mesela avluların... Soldaki kapıdan içeri girdiğinizde Mimar Sinan'ın akustik dehasıyla baş başasınızdır. Dışarının tüm gü- rültüsünü gökyüzünde camdan bir kubbe varmışçasına keskince kesen bir sessizlik! Sadece kuş civıltıları ve camların ardında kitaplarına gömül- müş çalışanlar. Eğer şanslıysanız bahçesinde edebiyat sohbetleri yapan bir hocası ve öğrencileri. Ah bir de kediler! Kediler hep çok sevilmiştir kütüphanelerde yıllarca, fareler kâğıt yemeyi sevdiği için kütüphane bahçelerindeki kediler adeta o kıymetli el yazmaları için Allah tarafından bir muhafız olarak görevlendirilmiş gibidirler. Süley- maniye Kütüphanesi'nde de kediler artık kadim memurlardır avluların. Özenle yemekleri, sağlıklarını, yavrula- nı takip edilir. Medreseye sağdaki kapıdan girdiğinizde ise eğer aylar- dan bahar ise daha ilk adımınızı atar atmaz keskin bir çiçek kokusu gelir burnunuza. Diğer medrese binasın- dan epey farklı bir koku, nedir ki bu? Avluya gelince bakacaklırsınız karşı

duvara. Tam caminin kubbesine bakan duvarda boydan boya yarım asırlık bir mor salkım. Cami kubbesi, medrese kubbeleri, mor salkımlar ve mor salkımın tepesine kadar sarıldığı yaşlı bir çam ağacı. Osmanlı peyzajında evlerin bahçesine bir mor salkım dikilmiş, yanına da dikine uzayacak bir servi çamı. Servi, Allah'ın vahdetini; mor salkım ise Peygamber Efendimize muhab- beti simgelemiştir. Ah Süleymaniye Kütüphanesi, gören için ilim ile dini harmanlayan ne güzellikler sunar misafirlerine!

Taşlara üflenen sanattan, neba- tatla anlatılan güzel ahlaktan öte, en önemlisi kitaplara yazılmış bir hafızayı barındırır bu kütüphane. İlk önce Süleymaniye Cami'nin kitapla- rını muhafaza ile başlasa da zaman- la 145 farklı koleksiyonu da dâhil eder raflarına. Dile kolay 80.000 el yazması barındırır içerisinde. 1000 yıl önce yazılmış bir optik kitabı mı istersiniz raflardan yoksa 1650 yıllık Yunanca bir eserden çevrilmiş bo- tanik kitabı mı? Zooloji, tıp, mantık, ziraat, veterinerlik, fıkıh, tasavvuf ve tefsire uzanan, neredeyse her konu hakkında yazılmış binlerce el yazması kitap.

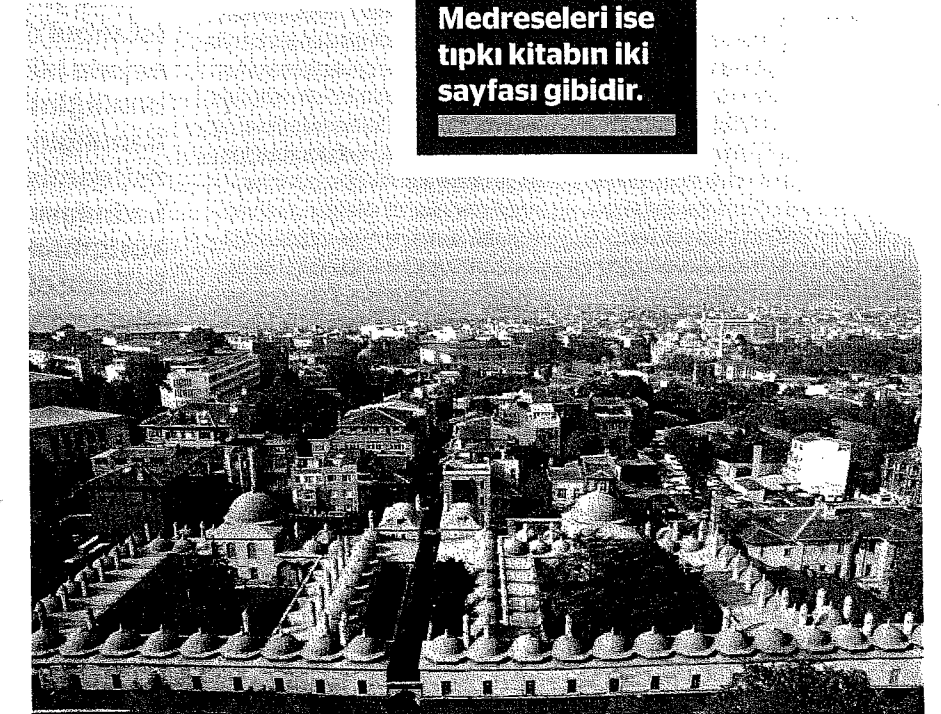
Bir kitabı açtığımızda, ilk sayfa- sında kitabı kurtlardan koruduğuna inanılan "Ya Kebiçeç" yazısı ve bu yazıya meydan okurcasına üzerin- den yazıyı da yiyerek geçip gitmiş olan küçük bir kitap kurdunun izi,

yüzünüzde kocaman bir gülümse- meye sebep olabilir. Kütüphanede bu kitapların bir hastane ortamında tedavisi de yapılır. Bünyesinde bir kitap şifahanesi bulundurur. Yan binasındaki Süleymaniye Doğurme- vi'nde artık yeni doğmuş bebeklerin değil, kitapların doktorları bulunur. Şifahanede el yazmalarının nem, küf, kurt yeniği gibi sebeplerle zarar görmüş kısımları büyük bir titizlikle tedavi edilir. Her eser bittiğinde odalarda bir heyecan olur, acaba yeni gelecek eser nasıldır? Müellifi kim, hattatı kim, tezhipleri nasıl? Acaba 400 mü, yoksa 500 yaşında mı? Yoksa bir padişahın bizzat kendi el yazısı mı? İçeriği acaba fen mi, kimya mı, astronomi mi?

Nereden mi biliyordum bu sorulan? Çünkü üniversitedeki

**Gökyüzünden bakıldığında açık bir kitap gibi görünür Süleymaniye Kütüphanesi. Vefa'dan Süleymaniye'ye giden o ince yol kitabın sırtı, yolun iki yanındaki Evvel ve Sani Medreseleri ise tıpkı kitabın iki sayfası gibidir.**

o Süleymaniye gezimizden sonra Allah'ın bir lütfuyla bu sorulan sormak bizzat benim nasibime düşmüştü. "Fatih'in fetihten büyük eseri Fatih Külliyesi, Kanuni'nin Mohaç'tan büyük eseri ise Süleyma- niye Külliyesi'dir" sözü kulaklarımda çınlıyordu her gün medresenin taş eşliğinden her geçi- şimde ■



D 4079

- فهرس مخطوطات مكتبة الأوقاف المركزية في السلطنة ( الجزء الأول - مكتبة البابانيين ) إعداد محمود أحمد محمد  
الكتاب السادس والعشرون ، بغداد ، وزارة الأوقاف والشؤون الدينية سلسلة الكتب الحديثة ، ١٩٨٢ .

16323  
Süleymaniye Kütüphanesi'ndeki minyatürlü yazma eserlerin kataloğu. SEYHAN,  
Nezihe. Master. Boğaziçi Üniversitesi, Sosyal Bilimler Enstitüsü, İstanbul, 1991. 493s.  
Danışman: Prof.Dr.Günay Kut. Özet dili: Tr, En.

21 KASIM 1996

Süleymaniye Ktp

RICH, J. C. Extrait d'une lettre datée de  
Sollmania, le 15 juillet 1820, et communiquée  
par Silvestre de Sacy. Journal des savants  
1821, 311-315.

- minyatür  
- Süleymaniye  
Kütüphanesi

04170 ATASOY, Nurhan. Persian miniatures of  
the Süleymaniye Library Istanbul. Akten VII. Int.  
Cong. iran. Kunst Archäol. (1976), 1979, pp.  
425-430.

84 KAYA, Nevzat. Süleymaniye Library, Istanbul.  
IRCICA Newsletter, 46 (1998) pp.12-14

Süleymaniye Kütüphanesi

2538 NAKIČEVIĆ, Omer. Rukopisna djela bosansko-  
hervegovačkih pisaca i mislilaca na orijentalnim  
jezicima koja se čuvaju u Biblioteci Sulejmaniji u  
Istanbulu. Anali Gazi Husrev-begove Biblioteke,  
7-8 (1982) pp.223-239 [With English summary.]

Süleymaniye Ktp,

16 OCAK 1993

53 GÖYÜNÇ, Nejat. Die Süleymaniye-Bibliothek in  
Istanbul. Istanbul Almanach, 2 (1998) pp.45-47

Süleymaniye  
Kütüphanesi

ALLGEMEINES

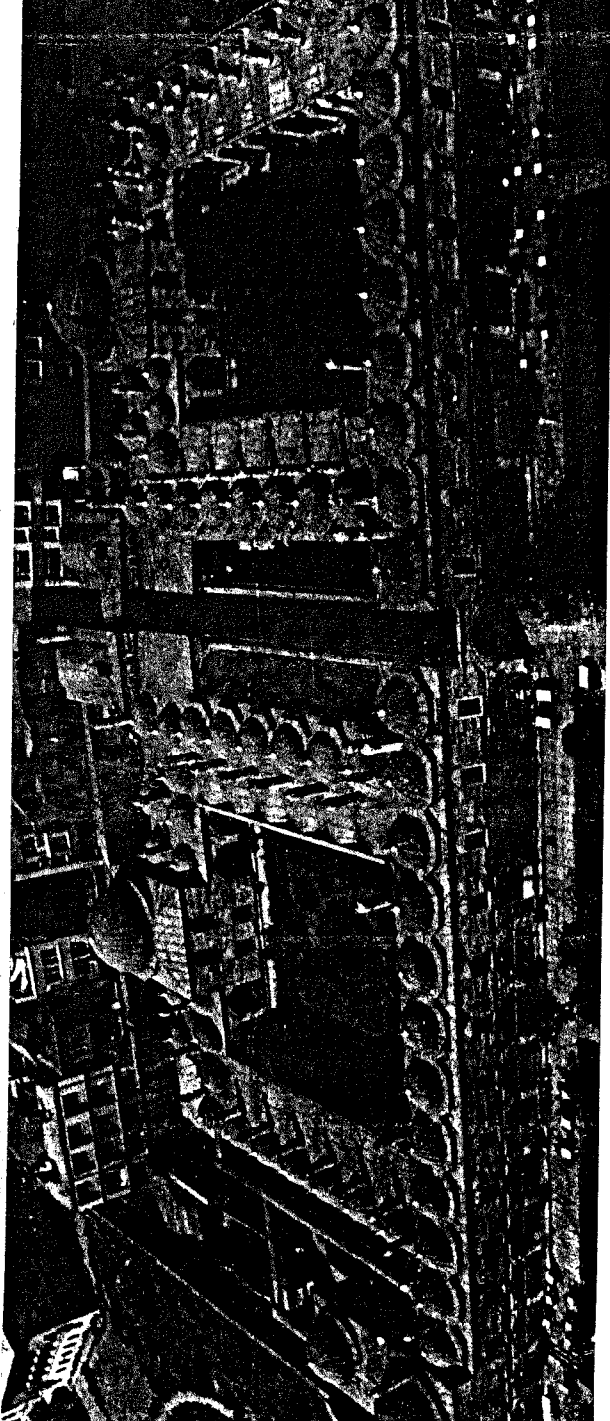
Süleymaniye  
MILLET  
FATİH KÜTÜPHANESİ

Büsten-Nr./Stempel  
Ci XIII 128

Defter-i-Fatih Kütüphanesi.  
İstanbul: Mahmud Beg Ma'rib. [um 1890] 381, 59 s.  
8 [4]  
[Türk.]

[Handschriftenkatalog.]

03 OCAK 1992



Süleymaniye Kütüphanesi.  
(Genel görünüş)

## I — SÜLEYMANİYE KÜTÜPHANESİ

Kültür ve Turizm Bakanlığı, Kütüphaneler ve Yayımlar Genel Müdürlüğü'ne bağlı bulunan Süleymaniye Kütüphanesi, Süleymaniye Câmî'nin ~~batı~~ tarafındaki Evvel ve Sani Medreseleri ile Sıbyân Mektebi olarak yapılmış binalarda bulunmaktadır.

Adresi : Süleymaniye Mahallesi, Ayşe Kadın Hamamı Sokak No. 30, 35 Süleymaniye - İstanbul.

Telefon : 520 64 60, 520 64 61, 520 64 62

### Tarihçe :

Süleymaniye Kütüphanesi, Türk-İslâm âleminin en kıymetli eserlerini bünyesinde toplayan, yazma eserler bakımından dünyanın sayılı kütüphanelerinden birisidir.

Kanunî Sultan Süleyman'ın emri ile yapımına başlanan bu külliye, Mimar Sinan'ın ölmüş eserleri arasında başta gelir. Yapımına 1549 yılında başlanmış, 1557 yılında da hizmete açılmıştır. Vakfiyesine göre külliye içerisinde bulunan bu kütüphanenin tesisi de böylece bu tarihlere kadar inmektedir.

Evvel ve Sani Medreseleriyle Sıbyân Mektebinden meydana gelen bölüm 1918'den bu yana kütüphane olarak kullanılmaktadır. Tekke ve zaviyelerin kapatılmasıyla câmilerde bulunan yazma eser koleksiyonları, yine bu tarihten itibaren bu kütüphaneye nakledilmeye başlanmıştır. Ayrıca Anadolu'nun muhtelif il ve ilçelerinde bulunan yazma eserler zaman zaman Süleymaniye Kütüphanesi koleksiyonuna ilavé olarak gönderilmektedir. Bugün Süleymaniye Kütüphanesi'nde 95 ayrı koleksiyon vardır ki, bunlar tesislerinden beri taşıdıkları isim ve kitap numaralarını muhafaza eden ayrı birer bölüm halindedirler. Bu kütüphanelerin bazıları da ilk tesis edildikleri yer ismi ile anılmaktadır.

Sani Medresesi 1918'den bu yana kütüphane olarak kullanılmış, Evvel Medresesi ve Sıbyân Mektebi 1957'de kütüphaneye dahil edilmiştir.



## رحلات علمية

قسم التجليد والبائولوجية:  
علم الأمراض

ولقد أنشئ هذا القسم في سنة ١٩٦٢، لترميم الكتب التي كانت تتعرض لحشرات الكتب والعوامل الجوية مثل الرطوبة والعناصر الأخرى. تربط الصفحات التي تم ترميمها بالغللاف بأسلوب كلاسيكي حسب العصر الذي كتبت فيه المخطوطة. إن الأعمال التي تتعلق بترميم وتغليف الكتب بالجلد تتوفر في هذا القسم. وإن الكتب تغلف أيضاً بالإبرويريش اللك وكذلك بالثوب وينتج غلاف جديد عند الحاجة.

توياتوك: إن الكتب الموجودة في اسطنبول للمشروعات الذي يهدف إلى تجهيز البيانات المصورة عن النسخ الخطية في مكتبات تركية كانت قد أسست في ١٩٧٩ في داخل المكتبة السلمانية إن هذا المكتب أكمل عمل البيانات المصورة التي لها علاقة بمجموعة نسخ غيريسون وعلى نيهات تارلان وتيكليوغلو وأسير إفندي التي يحافظ عليها في المكتبة

(تيكليوغلو كمديّة انتانيا، دينزلي وغيرها).

### الخدمات التي تؤديها المكتبة

خدمات الميكروفيلم والتصوير: إن المكتبة السلمانية هي الأولى في تركيا تقديم هذه الخدمات منذ عام ١٩٥٠ وعليه نستطيع أن نأخذ نسخ ميكروفيلمية مصورة من كل مخطوطة حتى نحافظ على النسخ الأصلية النادرة، إن خدمة التصوير الميكروفيلمي تتطور يوماً بعد يوم بسبب اكتساب كل جديد بوساطة التبادل المعرفي بين تركية ودول العالم التي تهتم بهذا الجانب من العلوم.

إن هذه الخدمات تقدم لكل من الأتراك والباحثين الأجانب وفقاً للقوانين الموضوعية والإجراءات والمبادئ المتفق عليها الخاصة بمثل هذه الأمور وتكون وفق قانون التبادل والشراء على أن يؤخذ الإذن من وزارة الثقافة (أي وزارة التربية) والإدارة العامة للمكتبات والنشر.

إن المجموعات الموجودة اليوم في المكتبة السلمانية قد حفظت من البداية في قصر «العثماني» وتم افتتاحها أخيراً لجميع الناس على يد السلاطين فنقلت إلى مكتبات المساجد التي تحمل أسماءهم: (إياصوفيا، فاتح، سلطان أحمد، سليمان شيخ زاده محمد) ووضعت في أوقاف (أسستها أمهات السلاطين وأخواتهم وبناتهم) غولنوش فاليد سلطان، إسميخان سلطان، ميهرشا سلطان، بارتيفنيال سلطان، طورهان فاليد سلطان، أو كانت قد حفظت كمجموعات رجال الدولة (سادرزاد دامات إبراهيم باشا، كاهي علي باشا، شهيد علي باشا، شيهوليسلام أيساد أفندي)، توجد هذه المجموعات كلها في المكتبة السلمانية، كما توجد أيضاً مجموعات نسخة «التيكي» وزافين - لودجس (هاسبب إيفندي تيكيمي، ناسوهي ديرغاهي، سوتلوس إليف إفندي ديرغاهي، شازيلي تيكيسي، يوشاكي تيكيسي).

وقد جمعت النسخ الخطية من المدن المختلفة في تركية مثل أناضوليا

# المكتبة السلمانية

15 Temmuz 2000

تقع المكتبة السلمانية في مبنى مجمع السلمانية التي كانت المدرسة الأولى والثانية، وهي المدرسة الابتدائية وسكن الأساتذة فتم بناء هذه الكلية على أيدي سينان وهو المهندس المعماري للقصر وكان بناها تنفيذاً لأمر السلطان سليمان القانوني الحاكم. وقد تم افتتاحها في السنة ١٥٥٧م، إن المكتبة السلمانية تحتوي على الكتب المفيدة والمهمة التي أهداها السلاطين، فليدة السلاطين (أم السلطان) سادرزاد (الوزير الأكبر)، ورجال الدولة والعلماء والأمراء في الدين، تحفظ هذه الكتب في المكتبة بعناوينها وأرقامها الأصلية نفسها. من بين هذه الكتب نسخ قديمة جدا ونادرة كما توجد فيها نسخ خطية كثيرة وطبعات على الحجر وغيرها. وكانت المكتبة مشهورة في القديم واليوم أضحت مركزاً للأبحاث العلمية الفريدة مثل علم المخطوطات والوثائق والترميم.



No: 177

# SÜLEYMANİYE KÜTÜPHANESİ

Matematik Araştırma Enstitüsü  
Baskı Atölyesi  
İstanbul - 1974

YAT. G.  
KÜLTÜR VE TURİZM BAKANLIĞI  
KÜTÜPHANELER VE YAYINLAR GENEL MÜDÜRLÜĞÜ

# SÜLEYMANİYE KÜTÜPHANESİ

Yayı ve Kredi Bakanlığı  
Kültür Hizmetleri Genel Müdürlüğü  
İstanbul 1974

# SÜLEYMANİYE UMUMÎ KÜTÜPHANESİ

Halit DENER

Süleymaniye Umumi Kütüphanesi Müdürü



İSTANBUL 1957 — MAARİF BASİMEVİ



03 Mayıs 2014

133 Suleymaniye Library and Al-Furqān Foundation.  
*Al-Furqān Islamic Heritage Foundation*  
*Suleymaniye Kit* Newsletter, 10 (2011) pp.21-23. [Training courses  
181442 in codicology & cataloguing.]

MADDE YAYIMLANDIKTAN  
SONRA GELEN DOKÜMAN

# HAZİNE

21 Eylül 2014

a guide to researching the middle east and beyond

MADDE YAYINLANDIKTAN  
SONRA GELEN DOKÜMAN

## Süleymaniye Library

181442

October 10, 2013 · by [hazineeditor](#) · in [Libraries](#) ·

Süleymaniye Library (Süleymaniye Kütüphanesi) is the largest manuscript library in Turkey and preserves one of the world's most extensive collections of Islamic manuscripts. Since its establishment in 1918, the library's vast collection of manuscripts has made it one of the most important centers for researchers working on all periods and regions of the Islamic world. The library is located within the Süleymaniye Mosque complex in the Fatih district of Istanbul.

### History

The library is situated in two of the *medreses* built in the mid-sixteenth century as part of the mosque complex commissioned by Sultan Süleyman and designed by the Ottoman architect Sinan. The libraries of the mosque and *medrese* have existed since the complex's establishment, but only in the early twentieth century did they become a public research library. The establishment of the Süleymaniye Umumi Kütüphanesi was an outgrowth of the First World War. Established in 1918, it consolidated the collections of the *medrese* and mosque along with manuscripts from the provinces that had been transferred to Istanbul for safekeeping for the duration of the war. With the closing of traditional institutions of religious learning in 1924, the library's collection was supplemented by the considerable holdings of various mosques, Sufi lodges, and *medreses* in Istanbul. Since that time, the library's collection has grown through the further consolidation of the manuscript libraries of Turkey and today the library continues to add new works primarily through private donations. Between 2002 and 2011 the library digitized its entire collection of manuscripts, which are now all accessible from computer stations in the reading room, but not online. Today this work continues with respect to the library's printed works.

### Collection

As one of the largest collections of Islamic manuscripts in the world, Süleymaniye Library provides researchers enough material to research for a lifetime. Currently, the collection consists of approximately 100,000 manuscript volumes and 50,000 printed books. It is impossible to describe thematically the extent of the collections, but one can say that they

21 Eylül 2014

- 125 SHAFIR, Nir & MARKIEWICZ, Christopher. *Süleymaniye Library. Hazine: a guide to researching the Middle East and beyond*, 10 October 2013 (2013) 181442  
Online publication without page- numbering.