

Şah-ı Huban Hatun Türbesi

Ertan Uca, 1994/TETTV Arşivi

şap direğe oturan, düz ahşap çatılı, avluya açılan bir revak bulunmaktadır. Batıda yer alan dershane bölümü büyük bir kemerle sofaya açılmaktadır. Doğudaki oda ise servis odasıdır. Yapı günümüzde dispenser olarak kullanılmaktadır.

Mektebin güneybatısında yer alan türbe sekizgen planlı ve kubbeyle örtülüdür. Türbenin cephesini iki katlı pencereler çevrelemektedir. Dikdörtgen çerçeveler içine yerleştirilen pencereler klasik normlara uygun olarak düzenlenmiştir.

Bibl. Aksoy, *Sıbyan Mektepleri*, 108; Kuran, *Mimar Sinan*, 332; *Fatih Camileri*, 361.

EMİNE NAZA

ŞAHKULU

(? - Bağdat - 1556, İstanbul) Nakkaş.

Safevi sarayında ünlü nakkaş Aka Mirek'in yanında yetişmiştir. I. Selim'in (Yavuz) 1514'te Tebriz'i alması üzerine Amasya'ya sürgün gelmiştir. Amasya'daki şehzadelik sarayında bir süre kalmış, daha sonra İstanbul'a gönderilmiştir. I. Süleyman (Kanuni) tahta geçtiğinde (1520) sarayın nakkaşbaşı olmuştur. Padişahın özel atölyeye vermiş olduğu ve çalışırken gidip seyrettiği seçkin bir sanatçıydı. Sarayın ehl-i hiref(→) teşkilatına da kayıtlı olan Şahkulu, 1523, 1526 ve 1545 tarihli ehl-i hiref maaş defterlerinde "Cemaat-ı Nakkaşan" içinde "serbölük" olarak ilk sırada gösterilir.

Mustafa Âli, Kanuni'nin onu 100 akçe maaş ile eski ve yeni üstatların başına getirdiğini ve çeşitli ihسانlarla onurlandığını bildirir. Bayramlarda sultana armağan getiren sanatçıların kaydedildiği tarihsiz defterlerde, sanatçının Kanuni'ye bir peri resmi, mukavva hokka, büyük bir nakışlı tabak ve altı küçük üsküre gibi hediyeler sunduğu kayıtlıdır.

Şahkulu, saray nakkaşhanesinde Kara

Memi ile Halep'te çalışmış olan Tebrizli Ali Can'ın hocası olmuştur. Penahî mahlasıyla şiirler de yazmıştır. Aşık Çelebi'nin ressam tarafını daha güçlü bulduğu Şahkulu, Mustafa Âli tarafından beğenilmiş bir yaratının sahibi olarak tanıtılır. Bu yeni buluş, 18. yy yazarı Müstakimzade Süleyman Saadeddin Efendi tarafından "saz yazmak" deyimiyle açıklanan bir resim üslubudur. Geleneksel kitap resmi olan minyatürden ayrılan bu resim tarzına, diğer bir 18. yy yazarı olan Ayvansarayî tarafından "saz kolu" adı da verilmiştir.

Albümlerde toplanmış tek yaprak mürekkep resimleri halinde üretilen bu resim grubundaki çalışmalarda, daha çok ormanla ilgili mitlerde yer alan efsanevi hayvanlar, periler, sivri uçlu yapraklar ve hatayi adı altında toplanan Uzakdoğu kökenli stilize çiçeklerle yaratılmış kompozisyonlar işlenmiştir. Bu üslup, daha sonra Osmanlı sanatının kitap sanatları dışındaki çini, kalem işi, dokuma, kuyumculuk, ahşap işçiliği vb diğer dallarının bezemeciliğinde de etkin olmuştur. Özellikle bir 17. yy yapısı olan Topkapı Sarayı Sünnet Odası cephesinde yeniden değerlendirilerek kullanılan, 16. yy'nın ilk çeyreği içerisinde İstanbul'da tek parça halinde üretilmiş olan füzeli mavi-beyaz çini panoların bezemesi, Şahkulu'nun yarattığı saz üslubunun en görkemli örnekleridir. 18. yy'da eserler vermiş olan müzehhib Ali Üsküdarî de Şahkulu'nun yaratmış olduğu saz üslubunu yeniden canlandırmış ve lake tekniğiyle hazırlamış olduğu yazı altlığı, kubur ve cilt kaplarının bezenmesinde, kişisel yorumuyla uygulamıştır.

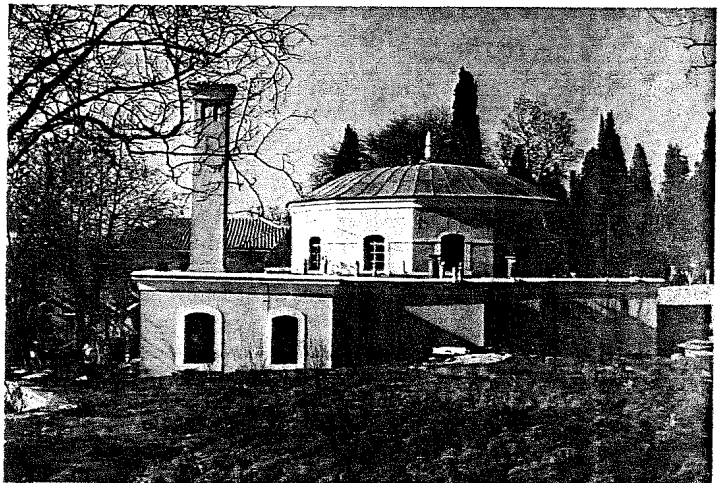
Bibl. Mustafa Ali, *Menakıb-ı Hünerveran*, İst., 1926, s. 65; Aşık Çelebi, *Meşairü's-Suara*, Topkapı Sarayı Müzesi Ktp, H. 1269, yaprak 62b-63a; Ayvansarayî, *Mecmuâ-i Tevarih*; Müstakimzade, *Tuhfe*, s. 271; Habib Efendi, *Hat ve Hatırat*, İst., 1306, s. 268; R. M. Meriç, *Türk Nakış Sanatı Tarihi Araştırmaları I, Vesikalar*, Ankara, 1953, s. 3-5, 74, 75, 76; ay, "Türk Sanatı Tarihi Vesikaları", *Türk Sanat Tarihi Araştırma ve İncelemeleri I*, 1963, s. 771; B. Mahir, "Saray Nakkaşhanesinin Ünlü Ressamı Şah Kulu ve Eserleri", *Topkapı Sarayı Müzesi Yıllık*, I (1986), s. 113-130; ay, "Osmanlı Sanatında Saz Üslubundan Anlaşılan", *ae*, II (1987), s. 123-133.

BANU MAHİR

ŞAHKULU SULTAN TEKKESİ

Kadıköy İlçesi'nde, Merdivenköy Mahallesi'nde yer alan ve İstanbul'un çevresindeki en eski Türk tesislerinden olan Şahkulu Sultan Tekkesi, bazı kaynaklara göre, 1329'da Osmanlıların galibiyeti ile sonuçlanan Pelekanon meydan savaşını müteakip Orhan Gazi tarafından bir Ahî zaviyesi olarak kurulmuştur. Bu meyanda, söz konusu savaştan sonra Orhan Gazi İzmit Körfezi'nin kuzey kıyısını, Üsküdar'a kadar fethetdiğinde, Bizans İmparatoru III. Andronikos'un, Şahkulu Sultan Tekkesi'nin yerinde bulunan av köşkünde sulh müzakerelerinin yapıldığı, bu görüşmeler sırasında, Orhan Gazi'nin, sulh şartları arasında, av köşkünün Ahilere verilmesini istediği ve bu şartı Bizanslılara kabul ettirdiği, Orhan Gazi'nin dedesi olan Şeyh Edebâli'nin yeğeni Ahî Ahmed'in zaviyenin ilk şeyhi olduğu ileri sürülmektedir. Gerek söz konusu zaviyenin, gerekse de "Abdâlân-ı Rum" ve "Gaziyan-ı Rum" zümrelerine mensup olan, ancak menkubelerine ve hatıralarına daha sonra Bektaşilerin sahip çıktığı birtakım savaşçı-kolonizatör dervişlerin (Sancakdar Baba, Mansur Baba, Semerci Baba, Mâh Baba, Gözcü Baba, Yörük Baba, Gül Baba, Eren Baba, Garipçe Baba, Buhur Baba, Kartal Baba, Balcı Baba) aynı yıllarda Kartal-Üsküdar ekseninde tesis ettiği oldukları zaviyelerin, daha ziyade Bizans'ı gözetlemekle yükümlü, ileri karakol niteliğinde kuruluşlar oldukları söylenebilir.

Ankara bozgunundan (1402) sonra, Gebze'nin batısındaki Osmanlı topraklarının Emir Süleyman Çelebi tarafından II. Manuel Palaeologos'a terk edilmesi sonucunda, civarında bulunan diğer zaviyelerle birlikte, burası da ortadan kaldırılmış, Bektaşî geleneğine göre bu sırada, tekkenin bânisi ve ilk şeyhi olarak kabul edilen Şahkulu Sultan ile çevredeki zaviyelerin, "40 erenler" olarak anılan şeyhleri şehit edilmişlerdir. Bu olaydan kısa süre sonra I. Mehmed (Çelebi) bu bölgeyi yeniden Osmanlı topraklarına katarak Şahkulu Sultan Tekkesi'ni ihya etmiştir. Tekkeye adını vermiş olan, "Şahkulu Sultan" veya "Şahkulu Baba" olarak anılan şeyhin hayatı ve kimliği hakkında bilinenler Bekta-



Şahkulu Sultan Tekkesi'nde ana binanın güneyden görünüşü.
M. Baba Tanman, 1985

description des trois cimetières qui font l'objet de cette étude collective et qu'elle nous permettra par ailleurs d'étendre nos recherches à un corpus plus

important et plus varié de chronogrammes funéraires.

Edhem ELDEM

Handwritten signature: Edhem Eldem

2. CONTRIBUTION À L'HISTOIRE DU TEKKE

ŞAH-ĞULI SULTÂN BABA

Les origines du *tekke* bektachi de Merdivenköy sont obscures. Les stèles funéraires attestent qu'il porte depuis longtemps le nom de Şâh-ğuli. D'après une tradition dont font état Rifkî au début du siècle¹⁵⁸, Birge en 1937¹⁵⁹ et, plus récemment, Irène Mélikoff¹⁶⁰, ce personnage, dont le cimetière du *tekke* abrite le *türbe*, serait le fondateur du couvent de Merdivenköy. Cette attribution paraît fort vraisemblable. Encore faut-il savoir qui était Şâh-ğuli.

Irène Mélikoff fit à ce propos une hypothèse généralement reprise par les historiens : d'après elle il pourrait s'agir du fameux Şâh-ğuli, partisan de Şâh İsmâ'il dont il se proclamait le *ğul*, qui dirigea en 1511 contre le sultan Bajazet II une révolte restée célèbre dans l'histoire ottomane¹⁶¹. Cependant, un heureux hasard nous a amenés à discuter ou, plutôt, à compléter cette séduisante hypothèse. En effet nous avons trouvé dans un manuscrit inédit, dont une copie a été généreusement communiquée à Thierry Zarcone par Irène Mélikoff, deux références à un certain Şâh-ğuli Baba, antérieures à 1511. Il s'agit du *Vilâyet-nâme-i 'Otmân Baba*, rédigé par Küçük Abdâl en 888/1483-1484, cinq ans après la mort de 'Otmân Baba¹⁶².

'Otmân Baba (780/1378-1379-883/1478-1479), chef d'une troupe de derviches *ğalender*, passe pour être arrivé en Anatolie en 1402 et avoir participé à un certain nombre de combats en Roumélie. C'est dans cette région qu'il laissa le souvenir le plus vivace, en particulier dans le Deliorman et en Dobroudja¹⁶³. Au f° 11 r° de son *Vilâyet-nâme*, nous le voyons arriver du Mont Ararat en vue de Constantinople :

Il apparut sur une colline en face d'Istanbul et s'écria, dans sa parfaite générosité : "Je suis venu pour prendre cette ville. Je suis venu pour appeler à la prière dans les grandes églises qui se trouvent dans cette [ville]". Sur quoi ce *Kânî Vilâyet*¹⁶⁴, s'étant placé dans la direction d'Istanbul, demeura quarante jours sur cette colline. Or, à l'époque, il y avait dans ce pays un *Veli* qu'on appelait Şâh-Ğuli Baba, qui était le gardien (*ğözci*) de ces parages¹⁶⁵.

À la lecture de ce passage, il semble clair qu'avant la prise de Constantinople, en 1453, un nommé Şâh-ğuli Baba dirigeait déjà un *tekke* sur une colline de la rive asiatique de la Marmara. On reviendra plus bas sur le rôle de gardien qui lui est attribué.

Şâh-ğuli Baba réapparaît par la suite dans le *Vilâyet-nâme-i 'Otmân Baba*, au f° 117 r°. En l'absence d'une chronologie certaine des événements, il est difficile de préciser la date de cette seconde mention. Il semble néanmoins qu'entre-temps, Constantinople ait été conquise¹⁶⁶ et qu'Otmân Baba ait effectué de nombreux voyages. Dans tous les cas, Şâh-ğuli était apparemment décédé quand 'Otmân Baba et ses disciples réapparurent sur les hauteurs d'Üsküdar.

Or, à l'époque, le gardien de cette côte était Şâh-ğuli Baba qui, au moment de quitter ce monde pour l'au-delà, avait laissé à ses derviches le testament suivant :

"Quand j'aurai quitté cette voie, apparaîtra sur l'échelle de la côte d'Üsküdar, entre la prière du soir et celle de la nuit, la troupe d'un *Mehdi*

158) Tome II, XXX, pp. 52-53.

159) *Op. cit.*, p. 133, n. 3.

160) *Art. cit.*, p. 167.

161) *Art. et loc. cit.*

162) Ms. 495 de la *Cebeci İl Halk Kütüphanesi*, à Ankara. Cf. Ahmed Yaşar Ocak, *Bektaş Menâkıbnâmelerinde İslam Öncesi İnanç Motifleri*, pp. 16-17.

163) Thierry Zarcone, "Nouvelles perspectives dans les recherches sur les *Kızılbaş-Alevi* et les Bektachis de la Dobroudja, de Deliorman et de la Thrace orientale".

164) Surnom par lequel 'Otmân Baba est fréquemment désigné dans son *Vilâyet-nâme*.

165) *İstânbûl karşısında bir depede zâhir oldu ve İstânbûluñ üzerine nazar şalub kemâlî mürüvvetinden ayıdı kim ben bu şehri almağa geldim ve ol içinde olan büyük keltiselerde bâñ bañlamağa geldim dedi dañi kırk gün miğdâr ol Kânî Vilâyet ol depede yönin İstâmbola eylyüb ol depe üzerinde yatdı ve ol vakt ol yerde bir velî vardı ki aña Şâh-ğuli Baba dërter-idi ve ol iğlimlere gözci-idi.*

166) *Vilâyet-nâme-i 'Otmân Baba*, f. 15 r°.

Mustafa TATCI

Edebiyattan İçeri:

Dini - Tasavvufî Türk Edebiyatı Üzerine Yazarlar.

Ankara-1997, s. 360-365.

DN:52505

DERVİŞ MUSTAFA AZBÎ'NİN İKİ SELÂM-NÂMESİ*

Derviş Mustafa Azbî Çavuş, XVII. asrın son yarısıyla XVIII. asrın ilk yarısında yaşayan bir tekke şairimizdir. Doğum tarihi bilinmemektedir. Aslen Kütahyalıdır. Sadr-ı Âlî (Saray) Çavuşu iken büyük mutasavvıf Niyâzî-i Mısrî'nin (vef. 1694) Rodos'a nefyi (M. 1673) esnasında hükümet tarafından vazifeli olarak Mısrî'nin yanında gönderilmiş, deniz yolculuğu sırasında Mısrî'nin bir kerame-tiyle derviş olup çavuşluğu terketmiştir. Bu tarihten itibaren tam 18 sene Mısrî'nin müntesibi olarak Halvetî erkanı üzere süluk tahsil etmiştir. Mısrî'nin vefatından sonra Elvan Çelebi (ölm. 1729) adlı bir Bektaşî Şeyhine bağlanan Azbî, irşadını Bektaşî usûl ve erkanı üzere tamamlamış, Elvan Çelebi'nin vefatıyla Merdivenköy'deki (İstanbul) Şahkulu Bektaşî tekkesinin Şeyhliğine gelmiştir. Ömrünü bu tek-
kede geçiren Mustafa Azbî, nihayet bu tekyede vefat etmiş (H. 1160/M. 1747) ve aynı tekkeye defnedilmiştir.

* Millî Folklor, 6. Haziran 1990, s. 44-46.

Azbî, Şeyh Mustafa Lutfî tarafından yazılan "Tuhfetül-Asrî Fî Menâkıb-ı Mısrî (Bursa 1309) adlı eserde, Mısrî'nin yetiştirdiği 11. halife olarak zikredilir. Kanaatimizce bu doğru değildir. Şâir, eğer Halvetîyye tarikinden hilafet alsaydı, Bektaşî Şeyhi Elvan Çelebî'ye intisap etmezdi. Anlaşılan odur ki, Azbî, Mısrî vefat edince sülûkunu Elvan Çelebî'nin yanında tamamlamıştır. Fakat Azbî, Bektaşî ta-rikine intisap ettiğinde bile Mısrî'yi unutamamıştır. Aşağıda belirteceğimiz gibi, eserlerinden bir tanesi, "Divan-ı Azbî Tahmis-i Niyâzî-i Mısrî"dir. Azbî bu eserin pek çok yerinde Mısrî'ye olan sevgi ve bağlılık hislerini dile getirir. Bir bentte şöyle der:

*Azbî Mısrî kavlından ayrılmazam yolundan
Kemterîyem kulundan kemteriyem kelbinden
Solundanım sağından sağındanım solundan
Geldim o dost ilinden koka koka gülünden
Niyâzî'nin dilinden çağıruram dost dost*

Bir diğer beyitte de, Niyâzî'nin kulu olduğunu söyler:

*Azbî Hak'dan doluyan has bağçenin gülüyem
Niyâzî'nin kuluyam cânumdur mihmân bana*

Azbî, daha sonra müntesibi olduğu Bektaşîlik ve Elvan Çelebî için de medhiyyeler yazmıştır. Bu medhiyyelerin birinde şu mısralara rastlıyoruz:

*Bu dem Elvan Efendi mürşidümdür
Balım Sultân nazarıyla diriyem*

Mutasavvıf Şair Azbî'nin bildiğimiz kadarıyla iki tane eseri vardır. Bunların her ikisi de manzumdur.

*Kul hakkını her şeyin üstünde tutan,
gönülleri sevgi ile çarpan, ırk-dil-din-
renk ve cins ayırımını yapmayan çağdaş
düşünceli tüm canlılara armağan olunur.*

Burhan KOCADAĞ

BURHAN KOCADAĞ

**ŞAHKULU SULTAN DERGAHI
ve
İSTANBUL BEKTAŞI TEKKELERİ**

Türkiye Diyanet Vakfı İslâm Araştırmaları Merkezi Kütüphanesi	
Dem. No:	62748
Tas. No:	297.62

● Bu kitapta 2 harita, 78 resim, 5 çizim ve
2 kroki yer almaktadır.

can yayınları
94

1998 - İstanbul

15 HAZİRAN 1999

tion quand, pour les besoins de la cause, Hilmî Dede remit Gözci Baba en valeur. Dès lors, qu'en était-il de Manşûr Baba ?

Dans l'état actuel de nos connaissances, ce n'est là qu'une des questions auxquelles nous n'avons pas les moyens de répondre¹⁷³. Du moins pouvons-nous faire remonter avec vraisemblance au XV^e siècle la création du *tekke* de Merdivenköy, ou du moins d'un *tekke* voisin dont il serait issu directement. Şâh-şuklî appartient désormais à l'histoire et peut fort bien être le fondateur du *hânkâh*. Mais, bien vite, il dut prendre une dimension mythique, et ce n'est pas parce qu'il mourut trente ans avant 1511 qu'il faut rejeter son assimilation au "serviteur" de Şâh İsmâ'il.

Nicolas VATIN et Thierry ZARCONE

HISTORIQUE DU TEKKE DE MERDIVENKÖY

L'histoire mouvementée de l'ordre bektachi, son caractère confidentiel et le petit nombre de sources publiées font qu'on est souvent mal renseigné sur son histoire. C'est pourquoi il a paru qu'il ne serait pas inutile de reprendre en un bref résumé les informations précieuses et sûres qu'apportent les cimetières de Merdivenköy et de tenter à leur lumière d'esquisser un historique du *tekke* de Şâh-şuklî.

Rien ne permet de dater la fondation du *tekke*, évidemment très ancienne, sur un site qui fut occupé dans l'antiquité, comme en témoignent les colonnes et chapiteaux qui jonchent encore aujourd'hui le sol du cimetière de Manşûr Baba¹⁷⁴. On se bornera à rappeler que la stèle la plus ancienne de Mk est datée de 1093/1682. Quant à l'information donnée à Hasluck que le fondateur du *tekke* était

un Mehmed 'Alî Baba, il n'y a probablement aucun renseignement historique à en tirer¹⁷⁵. En fait, on sait maintenant que le saint éponyme, Şâh-şuklî Baba, vécut au XV^e siècle dans la région avec ses disciples¹⁷⁶. La communauté dut se développer autour de son tombeau¹⁷⁷.

On ne connaît pas grand-chose de l'histoire du *tekke* avant le XIX^e siècle. Citons cependant la stèle de Hâcî Feyz^ü-İllâh Efendî, mort en *muharrem* 1175 / août 1761, de la "descendance" (*nesl*) de Hâcî Bektaş, dont on nous dit qu'il fut longtemps *sec-câde-nişîn* au *dergâh*¹⁷⁸. Or, S. N. Ergün parle du "fils de Hacı Feyzullah Çelebi enterré au *tekke* bektachi de Merdivenköy à Istanbul, Bektaş Çelebi. [Celui-ci] ayant exercé les fonctions de *çelebi* jusqu'en 1175, mourut à cette date et fut enterré à part dans les environs du *tekke* de Hacıbektaş"¹⁷⁹. De son côté, S. Faroqhi dresse, à partir de documents d'archives, une liste des *çelebî* de Hacıbektaş, où Şeyh Bektaş, mentionné en 1177, est précédé de Şeyh Feyz^ü-İllâh I^{er}, mentionné entre 1144/1731-1732 et 1174/1760-1761¹⁸⁰. S'il s'agit de la même personne — et il est tentant de le penser — on peut se demander si le *dergâh* auquel fait allusion la stèle Mk D 49 n'est pas celui de Hacıbektaş plutôt que celui de Merdivenköy. D'autre part, il faudrait en conclure que ce dernier, dont les liens par la suite avec les *Dede* de Hacıbektaş sont certains, entretenait au demeurant de bonnes relations avec les *Çelebî*.

Quoi qu'il en soit, l'état du cimetière laisse présumer un développement sans problème majeur du *tekke* jusqu'au XIX^e siècle. L'abolition de l'Ordre, en 1826, lui porta un coup fatal, puisqu'il fut alors rasé. Néanmoins, son pôt-nişîn, Âhîr Mehmed Baba, ne fut pas exécuté, mais seulement exilé à Tire¹⁸¹. De son côté, le cimetière était épargné. Mais l'absence de toute inhumation jusqu'en 1266/1849-

173) Dans le cadre de ce travail, il n'était pas possible de faire une lecture systématique du *Vilâyet-nâme-i' Otmân Baba*, et il est possible qu'une allusion à Şâh-şuklî Baba nous ait échappé. D'autre part, seule une analyse d'ensemble de l'ouvrage permettrait de donner leur vraie valeur aux passages que nous avons utilisés ici. Enfin, bien des sources importantes nous demeurent sans doute encore inconnues.

174) Cf. J. Pargoire, "Autour de Chalcédoine", pp. 333-357. Cet auteur y commente en ces termes une hypothèse de J. Miliopoulos (p. 352, n.3) : "Que Merdivenköy occupe le site d'un ancien village byzantin, les ruines qu'on y trouve le prouvent assez ; que ce village byzantin soit *Skallai*, la similitude de sens entre le nom grec et la première partie du nom turc ne suffit peut-être pas à l'établir." Trancher sur pareille question n'est pas de notre compétence. Quoi qu'il en soit, on ne voit pas à quel lieu de culte byzantin connu on pourrait rattacher le site du *tekke* de Şâh-şuklî. Le nom de Merdivenköy n'apparaît pas chez R. Janin, *Les églises et les monastères des grands centres byzantins* et P. Maraval, *Lieux saints et pèlerinages d'Orient*.

175) Cf. Hasluck II, p. 517 ; Birge, pp. 133 sq.

176) Cf. N. Vatin et T. Zarccone, "Şâh-şuklî Baba", *supra*, p. 58 sqq.

177) Cf. à ce sujet le chapitre de Hasluck sur le culte des morts (vol. I, pp. 250 sqq.).

178) *haylî demde oldı seccâde-nişîn dergâhına* (Mk D 49)

179) P. 266 : *İstanbulda Merdivenli köyündeki bektâşi tekkesinde meşfun bulunan Hacı Feyzullah Çelebinin oğlu Bektaş Çelebi II. 1175 tarihine kadar çelebilik makamında bulunup tarihi mezkurda vefat ederek Hacı Bektaş tekkesi civarında ayrıca bir mahalde defn edilmiş.*

180) Faroqhi, *Der Bektaschi-Orden in Anatolien*, p. 79, n. 9.

181) Cf. Birge, p. 77.

LE TEKKE BEKTACHI DE MERDİVENKÖY

AVANT-PROPOS

L'étude que nous présentons ici est le fruit de la rencontre d'intérêts convergents. Attirés par le caractère exceptionnel de ce qui subsiste du *tekke* bektachi de Şâh-kuhi à Merdivenköy, dans la banlieue asiatique d'Istanbul, Béatrice Saint-Laurent et Paul Dumont entreprirent en 1986 d'étudier le complexe d'un point de vue historique et architectural. À l'issue d'une première étape de ce travail, ils présentèrent une communication commune, intitulée "Le tekye bektachi de Merdivenköy", au colloque organisé à Strasbourg sur "L'ordre bektachi et les groupes se réclamant de Hacı Bektaş" (30 juin - 2 juillet 1986).

Ils éveillèrent ainsi l'intérêt de Jean-Louis Bacqué-Grammont, Hans-Peter Laqueur et Nicolas Vatin. Ceux-ci virent, en effet, dans la présence à Merdivenköy d'un cimetière homogène et bien conservé l'occasion de continuer leurs travaux d'épigraphie funéraire en abordant, avec les Bektachis, un milieu social qu'ils n'avaient pas encore étudié à la lumière des données fournies par les stèles. Il apparut bientôt que celles-ci apportaient une documentation unique en son genre et extrêmement riche, d'autant plus que les cimetières voisins de Manşûr Baba et Gözci Baba se révélèrent également liés au *tekke*. Entreprises séparément, les deux études se montrèrent donc complémentaires. L'apport qu'elles fournissaient à l'histoire du *tekke* — et même de l'ordre bektachi dans son ensemble — justifiait une étude historique plus poussée se fondant sur d'autres sources.

Un tel travail n'était plus possible sans la collaboration d'un bon connaisseur des *tarikât*, ayant depuis longtemps commencé à rassembler les perles éparses dans une immense documentation imprimée, manuscrite et orale. C'est alors que Thierry Zarcone s'agrégea à son tour à l'équipe qui travaillait déjà à Merdivenköy, complétant l'historique du *tekke* tel qu'il se dégageait des cimetières et, inversement, exploitant les données brutes fournies par l'index des lieux d'origine et d'habitat cités dans les épitaphes. Au total, nous avons le sentiment que ce travail pluridisciplinaire — au bon sens du terme — nous a permis de réaliser une

monographie qui apporte un certain nombre d'éléments nouveaux à la connaissance du *tekke* de Şâh-kuhi et, par là, de l'ordre bektachi.

D'autre part, l'espoir que les cimetières de Merdivenköy montreraient des particularités intéressantes ne fut pas déçu. À n'en pas douter, l'aménagement des enclos funéraires et l'apparence générale des stèles sont stambouliotes dans les grandes lignes. Mais l'originalité des Bektachis apparaît aussi, non seulement dans la décoration des stèles et le formulaire des épitaphes, mais aussi dans l'aménagement des enclos. Ainsi, le travail effectué à Merdivenköy fournit réellement un apport nouveau à la série des *Stelæ Turcicae*.

Entre autres, nous fûmes frappés par le nombre important des chronogrammes recensés, qui s'explique par la personnalité du *pôst-nişin* Hilmî Baba, mais peut-être aussi par l'existence d'une école poétique bektachie qui trouvait dans ce genre littéraire original l'occasion d'exercer son ingéniosité. Ethem Eldem a rédigé à ce sujet une étude qui manquait à nos travaux précédents. Plus généralement, il est d'ailleurs certain qu'une recherche sur la versification des épitaphes serait utile : le spécialiste tenté par un tel travail serait le bienvenu !

Inversement, nous avons renoncé pour le moment à consacrer dans le descriptif des stèles une rubrique au type calligraphique utilisé. Il nous a paru en effet, à l'expérience, que les lapicides offraient, dans ce domaine, des spécimens peu différenciés, bâtards et difficiles à classer de manière convaincante. De même, nous avons abandonné l'index des familles et maisonnées qui, au stade final de la publication, ne semble pas d'une grande utilité. Quitte à y revenir dans une publication postérieure si le besoin s'en faisait sentir pour l'étude de tel ou tel cimetière.

Au moment de mettre un terme à notre travail à Merdivenköy, nous avons encore le devoir et le plaisir de remercier ceux qui nous ont aidés, et d'abord les actuels occupants du site, qui nous ont toujours reçus en amis et se sont montrés prodigues en renseignements sur le *tekke* de Şâh-kuhi et ses traditions. Nous sommes heureux de profiter de



MERDİVENKÖY BEKTAŞI TEKKESİ'NDEKİ DÜNYA AĞACI^(*)

1989 (İSTANBUL)

Dr. Günkut AKIN*

Şahkulu Bektaşî Tekkesi adıyla da anılan İstanbul Merdivenköy'deki tekke, bu tür yapılarda görmeye alışageldiğimiz işlevi içeren bir külliye niteliğindedir (1). İki kat yüksekliğindeki meydanı, boyutları, çokgen plânın cepheye yansıyan kırılmaları, basık çatının eğrisel silüeti ve alemi oluşturan elifi tac ile tekkenin en belirgin yapısıdır. Meydanı çevreleyen tek katlı mekânlar, batıda iki katlı bir yapıya bağlanarak kesintisiz bir kitle oluştururlar. 1963 yılındaki yangından sonra duvarları kısmen ayakta kalmış olan bu iki katlı yapıda, kiler, mutfak ve derviş hücreleri bulunmaktaydı. Bu bölümün arkasında tekkenin mezarlığı yer alır. Meydanın çevresindeki tek katlı bölüme ise, ikinci bir küçük meydan, yine derviş hücreleri, su deposu, hamam, çamaşırhane, büyük aşevi taşılığı ve onunla ilgili mekânlar bulunur. Tekkenin kademeli büyük bir bahçesi vardır. İçinde havuzlar, bostan kuyusu ve meyva ağaçları bulunan bu bahçe, olasılıkla eskiden tekkenin bütün meyva ve sebze gereksinimini karşılıyordu.

Ön bahçe kapısında 1874 tarihli bir kitabe bulunan dergâhın hem ayakta duran, hem de yangın geçirmiş bölümlerini 19. yüzyıldan önceye tarihleniyoruz. 1826'da, Bektaşî tekkesinin kaldırılması sırasında Merdivenköy'deki tekke de büyük ölçüde tahrip edilip yeniden yapılmış olmalı. Eğer 1826'da, 60 yıldan önce yapılmış tekkelerin bırakılıp gerisinin yıkılmasına ilişkin karara (2) geçerken her yerde bağlı kalandıysa ve herhangi bir nedenle bir tarihlendirme yanlışı yapılmadıysa, bu tekkenin yerinde daha önce var olan yapı da pek eskiye gitmeyebilir. Gerçi İstanbul'daki bu en önemli Bektaşî dergâhının uzun bir geçmişi olmadığını düşünmek zor; ancak yeterli bir kanıt olmamakla birlikte, haziredeki mezar taşlarının tarihleri de bu kanıyı destekliyor. Bu konuda açıklık getirmeye tarihçilere bırakarak, bugün karşımızda duran yapıları Bektaşî tekkelerinin Nakşibendi tekkesi görünümünü altında yeniden açılması göz yumulduğu Tanzimat sonrasında tarihlenmek olasıdır (3).

Bu bağlamda, meydanı tavanındaki malakârî aplike motifleri, sözkonusu dönem ampir üslup özellikleri gösteren kimi yapılarındaki applike bezeme ile karşılaştırılabilir. (4). Döneminde "adeta resmi bir mimarî"⁽⁵⁾ niteliği taşıyan sözkonusu üslubun Merdivenköy'ün yeniden yapımında tüccar edilmesi bu tarikata karşı birkaç on yıl içinde yumuşayan resmî

(*) Bu yazı Sekizinci Millî Türkoloji Kongresi'nin Emel Esin'e adanmış 18.9.1987 oturumunda sunulan bildiri'nin genişletilmiş biçimidir. Bildiri sonrasında gelen iki sorudan yola çıkarak yapılan eklerin, konunun daha iyi anlaşılması açısından yararlı olacağını düşünüyorum. Karşılaştırmalı çalışmanın mantığı üzerine olan birinci soru bağlamında, yayımlı (diffusionist) açıklama ile kültürlerarası (crosscultural) karşılaştırma yaklaşımlarının farklılığı üzerinde durmak gerekir. Terminolojiyi ilişkin gibi görünen ikinci soru ise, hayat ve dünya ağacı kavramlarının açılımını zorunlu kıldı. Henüz yayınlanmamış bir çalışmamdan aktarılan sondaki ek, bağlamından koparılmış olmasına karşın, umarım sözkonusu iki kavramın farklılığını ve kapsamlarını yeterince açıklayabilecektir.

* İ.T.Ü. Mimarlık Böl.Öğ. Üyesi

tutumla karşılık, Bektaşîlerin de nihayet sisteme adapte olmuş bir imaj sergileme çabasında olduklarını düşündürüyor.

Aşlında geç dönem İstanbul tekke mimarisine baktığımızda, tarihatların batıya özgü yeni biçimlere açık olduğunu görüyoruz. Ancak biçimlerdeki yenilenmeye karşın, çoğu kez simgesel yapı varlığını korumaktadır. Hatta belki de, bu dönemde Osmanlı mimarisinin başka yapı türlerinde de ortak olan bir "simge canlandırma" eğiliminden söz edilebilir. Nitekim 19. yüzyıl cami ve saraylarında kadim anlamlar (6) betimleyici bir yaklaşımla ele alınarak daha da belirginleşiyor. Diğer bir ilginç olgu da, sözkonusu anlamların kimi kez Türklerin İslamiyet öncesi kültürlerinden izler taşımasıdır.

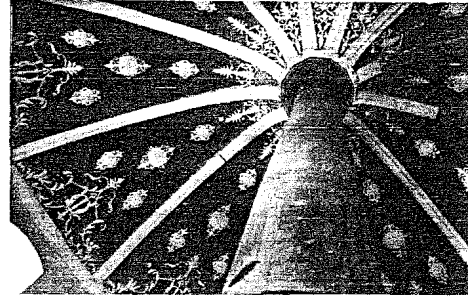
Heterodoks tarikatlar, resmi dinsel öğretilere ters düşen inançlarını sürdürürebilmek, dolayısıyla onu resmî ideolojiyle görünürde bağdaştırmak için simgeliğe başvurmak zorundadırlar. Batını anlamlardan yola çıkan tasavvufun da kendine özgü bir simgeler dünyası vardır. Bektaşî tarikatı her iki açıdan da, simgesel yoğunluğu uç noktalara kadar varan bir dil geliştirmiştir. Bu dil tüm karmaşık görünümüne karşın, sistemli bir kurguya sahiptir. Karmaşıklık, Bektaşî inanç sisteminin sinkretik niteliğinden ileri gelmektedir. Farklı tarihsel koşulların ürünü olan çeşitli inançların, değişen yoğunlukta katkılarını içeren Bektaşîliğin kimi simgelerini çözümlenebilmek için, sözü edilen tabakalı sinkretik yapıyı gözönünde bulundurmamak gerekir. Çünkü nasıl tarikatın inanç sistemi tarih içinde sürekli gözden geçirilmiş, uyarlanmış, değişiklikleri giderilmeye çalışılarak yeni koşullara uygun açıklama modelleri oluşturulmuşsa simgelere de aynı değişimler uygulanmıştır. Kimi simgelerin giderek vazgeçilmiş, kimi simge ise yeni bir içerikle sürdürülmüştür. Aşlında bu bağlamda simge, giderilemeyen ilişkileri aşma aracıdır (8). Menâkıbnamelerin de benzer işlevi vardır.

Bektaşî metinleri üzerinde yapılan çalışmalar, bu tarikatan görsel simge çözümlerine veri sağlamaktadır. Küçük eşyada ve bezemede kullanılan simgeler için, bir sözlük oluşmuş gibidir (9). Ayrıca âyin düzeninde, eylemlerinde ve kullanılan eşyadaki anlamlar litürjik metinlerde açıklığa kavuşmaktadır.

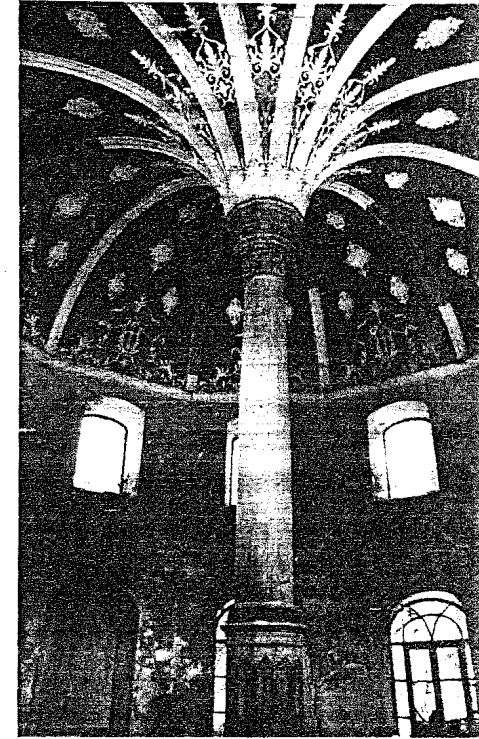
Bektaşî tekke mimarisindeki kimi simgeler üzerinde durulmuştur. Örneğin çokgen meydan plânındaki kenar sayıların, bu sayıların simgesel anlamına bağlıyoruz (10). Hacıbektaş'daki meydanın tütekilliği örtüstünün Orta Asya anıtları taşıdığını (11) ve kademe sayısının simgesel anlamı olduğunu seziyoruz (12). Meydandaki eşğin ve ocağın Ali ve ailesiyle ilişkili görüldüğünü biliyoruz (13). Ancak bu konudaki bilgilerimiz, ünlü başka örneğin verileriyle sınırlıdır. Bektaşî ve diğer tarikat yapıları henüz çok az araştırılmış durumda. Oysa II. Mahmut döneminde çıkarılan eksiklik bir listede, yalnızca Anadolu'da 150 Bektaşî tekkesinin varlığı saptanmıştır (14). Üstelik bu listede, Rumeli'de de büyük yaygınlığı bulunan Bektaşî tekkeleri dahil değildir. Buna bir de, Bektaşîlere yakınlığı bilinen Alevî, Kızılbaş ve Tahtacı cemevlerini (15) eklemek gerekir.



1. Merdivenköy Bektaşî Tekkesi meydanı



3. Merdivenköy Bektaşî Tekkesi, meydan tavanı



2. Merdivenköy Bektaşî Tekkesi meydanı

Diğer tarikatlarda olduğu gibi Bektaşîlerde de, simgelerin oldukça iyi tanımlanmış, tekrarlarla belirginleşmiş anlamları olduğunu görüyoruz. Genellikle, hurufî simgelerle olduğu gibi spekülasyona ve uzlaşmaya dayanan standart simgeler sözkonusu. Ancak Bektaşî araştırmalarını asıl ilginç kılan, bu tür simgelerin yanında antropolojik sonuç çıkarabilecek kültür-içkin (kulturimmanent) (16) simgelerin varoluşu.

Farklı simge türlerinin varlığı, anlama ilişkin araştırmalarda gözönünde tutulmalıdır. Göstergebilim de, gösterilen (anlam) ve gösteren (kavram) arasındaki ilişkinin niteliğine göre farklı gösterge türlerini ayırd etmektedir (17). Yukarıda sözünü ettiğimiz iki farklı simge türünden birincilerin kısıtlı açıklama potansiyeline karşın, ikinci türden olanlar yardımcı tarihsel bir gerçeklik niteliği taşıyan bilgiye ulaşma olanağı vardır (18).

Merdivenköy meydanı önceliği işlev yerine iletişime tanyan bir yapıdır. İçerdiği anlamlara ilişkin yeterince veri vardır. Bu nedenle, olguların söz ederek - pozitivist şemsiyeyi terketmek zorunda kalmadan - anlamı açıklama olanağı verir. Bunu görmezden gelerek, sözü yalnızca betimsel düzlemde sürdürmek yetersiz olur. Oysa açıklamayı amaçlayan bir yaklaşım, burada bir taşıla iki kuş kullanılabilir. Bir taraftan anlamları ortaya çıkarırken, diğer taraftan anlam çözümlerine çalışmalarına örnek oluşturacak bir biçimde, ikonolojik yöntem ve simgesel yapıların niteliğini gözler önüne serer. Çünkü Merdivenköy tekke meydanı "mimarî simgesellik" açısından da bulunur bir açıklama potansiyeline sahip. Meydanın merkezinde duran sütun, büyük araklıklarla, tarihteki üç ayrı döneme gönderme yapmaktadır: Tanzimat dönemi, erken İslamiyet dönemi ve avcılık göçebelik dönemi. Kabaca çizgilerle de olsa, özgül bir tarihsel süreci yansıtan bu aşamaları üç belirgin anlamsal katman karşıyor.

ANLAM KATMANLARI: SOYAGACI/DARAĞACI/DÜNYA AĞACI

Tarikatların âyin mekânlarında fiziksel olarak bulunan, ancak yapımsal (fiktif, tasni) varlığı kabul edilen mekansal öğeler bulunur. Mevlevî semahanelerinde, kapıdan şeyh postuna kadar uzanan "hâtt-i istiva" adlı yatay eksen ve onun ikiye bölündüğü daire böyle yapımsal öğelerdir (19). Bektaşî meydanında ise, dört yönde birer yapımsal kapı vardır. Ayrıca her iki tarikatın âyin mekânlarının merkezinde birer dikey eksen bulunduğu varsayılır.

Merdivenköy'deki Bektaşî tekkesinin meydanında, dikey eksenin somut bir nitelik kazandığını görüyoruz. (R.1,R.2) Onikiğen meydanın merkezinde bir sütun bulunuyor ve oniki dilimli örtüye taşıyor. (R.3) Yine onikiğen kesilli olan sütun altlığının yan yüzeylerindeki küçük nişler içinde birer mum kabartması var. (R.4) Oniki sayısı oniki imamı simgeliyor. Hacıbektaş silsilesi oniki imamın atıfı olan Cafer-üs Sadık'a dayandırılarak, Ali'ye kadar geri götürülüyor (20). Böylece meydanın ortasındaki sütunu, bir soyagacına benzetebiliriz. Sütunun üst bitiminden yelpaze gibi açılarak, dilimli tonozun arakesit çizgilerini oluşturan nervürler, ağacın dallarını çağırıyorlar. Nitekim İmamiye Şiâsi, dolayısıyla Bektaşîler meşruyetlerini Peygamberin bir hadisindeki ağac-alegorisiyle kanıtlamak çabasında oldukları: "Ulu Allah, peygamberleri ayrı ayrı ağaçtan yarattı; benimle Ali'yi bir ağaçtan