

İstanbul Türk İsl Eseri

Türk ve İslam Eserleri Müzesi'ndeki kakmalı rahleler. ŞENYURT, Talip Zeki.
Yüksek Lisans. Marmara Üniversitesi, Sosyal Bilimler Enstitüsü, İstanbul, 1993. 153
s., 26 ref.

Danışman: Prof. Dr. Selçuk Mülayim. Dili: Tr.

20 MAYIS 1990

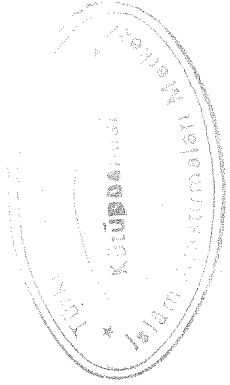
26 ARALIK 1991

867. Şah-ataerler: İstanbul âtâr-i-âtiqa muzelerinde şah-ataerler. [Hrsg.:]
HALIL ADHAM. Gild 1. Berlin & Leipzig: de Gruyter 1928. 40. [Nebent.:]
Meisterwerke der türkischen Museen zu Konstantinopel. Hrsg, v.
HALIL EDHEM. Bd. 1.

- İst. Türk ve İslam Eserleri Müzesi
- İst. Arke. Müzesi

14 MAYIS 1996

Türk ve İslâm Eserleri Müzesi İbrahim Paşa Sarayında



Nazan ÖLÇER (*)

(*) Türk ve İslâm Eserleri Müzesi
Müdürü

Dünya Sanat Müzeleri arasında çok seçkin bir yeri olan Türk ve İslâm Eserleri Müzesi 22 Mayıs 1983 tarihinde Osmanlı mimari tarihinin ünik yapılarından birisi 16. yüzyıldan günümüze kalan yegene sivil mimari örneği ve Sadrazam Sarayı olan İbrahim Paşa Sarayına taşındı.

Böylece kuruluş yılı olan 1914'den buyana Süleymaniye külliyesinde yer alan Müze tarihinde yeni bir sayfa açılıyor; Süleymaniye İmaretinin loş salonlarından, şiir dolu avlusundan çıkarak, son yılların yeniden keşfettiği İbrahim Paşa Sarayına taşınıyordu.

Bir Müzenin yıllardır yerleştiği, tanındığı yapıdan çıkış bir yeni çevreye gidişi, şüphesiz her zaman ilgi çeken bir olay olmuştur.

Ancak Türk ve İslâm Eserleri Müzesinin İbrahim Paşa Sarayına taşınmasının dünya sanat çevrelerinde uyandırdığı büyük yankıyı bir ölçüde, 16. yüzyılın ilk sahibi meçhul, bu gösterişli sarayının yeniden açılmasına borçluyuz.

İbrahim Paşa Sarayının ana kaynaklarda rastlamaya başladığımız 1520'lerden başlayarak devamlı ilgi çeken bir yapı olması, yer aldığı alan, sahipleri ve burada geçen olaylarla yakından bağlantılıdır.

İbrahim Paşa Sarayı Atmeydanı'nın batı kenarında, Bizans dönemi Hippodromu'nun kademeli üzerinde yükselir.

Bizans döneminde şehrin en önemli alanı olan Hippodrom, İmparatorluğun çeşitli yerlerinden getirilen sanat eserleri ile süslenmiş bulunuyordu. Dönemin, Mısır sanatına verdiği olağanüstü önem gereği, şehrin diğer yerlerinde olduğu gibi Hippodrom'da da Mısır'dan getirilmiş taşlar yer almaktaydı.

Kademelerin çevrelediği meydanın kuzey tarafında, Ayasofya yönünde ise, İmparatorluk loca sarayı Kathisma bulunuyordu.

Şenlik, yarış, tören, isyan gibi tüm önemli olaylara sahne olan Hippodrom, bu önemini şehir Türk-

23 HAZİRAN 2000

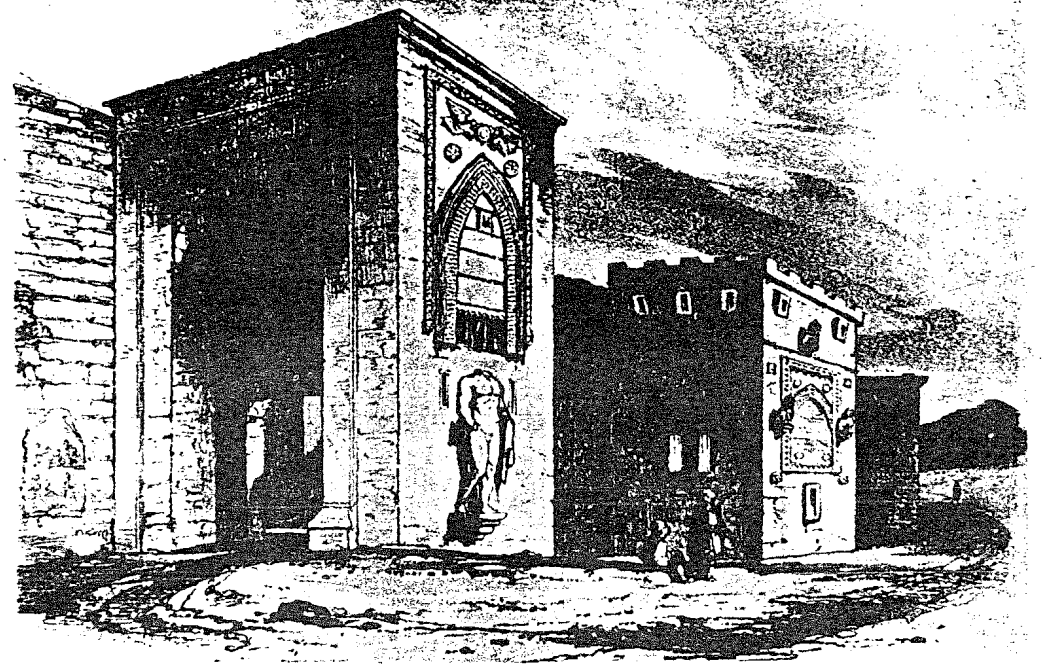
MÜZE, sayı: 2-3, Temmuz-1989

Haziran 1990, s. 5-8. 0.2263

Derginin basımına maddi katkıda bulunan "Türk Kültürüne Hizmet Vakfı"na ve İngilizce çevirilerde yardımlarını gördüğümüz İngiliz Arkeoloji Enstitüsü (British Institute of Archaeology) ile Türk-Amerikan İlmî Araştırmaları Derneği (ARIT - American Research Institute in Turkey)'nin Ankara şubelerine teşekkürlerimizi sunarız.

MÜZECİLİĞİMİZİN BAŞLANGICI VE TÜRK-İSLAM ESERLERİ MÜZELERİ

Prof. Dr. Semavi EYİCE



Türklerde müzeciliğin tarihini, çok eskilere Selçuklu çağına kadar indirmek mümkündür. Konya'nın ortasındaki höyüğün etrafını bir sur duvarı ile çevirirken Türk tarihinde ilk müze denemesini yapan Selçuklular, buldukları her döneme ait, her çeşit işlenmiş taşı bu sur duvarlarının görünür yerlerine yapıştırarak sergilemek suretiyle, bir bakıma bir müzeci anlayışıyla davranmışlardır. Fransız seyyahi

Léon de Laborde (1807-1869)'un 1837' de yayınlanan Voyages en Asie Mineure et en Syrie başlıklı büyük eserindeki gravürlerde, Konya surları ve kapıları, onları süsleyen kabartmalar ve heykeller ile görülür (Resim 1-2). Bunlar arasında, duvara saplanmış bir konsol üzerine yerleştirilmiş, başsız çıplak bir erkek heykelinin varlığı hem dikkat çekici; hem de şaşırtıcıdır. Anadolu'daki bir çok

Selçuklu çağına ait Konya kalesinin, daha önceki dönemlerin eserleri ile süslenmiş olması bizdeki ilk müze denemesi sayılabilir.

Türk mimari eserlerinde karşılaşılan daha önceki medeniyetlere ait işlenmiş parçalar da bu eserlerin yok olmalarını önleyen bir davranış, kısacası bir çeşit müzecilik gibi değerlendirilebilir. Konya ile Iğın arasında Kadınhanı bu hususta gayet belirli bir

93507

TÜRK VE İSLÂM ESERLERİ MÜZESİ

Müze Tarihçesi-Bölüm Girişleri-
Halı Bölümü:

NAZAN ÖLÇER
Müze Müdürü

Yazma Eserler Bölümü:

ŞULE AKSOY
Bölüm Şefi

SEVGİ KUTLUAY
Bölüm Şefi Yardımcısı

Madeni Eserler Bölümü:

ALEV ÖZAY
Bölüm Şefi

Seramik ve Cam Eserler Bölümü:

CİHAT SOYHAN
Bölüm Şefi

Ahşap ve Taş Eserler Bölümü:

GÖNÜL TEKELİ
Bölüm Şefi

Etnografya Bölümü:

SABAHAHAT GÜL
Bölüm Şefi

Yazın Sorumlusu:

DANIŞ BAYKAN
Arkeolog

Türkiye Diyanet Vakfı İslâm Araştırmaları Merkezi Kütüphanesi	
Dem. No:	93507
Tas. No:	069.956141 TÜR.1

AKBANK

2002

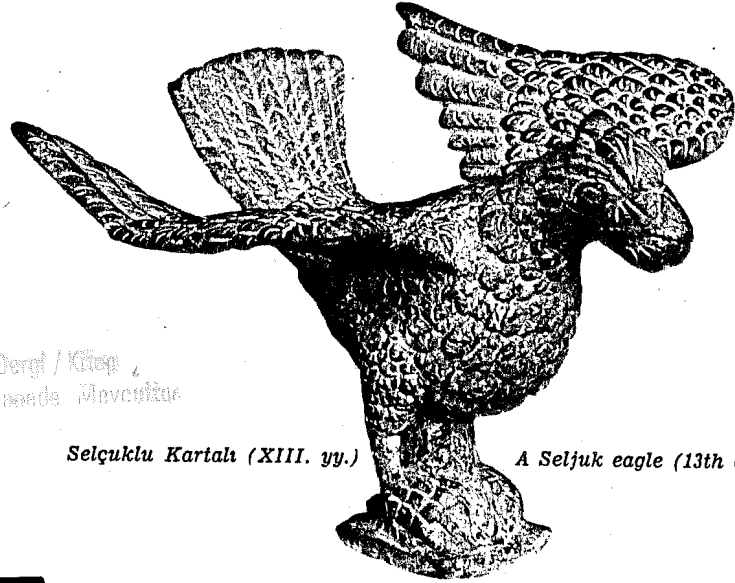
Erdem YÜCEL
Türk ve İslâm Eserleri Müzesi
Müdürü

Türk-İslâm Eserleri Müzesi

10 2 TEMMUZ 1993

Bugün Türk ve İslam Eserleri Müzesi
yazı ve yazma eserler,
halı, kilim, maden, keramik, ağaç işleri,
taş oyma kitabeler ve etnoğrafik eserlerden
meydana gelmiştir.

Türk Yazı Sanatı'nın
en güzel örneklerinden oluşan
el yazmaları, zengin halı, kilim koleksiyonları,
XI. yüzyıldan günümüze ulaşan keramikler, çiniler,
Türk Anadolu'sunun kendine özgü ağaç işleri
burada teşhir edilmektedir.



Dergi / Kitap
Kütüphanesinde mevcuttur

Selçuklu Kartal (XIII. yy.)

A Seljuk eagle (13th century).

Türk ve İslâm Eserleri Müzesi, Süleymaniye yapı topluluğunun dâr-üz ziyafe olarak tanımlanan imaretinde kurulmuştur. Mimar Sinan eseri olan bu yapı 1550 - 1557'de cami ile birlikte yapılmıştır. Mistik görünümüne sahip avludan oluşan dâr-üz-Ziyafe bir zamanlar Süleymaniye medreselerinde görevli hoca ve öğrencilerin yemek gereksinimlerini karşılamıştı. Osmanlı sosyal dayanışmasının en güzel örneklerinden olan bu kuruluşun ocakları, fırınları, buğday anbarı, değirmen ve kantarı günümüze ulaşan ilginç örneklerdendir.

XIX. yüzyılın ortalarında Türkiye'de başlayan müzecilik çalışmalarının yanı sıra Türk ve İslâm Eserlerinin bir araya toplanması düşünülmüştü. Türk uygarlığını en iyi biçimde yansıtan ve bütün yurt düzeyine yayılmış vakıf yapılarında paha biçilmez eserler bulunuyordu. Çağın ileri görüşlü Evkâf Nâzırı Hayri Efendi'nin öncülüğünde İslâm Eserleri Müzesine objeler sağlayacak bir komisyonun kurulması kararlaştırıldı. Evkâf Nezaretinin 1 Ocak 1918 günü emirleriyle idare meclisi selâhiyetindeki bu komisyona Mehmed Ziya (İhtifalci), İbnülemin Mahmud Kemâl Inal, Reşat Fuat, İsmet, Armenak

ve Ahmet Hakkı beyler seçildi. Komisyon, Türkiye'nin çeşitli bölgelerinde 1911-1914 yılları arasında kesif bir çalışma yaparak cami, mescit, medrese, tekke, türbe gibi yapılarıdaki teberrükât eşyalarını tek tek ele alarak inceledi ve imparatorluğunun en uzak köşeleri ile bağlantı kurdu. Böylece el yazmaları, madeni eserler ve halılardan oluşan ilgi çekici bir müze meydana geldi. Mehmed Ziya Beyin konuşması ile 14 Nisan 1914 günü açılan Müze de şeref misafiri olarak Vellaht Yusuf İzzettin Efendi başta olmak üzere Hamdi Bey, Besim Ömer Paşa, Sadriazam Sait Halim Paşa, Şeyhülislam Ürgüplü

Türk ve İslâm Eserleri Müzesinin içerisinde yer aldığı Süleymaniye Külliyesinden dâr-üz-ziyafe.
The Museum of Turkish and Islamic Arts in the Süleymaniye complex.

İst. Tar. İst. Es. Muz.

Türk ve İslâm Eserleri Müzesinde Selçuk Devri Seramikleri

Can KERAMETLİ

Türk müzeciliğinin gelişmesinde Osmanlı devrinden bu yana ciddi ve şuurlu bir çalışma kurumu olan Türk ve İslâm Eserleri müzesi teşhir salonlarında barındırdığı eserleri ile İslâmî çevreye ait önemli bir araştırma merkezidir. Değişik coğrafi bölgelerin tarihî devirleri boyunca kültürlerinin san'at eserleri üzerinde etkisini görmek mümkün olduğu gibi küçük el san'atlarının hemen hemen her şubesinin tetkiki ile ilmî araştırmalara imkân verir. Ayrıca halkımızın bu konudaki eğitimini gerçekleştirecek malzemesi de vardır.

Türk kültürünün sentezleri Türkistan ülkelerinden Orta doğu bölgesine yayılma devrelerine ait ve bilhassa Anadolu'yu kendine şuurlu bir merkez haline getirilişinin X. ve XIII. yüz yıllarında Büyük Selçuklar ve Anadolu Selçukları zamanına ait eserleri müzenin başlıca koleksiyonları meyanındadır. Bunlardan yazı, tezhip halıcılık, ağaç işçiliği, madeniyat çinicilik ve taş oyma san'at şubelerine ait örnekler ehemmiyetli bir yer tutar.

Hiç bir kültür çevresinin yoktan var olması mevzu bahis olmayacağından erken devir Anadolu Türk medeniyetinin de dayandığı kaynaklar vardır. Bir veya birkaç kültür çevresinin mirasını almıştır. Bir kültür çevresi ne kadar geç teşekkül etmeye başlarsa üzerine düşen iş de o nispette güçleşir. İran, Mezopotamya ve Anadolu gerek en eski gerekse geç antik kültürlerin en yüksek medeni seviyeye erişmiş hükümlerlik sahalıdır. İslâmî çevre ile daîmi teması dokuzuncu yüz yıl başında idrak eden Türk kütleleri neş'et ettikleri İç Asyanın yüz yıllarca gelişmiş kültürünün ana esaslarını da beraberlerinde getirmişlerdir. Günlük hayat sahneleri ile dolu olan bu kompozisyonlar bilhassa hayvanî bir uslûba istinad eder. Av, savaş, ve hayvan mücadeleleri şemalarına sadık kalan Selçuk Türkleri bu dünya görüşlerini san'at eserlerinde aksettirmişler ve İslâm şematizmi içinde buna X. ve XII. yüz yıllarda büyük bir hayatîyet kazandırmışlardır. Selçuk seramik san'atının sınırsız grubunun bu devrelere ait yüz adedi müteceviz koleksiyonumuz örnekleri bu özellikleri açık surette göstermektedir. (Resim 1, 2, 3)

AZİZ OĞAN

TÜRK MÜZECİLİĞİNİN 100 ÜNCÜ YILDÖNÜMÜ

Türkiyede Müze kuruluş tarihinin 100 üncü Yıldönümü münasebetiyle Millî Eğitim Bakanlığı Eski Eserler ve Müzeler Umum Müdürlüğü'nün siparişi üzerine İstanbul Arkeoloji Müzesi Heykeltıraşlık atölyesi şefi Reha Arıcan'a hazırlattırılan madalyadır.

Bir tarafında Fethi Ahmet paşanın resmi; diğer yüzünde de yüz yıl önce içinde antika toplanan Aya İrmi Kilisesinin dış görünüşüdür.



A historical survey of the Museum of Antiquities at Istanbul

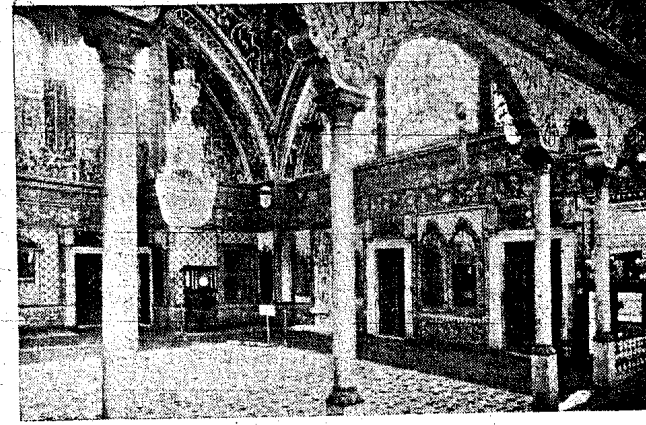
Medal designed by Reha Arıcan to commemorate the first centenary of the foundation of the Museums of Turkey.

Obverse: Portrait of Fethi Ahmed paşa.

Reverse: Church of St. Irene where Antiquities were collected one hundred years ago.

Türkiye Turing ve Otomobil Kurumu
İstanbulu Sevenler Grubu Yayınlarından

1947



Topkapu Sarayında Hünkâr sofası
Sultan's hall in Palace of Topkapu.

ce keşif miktarı da kabarmış bulunmaktadır.

Müzeler 1939 da iki gurupa ayrılmış, Türkiye'nin esaslı eski bir Müzesi ve milletlerarası büyük bir şöhreti olan Arkeoloji Müzesinin İslâmî koleksiyonunu ihtiva eden (33) Çinili Köşkdeki Türk, Arap, Acem eserleri diğer müzelere dağıtılmıştır. Bahis dışında kalan bu konuyu burada keserek biraz da Türk ve İslâm eserleri Müzesi ünvanını alan Evkaf Müzesinin müdüriyetimize devrinden bahsedelim:

Türk ve İslâm eserleri Müzesi

Bu Müze, Süleymaniye camii kurbinde ve İmaret içinde teessüs etmiş bulunmaktadır. Mimar Sinan yapısı olan bu bina başlı başına bir abidedir. Vakıflar İdarelerine ait cami, türbe, medrese ve sairde asırlardanberi vakıf ve vazedilmiş olan eşyayı menkulenin gerek sirkat ve gerek cehalet saikasıyla ziyaa uğramakta ve tahrib edilmekte olduğunu nazarı dikkate alan Evkaf Nazırı merhum Hayri Ef. meşrutiyet ilânını müteakib — Mısrıda da daha çok zaman evvel yapıldığı gibi — vakıf eşyasını bu felâketden korumak ve kurtarmak maksadiyle bir araya toplayıp bu müzeyi tesis etmişdi (1913). Filvaki bu suretle vücud bulan bu müze hemen hiç bir yerde görülemiyecek bir zenginliktedir. Yalnız esef olunur ki bu toplama ameliyesi o zaman (İstanbul içi müstesna olmak üzere) muktedir eller ile yapılamadığından bir çok kıymetdar parçalar yerlerinde kalmıştır. Bunun en canlı ifadesi Riefstahl isiminde bir zatın Anadolu içinde yaptığı seyahat es-

nasında bazı dini mebanide görüp tarif ettiği eserlerden anlaşılmaktadır (34). Bu Müze Evkafa merbut iken bilâhira 1924 senesinde İstanbul Müzeleri Umum Müdürlüğüne ilhak edilmiştir. Müdür, muavin, kâtip gibi teşkilâtı ve personelleri olan bu müzenin bir de Meclisi İdaresi bulunmakta idi ki, âzası meyanında çok kıymetli ve malûmatlı kimseler bulunmakla beraber devamsızlık yüzünden 1931 de dağılmış bir halde bulunmuş idim.

Bu Müzenin binası, bir az yukarda söylediğim gibi çok önemli olmakla beraber sapa yerde olması dolayısıyla senede ancak ortalama 4000 kişi kadar ziyaretçi tarafından ziyaret edilmektedir. Halbuki aynı sene zarfında Arkeoloji Müzesini 35142, Çinili Köşk Müzesini 16643, Topkapı Sarayını da 58819 kişi gezmiştir (35). Bundan başka binanın ibaret olduğu beş salon pek rutubetli olduğundan orada bulunan halılar, yazma müzehheb ve minyatürlü kitablara, ahşap ve sedefkâri eşya ve nazik eserlerin bundan az çok müteessir olacakları pek tabiidir. Bu mahzurlar belki de kalöriferle bina teshin edilirse izalesi mümkündür.

Müdürlüğümüze bağlı olduğu sıradaki yanındaki tabhane binası da munderis olan çeşme, sebili gibi abidelerin yazılı taşlarıyla halı ve emsali mensucatin toplanması için halı ve mahkukat müzesi ittihaz edilmek üzere verilen tahsisatla mühim kısmı onarılmıştı. Bu bina büyük, aydınlık ve avlusu üzeri de camlı olduğundan ötekine nisbeten daha iyidir. Halen ne yapılmak istenildiği meçhulümüzdür.

Şark tezyinî san'atlar mektebi

Bu mektep önceleri Evkaf Nazırı merhum Hayri Ef. tarafından (Medresetülhattatin) namıyla tesis olundu. Sonraları hattat mektebi adını aldı.

(32) Meisterwerke der Türkischen Museen zu Konstantinopel, 1930, B. 11.

(33) Meisterwerke der Archäologischen Museen in Istanbul, B. III, Die Sammlung Türkischer und Islamischer Kunst im Tschinili Köschk. Ernst Kühnel, 1938.

(34) Gadbi Anadoludaki Türk Eserleri, 1935.

(35) Dünya Müzelerinde faaliyet. Aziz Ogan. Yeni Türk Mecmuası, sahife 221, sayı 41, 1936.