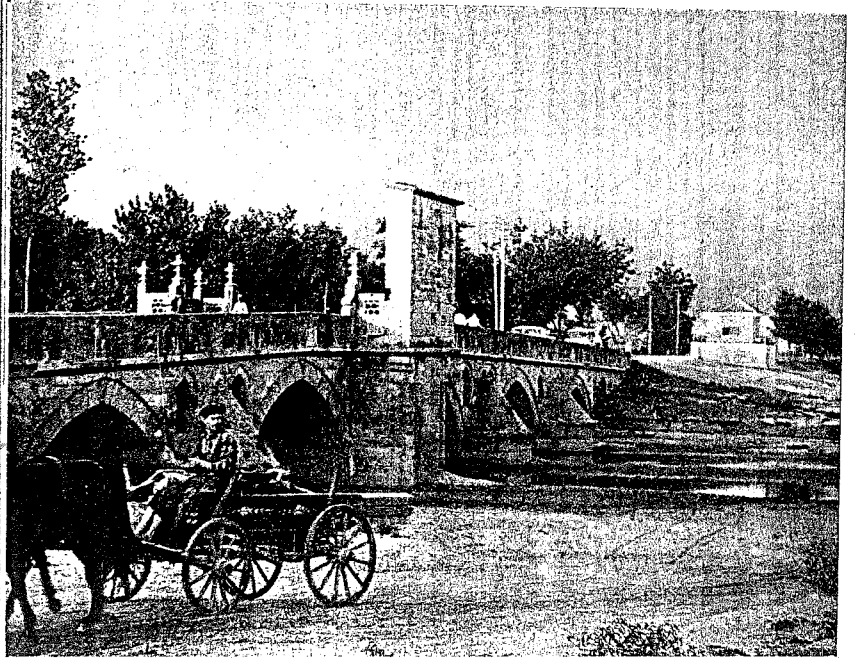
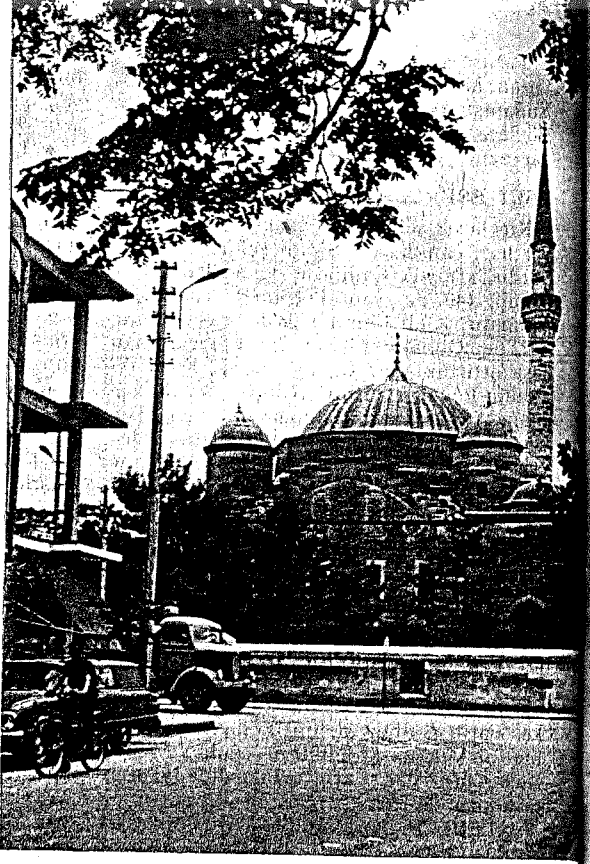


imparatorluk kuran Hititler, Boğazları ve Marmara'yı atlamadıkları için bu topraklara ayak basamamışlardı. Ancak Frikler'in, buralardan M. Ö. 1200'lere doğru, Anadolu'ya geçtikleri sanılmaktadır.

Traklar ve Makedonyalılar'ın krallıkları, buraya kadar uzanmıştır. Dâra burayı fetihmiş, bu bölge sonradan Makedonya devletine geçmiştir. M. S. 46'ya doğru Roma İmparatorluğu'na katılmış, 395'te Roma ikiye ayrılınca, burası, Doğu (Bizans) İmparatorluğu'nun payına düşmüştür. Bu çağda, şimdiki Kırklareli şehrinin yerinde, Saranta Ecclesies bulunuyordu. Şehir ve çevresi, bin yıla yakın Bizans hâkimiyet ve idaresinde kalmıştır. Bununla beraber, Avrupa ve Balkanlar'dan, Bizans'ı tehdit eden kavimler, bu bölgeye de akınlar yapmışlardır. Bunlar, Attila'nın Hunları, Orta Avrupa'da onların yerini alan Türk kavmi Avarlar, sonra Doğu Avrupa'dan gelen Bulgarlar, Peçenekler vs. dir. Osmanlı Türkleri, Avrupa'dan gelen bu akınları takip etmiştir.



Kırklareli'nde birçok eski sanat eserlerine rastlanır. Solda: Lüleburgaz'da Mimar Sıran'ın yaptığı köprü ve Bobaesi'deki Cedit Altı Paşa Camii (yukarıda).

191348

Türk İnşaat ve Sanat Eserleri Müzesi

Yazan : Erdem Yücel

TABİİ güzelliklerinin yanı sıra, çeşitli tarihi anıtlara ve müzelere sahip olan İstanbul'a, Vakıflar Genel Müdürlüğü yeni bir müze daha kazandırdı.

Türk İnşaat ve Sanat Eserleri Müzesi ismini taşıyan müze, Saraçhanebaşı'nda, Köprülüzâde Amca Hüseyin Paşa'nın 1697-1702 yılları arasında inşa ettirdiği, kendi ismini taşıyan külliyesinde kurulmuştur. Klasik Türk mimarisi tarzında inşa edilmiş olan bu külliye, klasik devrin İstanbul'daki en son ve en derli toplu yapılarından biri olup, on altı hücreli bir medrese, sıbyan mektebi, dershane, kütüphane ve sebilden ibarettir.

Amcazâde Hüseyin Paşa külliyesi, 1718 de yangından, 1755 ve 1896'da zلزeleden mühim hasarlara uğramasına rağmen, son yıllarda restore edilerek günümüze oldukça iyi bir durumda gelebilmiştir.

Vakıflar Genel Müdürlüğü arşivinde bulunan H. 1112 (M. 1700) tarihli bir vakfiye suretinden anlaşıldığına göre, yapı topluluğu, Fâtih'in yaptırdığı 110 dükkânlı meşhur saraçhanenin karşısında inşa edilmiştir.

Vakıflar idaresinin müze kurması ve bu husustaki teşebbüsü ise oldukça eski bir maziye sahiptir. Zira, ilk defa 1914'de, zamanın Evkaf Nezareti «Evkaf-ı İslâmiye» müzesini kurmuştu. İmparatorluk câmiâsındaki vakıf âbidelerinin eşyaları ile meydana getirilen bu müze, sonradan, millî eğitim bakanlığına devredilmiş, ismi de «Türk ve İslâm Eserleri» müzesi olmuştur.

Uzun bir süre sonra Bursa'da yeniden bir vakıf müzesinin kurulması düşünülmüşse de, bu fikir, bazı sebeplerden, ger-

Fotoğraflar: Tamer Güveng

