

-119 Kümbetler Dizini  
25 TEMMUZ 1992

# ANADOLU KÜMBETLERİ

## -1- SELÇUKLU DÖNEMİ

Türkiye Diyanet Vakfı İslam Ansiklopedisi Kütüphanesi	
Kayıt No :	2797
Tasnif No. :	723.35 TUNA

ORHAN CEZMİ TUNCER

### EMİR SALTUK KÜMBETİ

Ölçü : Erol Yurdakul, O. Çelik.

Şehrin güney kesiminde, Hatuniye Medresesinin (Çifte Minareli) arkasında Üç Kümbetler diye anılan yapılardan en önemlisidir. Mezarlık içinde bulunuyorlardı. Kenarları ortalama 478 m. gelen sekizgen gövde, bugün bahçe şekline sokulan, doğal düzeyden onbeş sıra yukarıda başlayan üçgen alınlıklarla sonuçlanır. Kasnak silindirik olup kenarlardan 0.45 m. kadar içerden dolaşır. Bunu değişik bezemeli kalın ve taşkın bir üst silme izler. Alt kesimi dilimli, ortası halat örgülü yatay ve kavallı, üst kesimi uçları aşağı sarkan yapraklarla bezenmiştir. Damlalık taş külâh koni olarak yükselirken, etekten dokuz sıra yukarıda eğimini azaltarak toparlanır ve sivri bir kubbe görünümüne dönüşür. Aslında onuncu sırada başlayan üst kesim de daha az eğimli bir konidir. Ancak geçiş (kıvrılma) birden olmaz 3-4 sraya yayılır. Sivri kubbeye benzetişimizin nedeni budur. Külâh tek renkli iken gövdede iki renk taşın serpiştirilerek kullanıldığı görülür. Bu da yapıya ayrı bir görünüm ve canlılık sağlar. Örtü, topuzlu bir taş âlemle sonuçlanır.

Gövdede, kuzey, doğu, batı ve güney yönde ikişer dehliz penceresi vardır. Bir taş ayakla birbirinden ayrılırlar. Başlık köşeli saksı biçimindedir. Üstleri yarım daireli kemerle örtülü olup söve ve kemerleri dışından dolanan kalın ve profilli silme, pencere tabanında yataya dönüşerek gövdeyi çepeçevre dolaşır. Ara yönlerde yalancı pencereler vardır. Boşluk olarak görülen pencerelerin içi tekrar taş örülü olup, deliklerin kesiti küçültülmüştür. Yalancı pencerelerde bu delikler bırakılmamıştır.

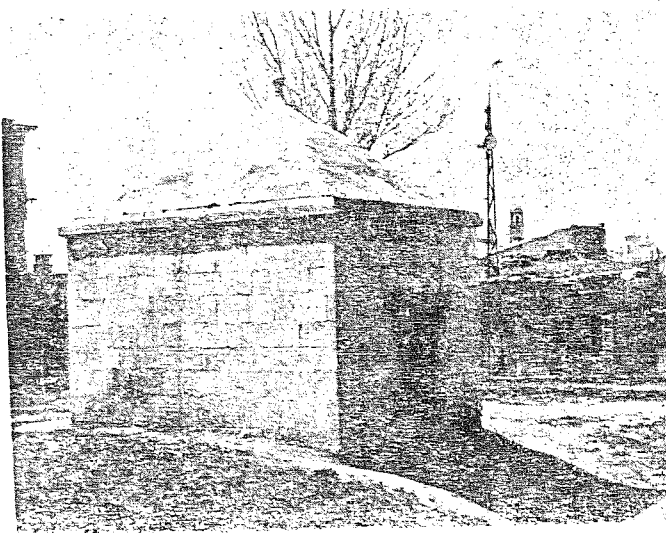
Silindirik kasnağın, sekizgen gövdenin köşelerine gelen yerlerinde, sekiz tane üçgen kesitli girinti vardır. Üç sıra düşey olarak yükselip yatay duran bir yarım koni ile örtülürler. Dış yüze yarım daireli kemer gibi yansıyan örtünün alını, dört tanesinde ışınlarla, üç tanesinde üçgenlerle, bir tanesinde kutularla bezelidir. Koni dilimi örtünün alt yüzleri de ayrı ayrı bezelidir. Alın kutularla bezeli boşlukta örtü ışınlarla zenginleştirilip uzun kulaklı bir tavşanı anımsatır kabartmayla süslüdür. Üçgenlerle alını bezenen girintilerden biri, kıvrılan dallarıyla boşlukları dolduran bir bitki olmalıdır. Diğerinde ortada bir tomurcuk ve kıvrık dala bağlı bir yelpaze şekli vardır. Sonuncusu akrebin kaskaçları gibi uçları birbirine değen ve tam olarak anlaşılmayan garip bir biçimle bezelidir. Alın ışınlarla bezeli olan girintilerden birincisinde, içeride ışınlar ve merkezde ufak bir baş, ikincisinde, boynuzları yukarı kalkık ve uçları arasında bir insan (erkek) başı bulunan öküz başı kabartılmış olarak işlidir. Üçüncüsünde bir kuş, dördüncüsünde birbirine dolanmış iki yılan bulunur. Şekillerin tümü simetrik.

Kapı kuzey yöndedir. Lento kabarıklarla süslüdür. Bunu üstte yarım daire kesitli bir kemer izler. Aynası altı köşeli yıldızların oluşturduğu dairesel bezemelerle süslüdür. Kemer alını dolanan profil, özengilerde, düşey olarak yere, eşik düzeyine inerek kapıyı dışarıdan çevreler. Kapı kemerinin kilidine, kuzey yöndeki ikiz

Kare kesitli kümbetlerden bazı örnekler vardır, Anadolumuzda. Bunların en erkeni Bitlis - Ahlatta Şeyh Necmeddin Havai Baba olup 1222 tarihli. İki katlıdır. Diyarbakır Sultan Şücaeddin'ininki de iki katlıdır ve 1208'e tarihlenir. 1266-67'ye tarihlenen Amasya Seyfeddin Turumtay Kümbeti de (Gökmedrese Türbesi) aynı özelliklerdedir. Eskişehir - Sivrihisardaki Hoca Yunus (1276 veya daha sonra) ile Alemşah (1327) ta böyledir. Konyada Siyavuş (1280) ve Ateşbaz Yusuf (1285) kare planlı olup iki katlıdır. Görülüyor ki ilk örnek 1208'e iniyor. Eğer kümbetimizin doğu yöne açılan penceresi olmayıp üç duvar da sağ olsaydı, bu tarihlere indirebilme şansı artacaktı. Belki Şeyh Necmeddin Havai Baba'daki gibi, buna da sonradan eklenmiştir. Yapının Saltuklulara da ait olduğunu sanmıyoruz. Mimari özellikleri onu göstermiyor. Eski fotoğraflarına bakılırsa Üç Kümbetlerin çevresi mezarlık idi. Giderek buraya belki 13. y. ortalarında bu sade kümbet yapıldı.



Erzurum Kare Planlı Kümbet güneybatı yüzü ↑ (arkada Emir Saltuk Kümbeti) Güneydoğu köşe - onarım sonrası (Fotoğraf : Yılmaz Önge'den) ↓



Bilgi için bakınız :  
Konuştu, İbrahim Hakkı : Erzurum Tarihi, İstanbul, 1960, Sayfa : 422.