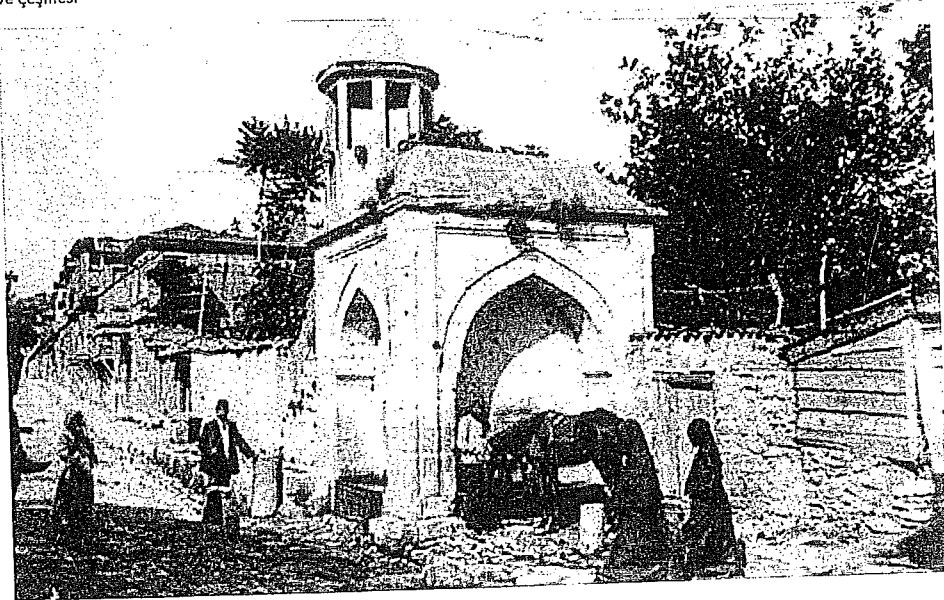


Vatan Caddesi'nin birleştiği köşede idi. Minaresi caminin yanında olmayıp kısmen avlu cephesini meydana getiren akar çeşme yalakları üstündedir. Minbere merdiven tarzında açık bir merdivenle çıkılır. Son istimlakta yola gitti.

Eski Mimar Sinan Mahallesi'nden gelen ve bostanlar arasından geçerek Vatan Caddesi'ne ulaşan yolun karşısında dere üzerinde kemerli, tonozlu bir köprü görülmüştü. Kapalı mecra yapıldıktan sonra hâliyle ortadan kalkmıştır. Ortasında üstü kiremit örtülü küçük bir kapısı vardı.

Yenibahçe Deresi'nin Lutfi Paşa semtine ulaştığı yerde de büyükçe bir taş köprü mevcuttu. Etrafı ağaçlarla çevrili olup Lutfi Paşa tarafında kır kahvesi vardı.

Attar Halil Camii
ve Çeşmesi



Pazar Tekke

Tekrar Millet Caddesi'ne dönüyoruz. Topkapı'ya doğru giderken sağda Topkapı Caddesi'ne dönerken benzin istasyonunu görüyoruz. İstasyonun bulunduğu alanda Pazar Tekke yer alır. (Topkapı Mahallesi, 1850 ada, 2,3 parsel)

Halvetîlik'in Topkapı'daki bu Sinâniyye tekkesi ve Sinânîlik'in Zühriyye koluna ait Selanik'teki tekkesinin müşterek adları Pazar Tekkesi'ydi. Bazen birden ziyade ismi olan tekke bir adını da ayın gününden alırdı, bu tekke bunlardandı (186:107): "Pazar günü âyîn-i şerîf yapılır, pazartesi gecesi de usul olurdu." Yakınındaki Sinâniyye'den Ümmî Sinan Tekkesi'nin bir başka adı da ayın gününden dolayı "Cuma Tekkesi"ydi. Son zamanlarda Ahmed Zarîfî Efendi'ye nisbetle Pazar Tekke'ye "Ahmed Efendi Tekkesi" de demişlerdi.

Not: Geçmiş kültürde gece ifadesi şimdiki gibi anlaşılmazdı, günün gecesi bir sonraki güne ifade edilirdi. Meselâ yukarıdaki "pazartesi gecesi" ile kastedilen, bugünkü dilde pazar gecesidir.

Tekke, Dergâh-ı âlî yeniçerileri halifelerinden Kâtip Mehmed b. Mustafa'nın hayrıldı. Bu şahsın, tekkenin bitiştiğindeki Kürkçübaşı Camii ve çeşmesi için de vakıflar tahsis ettiğini gösteren H.1044 tarihli vesika Revnakoğlu dosyalarında bulunur (263:152-53): Tekkenin bitiştiğindeki Kürkçü Camii'nin cuma vaizliği Pazar Tekke'nin şeyhlerine mahsustu (186:106): "Hadîka'nın yazdığına göre Topkapı'da Kürkçü Câmi-i şerîfi civarında Harîrî Şeyh Mehmed Efendi Tekkesi denilen zaviyenin Cuma va'ziyyesi şeyh olanlara meşrûttur, hâlen şeyhleri Ümmî Sinanzâdelerdir."

Revnakoğlu, vakfiyesinden hareketle (186:106) "Dergâh-ı şerîfin haftada sekiz koyun varidatı vardı. Günde altmış çift fodla gelirdi. Hafta günleri taamhanesinde asgarî on somat (sofra) kurulurdu" notunu düşer.

Birçok cami, medrese ve tekke gibi bu tekke de seferberlikte askere tahsis edilmişti (186:107): "Seferberlikte tekkeyi asker almış olduğundan tevhîdhane, meydan odası ve şeyh dairesinden başka her taraf askerinin oturmasına verildi. Selâmlıktaki sıra odalar yatakhane olmuştu."

Yakınındaki Ümmî Sinan Tekkesi gibi Sinâniyye'den bu tekkenin de Ramazana dair bir hususiyeti vardı (186:107): "Ramazân-ı şerîflerde iftar vaktine beş on dakika kala bahçenin ortasında, şadırvanın yanındaki sarnıçtan gelen geçenlere iftarlık su hazırlanırdı. Büyük efendi Ahmed Zarîfî Efendi merhumun zamanına kadar bu âdet devam etmiştir..."

Tekkeyi uyandıran Hazret-i Ümmî Sinan halifelerinden Kazzâz Mehmed Efendi'ydi (ö. H.1050), kendisine "Harîrî" de deniliyordu. "Kazzâz" kelimesi de "Harîrî" kelimesi

Mustafa Koç, Revnakoğlu'nun İstanbul'u: İstanbul'un iç tarihi: Fatih, İstanbul:
Fatih Belediyesi, 2021. İSAM DN. 293773